

FRANCISCO IÑIGUEZ ALMECH
MISE EN VALEUR DES MONUMENTS
ET DES ENSEMBLES MONUMENTAUX

Actuellement, la valeur d'un édifice dépend non seulement de son intérêt en lui-même, comme monument, mais aussi de son ambiance et des éléments qui l'entourent. C'est pourquoi l'entretien et la conservation des monuments comprennent tout un ensemble plus ou moins étendu et défini par tous les points de vue possible, qu'ils soient proches ou à la longue portée, selon le caractère du monument. De multiples aspects de techniques très variées s'enchevêtrent. On peut les classer de la façon suivante:

1) *Edifices ayant une importance totale par rapport au voisinage*

Nous avons choisi comme spécimens:

— la cathédrale romane de Roda de Isabena (Huesca), consacrée en 1607. Indépendamment de ses restaurations intérieures, le cloître roman a été harmonisé avec les éléments d'ambiance. Les éléments postiches extérieurs ont été supprimés. Les rues adjacentes ont soigneusement été ordonnées ainsi que la petite place avec son palais épiscopal de style gothique.

— le château de Monterrey (Orense) situé au sommet d'une colline et dominant la vallée. Sa chapelle est de tradition romane. Les murailles et les tours sont médiévales. La tour de donjon est de 1511. Son grand mirador est de style Renaissance. Il a été refait avec des éléments originaux. La reconstruction fut entreprise vers l'année 1500 par le Comte de Monterrey, D. Sancho Lopez de Ulloa. Citons encore l'hôpital des pèlerins datant du XIV^{ème} siècle et fondé par D. Gaspar de Zufiiga et la muraille beaucoup plus ancienne.

— les ponts de Manresa (Barcelone) et de Besalù (Gérone). Tous deux ont été construits sur des piliers romains au Moyen-Age. Certaines zones datent d'une époque qui se situe entre le XII^{ème} et le XIV^{ème} siècles. La réparation des deux monuments a été nécessaire en raison de leur destruction partielle au cours de la guerre civile 1936-1939. Les arcs avaient été très atteints. En même temps, les accès ont été particulièrement entretenus et c'est ainsi que les abords du premier pont sont très pittoresques. Le Pont de Besalù présente une grande importance monumentale avec son petit château d'accès et sa tour qui se dresse sur le pilier médian de huit arcs. A cet endroit, le pont forme un angle qui facilitait sa défense.

Ces trois monuments: une église entourée de rues et de maisons, un château isolé et deux ponts d'accès à des bourgs peuvent donner une idée de l'aménagement d'ensemble des trois aspects possibles dérivant des différents amplacements et destinations.

2) *Places*

Nous avons essayé de recueillir des formes constructives caractéristiques. Citons à Peñaranda de Duero (Burgos) l'entretroisement en bois et le grand palais de style Renaissance, élevé par le Comte de Miranda, D. Francisco de Zúñiga y Vela-



Fig. 1 - Sos del Rey Católico (Saragosse). Portiques d'accès à la place.

sco, dans la première moitié du XIV^{ème} siècle. De l'autre côté de la place se dresse l'église au milieu d'une « torsade » gothique, emblème typique seigneurial des cités castillanes. Au fond, se trouve le château qui date des XIV^{ème} et XV^{ème} siècles. Tout cela forme un ensemble urbain très complet au coeur de la vieille Castille.

Almagro (Ciudad Real). Grande place dans une ville de l'immense plaine de La Manche. Sur l'un des côtés, elle est fermée par l'Hôtel de ville dont la reconstruction a été totale. La tour a été également réparée. D'une autre côté, elle est fermée par un jardin à l'endroit où se trouvait l'église. Par ailleurs, les grands pans des interminables balcons ont été mis en valeur. Certains édifices altérés ont été également harmonisés à l'ensemble.

Baeza (Jaén). Place dite « del Populo » à l'entrée de la ville. L'Hôtel de Ville a été édifié en 1533. A l'extérieur, une vieille boucherie, déjà en ruine depuis quelques années, l'enlaidit. Elle fut construite au temps de l'Empereur, puis déplacée sur un autre terrain. Une fontaine donne une note pittoresque à l'ensemble monumental de la place.

3) *Ensembles et itinéraires urbains*

Sos del Rey Católico (Saragosse): Ville médiévale typique de la montagne d'Aragon. L'ensemble a été particulièrement soigné mais une mention spéciale doit être accordée à l'itinéraire qui comprend tous les édifices de base: les portes de la muraille, les arcs typiques de la place, l'Eglise (commencée au XI^{ème} siècle) et le château.

Gérone: La ville conserve des vestiges importants, des remparts romains, construits en partie par les Ibères, comme ceux de Tarragone. La zone domine une vallée où se trouvent les églises de San Félix — commencée en 1100 et terminée au XIV^{ème} siècle (la tour est de 1392) — et de San Pedro de Galligans

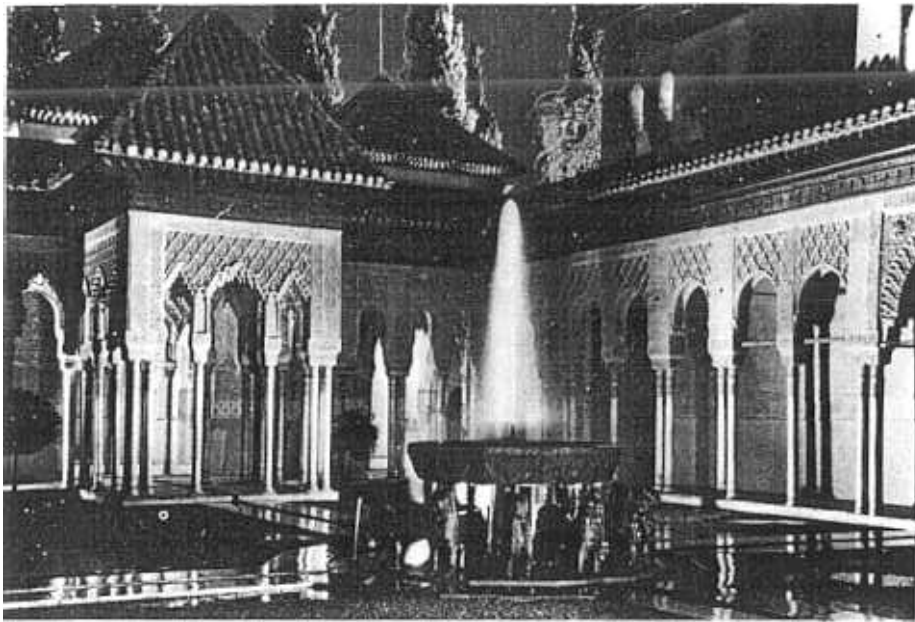


Fig. 2 - Panaranda de Duero (Burgos). Place et rues typiques, avec porches et façades en pan de bois.

(terminée en 1130). L'ensemble est complété par la « Torre Gironella » d'origine romaine, la cathédrale et les Bains arabes du XIIème siècle. La vallée et ses flancs ont été utilisés au maximum, et un grand parc y a été aménagé. La réparation de tous les édifices de l'ensemble est déjà très avancée.

Antequera (Malaga): Ville blanche du Sud qui contraste avec la pierre de la montagne et les entretoisements en bois des châteaux. Les travaux d'aménagement se sont étendus à la ville entière: rues, places, accès et grand mirador situé près de l'ermitage de Notre-Dame del Socorro, qui domine la montagne.

4) Illuminations:

Elles sont nécessaires pour la mise en valeur des monuments et des ensembles. Elles soulignent les formes et les détails. La lumière blanche est particulièrement efficace mais elle est nuancée parfois par la lumière au sodium et au mercure. Elle revêt aussi un aspect fantastique, lorsque c'est nécessaire, et elle ressemble parfois à la lumière de la lune.

Les exemples choisis ci-après signalent d'autres aspects de caractère général:

Château de la Mota, à Medina del Campo (Valladolid), reconstruit en 1440 sur de vieux murs. Les volumes de ses enceintes, murailles, tours et créneaux, sont mis en valeur par les ombres et les lumières.

L'Escorial (Madrid). Grand Monument que tout le monde connaît. Commencé en 1563 et terminé en 1584. Ses masses extérieures se prêtent aux plus grands effets de lumière. A l'intérieur, la lumière doit jouer sur les éléments dominants qui sont de grands plans lisses.

Tolède, la grande ville monumentale qu'il n'est pas nécessaire de présenter. L'illumination commence aux ponts d'accès et aux murailles et continue à l'inté-

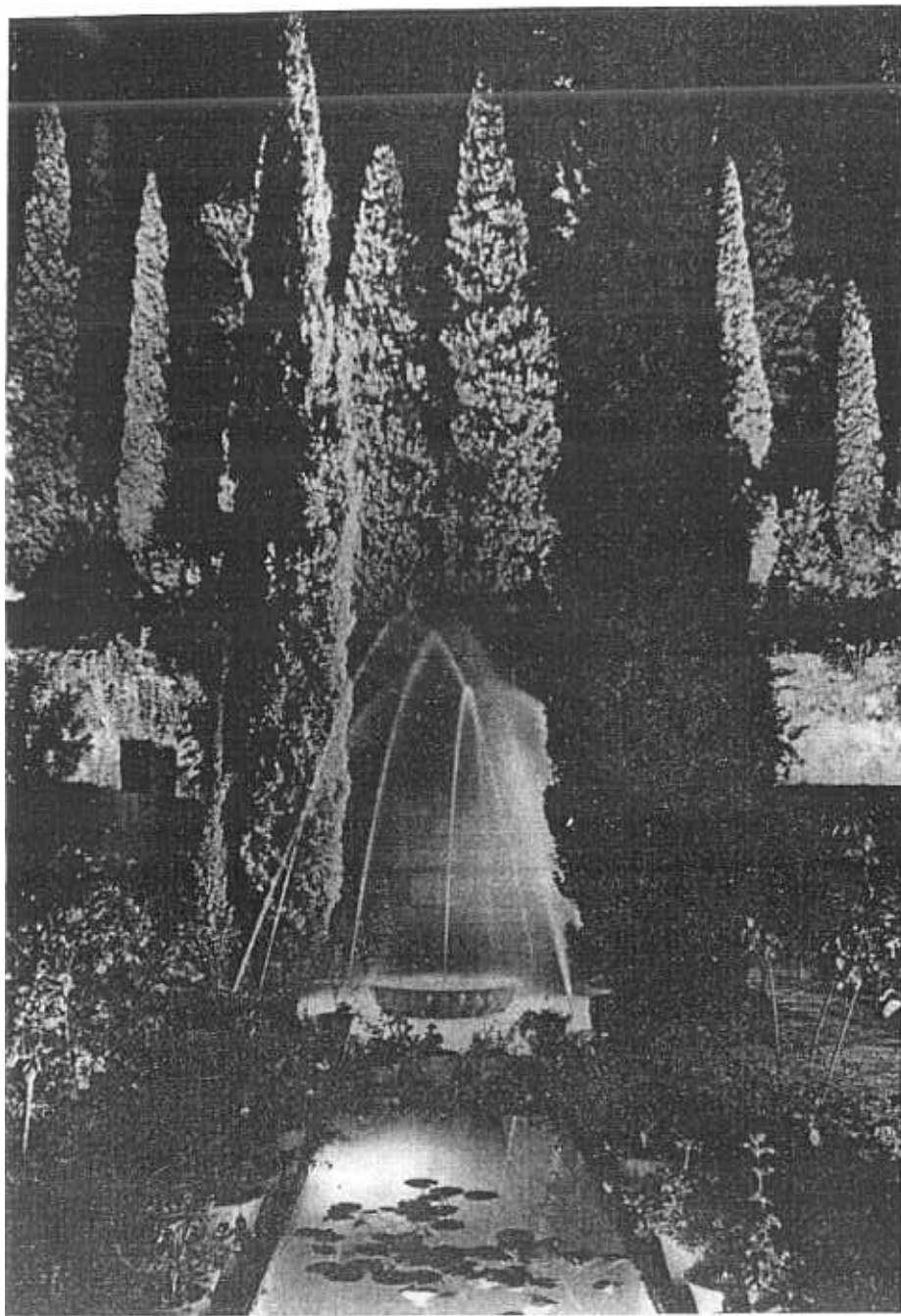


Fig. 3 - Baeza (Jean). Mise en valeur de la place.

rieur de la cité. Elle souligne les édifices maures ou gothiques, les ruelles tortueuses et les différents plans de cette ville si accidentée.

L'Alhambra de Grenade, également extrêmement célèbre. Citons les grandes constructions de Yusuf et de son fils Mohammed V, au XIVème siècle. Ici, le problème est de mettre en valeur des palais de rêve, des jardins fantastiques, des arbres exubérants entourés de fleurs et de fontaines où l'eau chante.

Mesurer, souligner et exalter tout cela, sans contrastes durs qui rompraient le charme et l'enchantement, rechercher la lumière dans l'eau, dans les fleurs, dans les arbres qui semblent supporter les tours, dans les cours et les salons toujours attenants au jardin, voilà quel a été le travail de plusieurs années. Naturellement, dans ce cas, il a fallu éviter toute répétition de la lumière réelle que l'on accepte seulement dans les cours, comme si c'était la lumière de la lune.



Grenade. « La Alhambra ». Illumination des jardins.

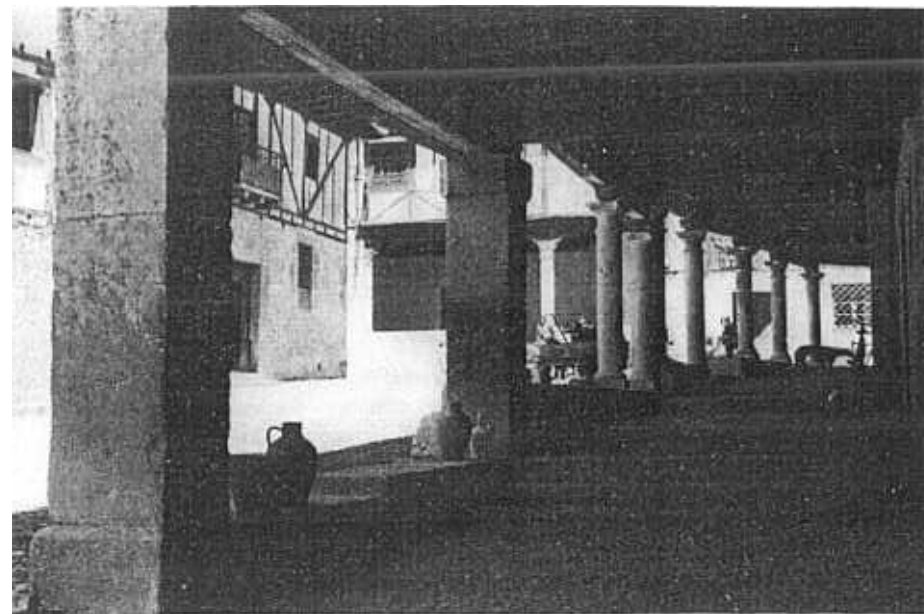


Fig. 5 - Grenade. « La Alhambra ». Cour des Lions et les bosquets illuminés pendant la nuit.

FRANCISCO IÑIGUEZ ALMECH
 THE RESTORATION OF MONUMENTS AND HISTORIC CENTRES
 SUMMARY.

A building's importance depends almost as much on its value as a monument as on its historic character and urban surroundings.

Important monuments have their own precise and well defined character and setting; historic centres also have their own particular character, which may be split up into the following classes;

a) Mountain towns, always built of stone, but varying in style according to the particular independent kingdom of Spain to which they belong.

b) Towns in the plains; nearly all of these originally served as markets for the surrounding countryside, and typically have a large square with porticoes running along its four sides, with open façades and balconies all the way round, sometimes covered in stained glass.

c) Andalusian and Levantine towns with their blank white walls broken by violently contrasting forms and colours, such as the brick doorways (often enamelled), large gates and the golden and ochre paving stones.

d) Villages in the wooded country between and the surrounding mountains.

e) Exterior roads, walls, rivers, bridges, woods, roads, the town's surroundings in as much as they affect its character and setting.

f) Lighting deserves separate discussion. There are two schools of thought; one only requires a simple emphasis of the volumes and masses of buildings as seen at night; the other wishes to pick out small details, and create fantastic effects, impossible in daylight.

These points must be the basis for any consideration of the preservation and restoration of our historic centres