

Grönsöö Castle—a seventeenth century building now reinhabited

by Ragnar Jonsson, Architect SAR

Grönsöö is situated on the shore of Lake Mälär, overlooking the shipping route from Stockholm to Enköping, and by boat it is 50 km away from the capital. The castle was built in about 1610 for Gustavus Adolphus' tutor Johan Skytte. It is depicted in Erik Dahlberg's *Suecia Antiqua et Hodierna* as a stately building, richly adorned and surmounted by five pinnacles. The pinnacles, which are the dominant feature of the castle in Dahlberg's engraving, were demolished in the course of alterations made in 1726, and the presentday building is a simple rectangle. The lower of its two storeys houses the lower entrance, anto-rooms, kitchens, a billiard room, a study and guest apartments. The upper storey consists of a dining room, a lounge and bedrooms. The park surrounding the castle is of great historical interest. Down by the water's edge is a building known as the Conch (Sw. Snäckhuset), a Chinese summer-house said to have been erected in 1786.

The sweeping changes made to the seventeenth-century exterior of the castle during the eighteenth and nineteenth centuries were accompanied by extensive interior alterations. Rooms were done out in a fine Gustavian style, and many of the open fireplaces were replaced with Dutch tiled ovens.

Grönsöö has belonged to the von Ehrenheim family ever since the early years of the nineteenth century. The building houses an unusually large and variegated collection of heirlooms from the whole of the intervening period. An exemplary inventory has been made, and the results were presented by Sigurd Wallin in a book published by the Nordic Museum (Nr 42, "Grönsöboken", Nordisk rotogravyr, Stockholm 1952).

The castle was lived in all the year round until 1943. It was then used solely as a summer residence until 1975, when after alterations had been made it became the permanent home of Carl-Gustaf von Ehrenheim and family. Consistent heating and ventilation help to keep a building in good condition. Furthermore, permanent residence ensures that a reasonable amount of maintenance is carried out. Conversely, a prolonged interruption in the continuous use of a building increases the risk of damage, because care and inspection are reduced or become sporadic. Finally, excessively frequent alterations in keeping with the

latest dictates of architectural fashion can also endanger the identity of an old building.

Grönsöö Castle has had the advantage of belonging to people who have understood the importance and value of preserving its identity and of exercising restraint in adjusting the building to modern dwelling habits. The deliberate accumulation and collection of furniture and other objets d'art has also given a powerful impetus to the continuous care of the building. Nonetheless it was a bold step on the part of a young family to set up a modern home in the castle. Their decision required careful consideration of all the consequences and careful planning of the necessary alterations.

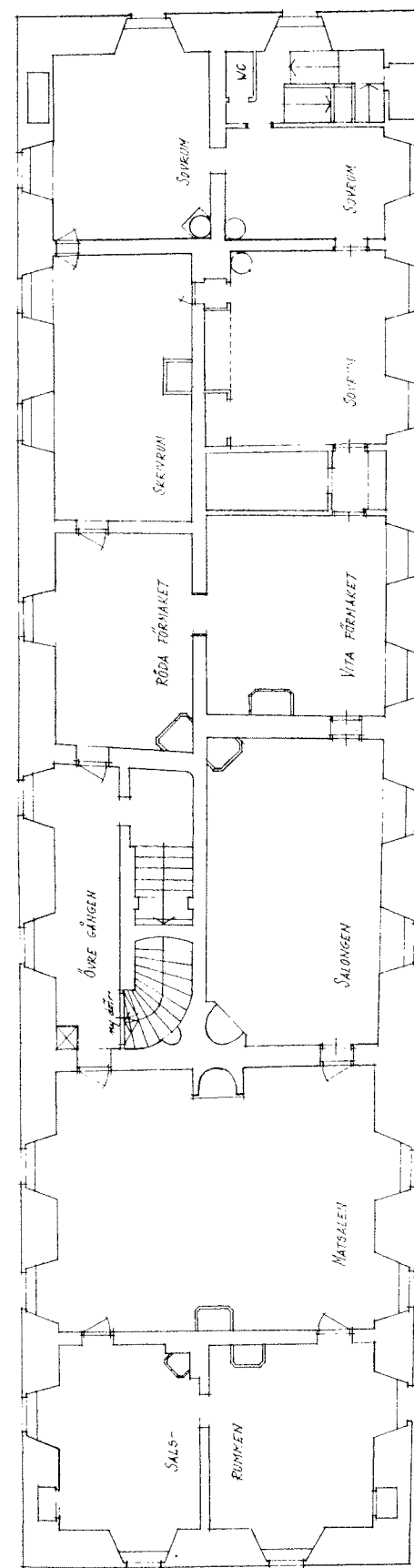
It was clear from the very outset that, for practical and economic reasons, only part of the building ought to be used in winter and to this end provided with heating facilities. The lower storey alone has been refurnished for everyday use and has been given a heating installation using conventional electric radiators. Although there are doors shutting off the stairways, a certain amount of heat penetrates the upper storey from below, thus improving the temperature and humidity in the unheated portion of the building.

New electrical and plumbing installations were among the essential alterations that were made in fitting out the lower storey. As can be seen from the drawings, suitable spaces were obtainable for a bathroom and other facilities without any extensive interference with the original masonry.

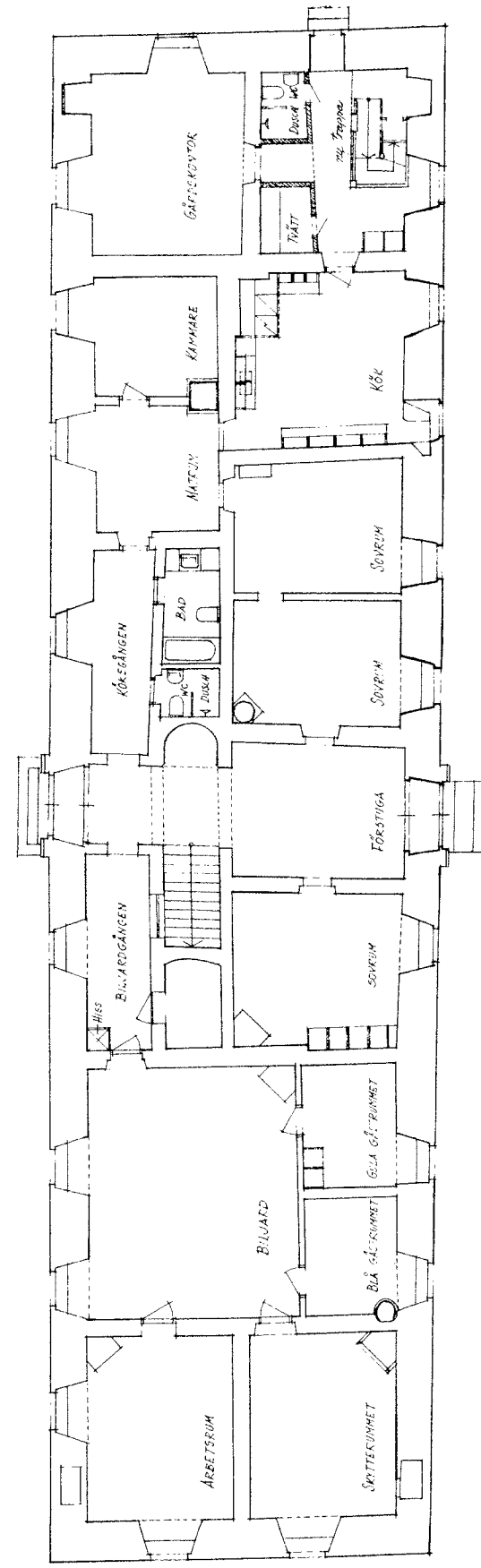
The old kitchen has been modernized without impairing its original design, the principal elements of which are the massive chimney piece and the seventeenth century window embrasures.

The painted timber ceiling and the wall paintings of the old larder building (now used as a farm office) and the wall paintings in the adjoining room were restored in connection with the alterations.

Joinery and plastering were discreetly painted after earlier coats of paint and surface finishings had been examined by a conservator. Some of the rooms have been repapered in a style combining homeliness with historical continuity. Necessary amenities such as sanitary equipment and fitted wardrobes have been treated as utility



Övre våning



Bottenvåning



Grönsöö castle, province of Uppland. Plan after restoration.
Château de Grönsöö, province d'Uppland. Plan après restauration.
Schloss Grönsöö, Provinz Uppland. Plan nach Umbau.

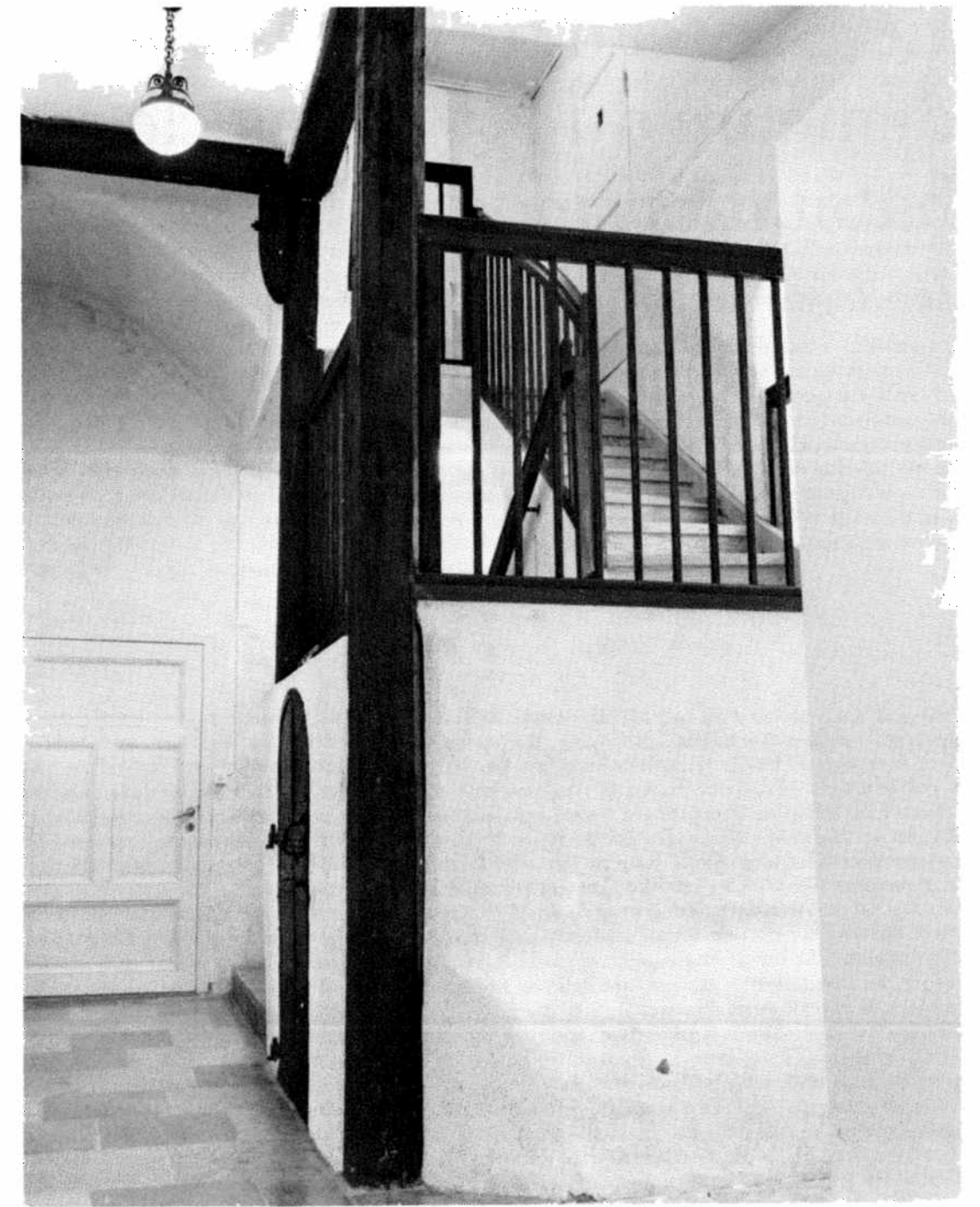


View of office interior in the castle.
Photo: G. Hildebrand.
Vue de l'intérieur du bureau dans le château.
Das Bild zeigt das Innere des Gutskontors.



View from the modernized kitchen.
Photo: G. Hildebrand.
Vue de la cuisine modernisée.
Das Bild zeigt die modernisierte Küche.

The new staircase.
Photo: G. Hildebrand.
Le nouvel escalier.
Die neue Treppe.



articles with a relatively short service life and have been chosen in keeping with present-day standards. In some cases it was more than difficult to meet the requirement, posed by the lady of the house, of floors that would be reasonably easy to care for. The magnificent pine flooring of the billiard room, with its wide planking and its border of untreated stone was a case in point. To reduce the chinks, the floor was taken up and relaid in the dry state with the necessary fill-in on one side. The surface was then carefully ground with aluminium waste, oiled, waxed and polished. The staircase leading from the kitchen entrance to the upper storey occasioned a major alteration. The old staircase, being both bulky and inconvenient, was replaced with a new one of more slender dimensions and practical design. One must always be prepared for the unexpected when

dealing with old buildings, as was demonstrated for example while the bathroom was being fitted out next to the kitchen corridor. The foundations beneath certain inner walls were found to be below standard. Consequently they had to be grouted in sections to give the requisite stability, and some points of the walls had to be entirely rebuilt. So much for this brief description of the interior renovation. Before work began on the interior, however, the exterior of the building had been extensively repaired. The façades were patched up and cleaned, window frames were mended and painted, and outer doors were replaced. All this took some years, but the castle today is a well-preserved historic building in which a viable balance has been struck between conservation interests and practical exigencies.

Le Château de Grönsöo – Une demeure du XVIIe siècle redevient habitation moderne

par Ragnar Jonsson, Architecte SAR

Grönsöo, situé au bord du Lac Mälär, domine la voie de navigation reliant Stockholm à Enköping. En bateau, on se trouve ici à 50 km de la capitale suédoise. Le château a été bâti vers 1610 pour Johan Skytte, précepteur de Gustave II Adolphe. Une gravure reproduite dans *Suecia Antiqua et Hodierna*, d'Erik Dahlberg, nous le montre comme un édifice magnifique couronné de cinq tourelles et richement décoré. Ces tourelles ont été démolies lors des travaux de transformation entrepris en 1726. Ce qui reste aujourd'hui est une simple structure architecturale rectangulaire. Le rez-de-chaussée comprend l'entrée inférieure, les vestibules, la cuisine, une salle de billard, un cabinet de travail et quelques chambres d'amis. L'étage consiste en une salle à manger, un salon de réception et des chambres à coucher. Le château est entouré d'un parc du plus haut intérêt historico-culturel. Au bord de l'eau se dresse un édifice surnommé «la Conque» (en suédois: Snäckhuset), un pavillon chinois dont la construction, à ce qu'on dit, remonte à 1786.

Outre les profondes modifications apportées à l'aspect extérieur du château, les intérieurs ont été considérablement transformés aux XVIIIe et XIXe siècles. D'élégantes décorations gustaviennes sont venues embellir les pièces, et bon nombre des anciens âtres ont été remplacés par des poêles de faïence.

Grönsöo a été la propriété de la famille von Ehrenheim depuis le début du XIXe siècle. Le bâtiment contient un mobilier d'une richesse peu commune, résultat d'héritages successifs. Ces effets mobiliers ont fait l'objet d'un inventaire d'une exemplaire exhaustivité, publié par Sigurd Wallin dans les Actes du Musée Nordique (N° 42, «Grönsöboken», Nordisk rotogravyr, Stockholm 1952).

Le château a été habité toute l'année jusqu'en 1943, pour servir ensuite de résidence d'été jusqu'en 1975, année où, après des travaux de transformation, il est redevenu la résidence permanente de la famille Carl-Gustaf von Ehrenheim.

Un chauffage et une ventilation constants contribuent au maintien en état du bâtiment. En outre, son occupation

ininterrompue a pour conséquence que les travaux d'entretien sont exécutés avec une régularité raisonnable. L'inoccupation prolongée d'un bâtiment entraîne des risques de dégradations dues à une attention moins soutenue ou se faisant plus occasionnelle. Enfin, des transformations trop fréquentes inspirées par des modes passagères peuvent également compromettre l'identité d'un édifice ancien.

Dans le cas du château de Grönsöo, la chance a voulu que les propriétaires soient des gens avertis comprenant l'importance et la valeur que représente la sauvegarde de cette identité, et ne procédant qu'aux transformations exigées par les impératifs de l'habitat moderne. L'acquisition et l'accumulation systématiques de meubles et d'objets d'art a par ailleurs incité les propriétaires à assurer un entretien efficace et permanent du bâtiment. Néanmoins, le fait, pour un jeune ménage, de faire aménager une habitation fonctionnelle dans le château peut être considéré comme un coup d'audace. Avant d'en prendre la décision, ils ont dû en soupeser toutes les conséquences, en planifier soigneusement les transformations.

D'entrée de jeu, il était clair que, pour des raisons d'ordre pratique et économique, une partie seulement de l'immeuble pouvait être habitée en hiver et devait donc être pourvue d'une installation de chauffage. Seul le rez-de-chaussée a été réaménagé en habitation d'usage quotidien. On y a installé un système conventionnel de chauffage électrique. Bien que les cages d'escalier soient fermées par des portes, une certaine quantité de chaleur monte du rez-de-chaussée à l'étage, y améliorant les conditions de température et d'humidité.

L'aménagement du rez-de-chaussée impliquait inévitablement la mise en place de nouvelles installations électriques et sanitaires. Ainsi qu'il ressort du plan, des espaces appropriés ont pu être réservés à la salle de bains et autres équipements sans altération importante de la maçonnerie primitive.

L'ancienne cuisine a été modernisée tout en gardant son agencement d'origine. Les éléments les plus remarquables

en sont l'imposant manteau de cheminée et les embrasements de fenêtres du XVIIe siècle.

Le plafond en bois peint et les peintures murales de l'ancien garde-manger – servant aujourd'hui de bureau – et les peintures murales de la pièce contiguë ont été restaurés au cours des transformations.

Après examen, par un spécialiste de la restauration, des anciennes couches de peinture et d'enduit, les boiseries et le plâtrage ont été repeints avec circonspection. Quelques pièces ont reçu de nouveaux revêtements muraux répondant aussi bien aux exigences de l'authenticité historique qu'à celles de l'habitat moderne. Les commodités indispensables au confort telles qu'installations sanitaires et garde-robes encastrées – dont la durée de vie est relativement limitée – ont été adaptées aux normes du jour.

Le désir de la maîtresse de maison d'avoir des revêtements de sol d'un entretien relativement facile n'a pas toujours pu être satisfait. Citons à titre d'exemple le magnifique plancher en bois de pin entouré d'une bordure en pierre naturelle. En vue de réduire les interstices, on a décollé le plancher et rapproché les planches bien sèches, des planches supplémentaires comblant le vide ainsi créé d'un côté. La surface a ensuite été traitée prudemment à la paille d'aluminium, imprégnée d'huile, encaustiquée et cirée.

La cage d'escalier menant de l'entrée de la cuisine à l'étage a subi des transformations plus importantes. Encombrant et peu pratique, l'ancien escalier a été remplacé par un nouveau, plus léger et de dimensions plus commodes.

Celui qui restaure des immeubles anciens peut toujours s'attendre à être confronté à des situations inattendues. C'est ce qui est arrivé lors de l'installation de la salle de bain dans la pièce située de l'autre côté du corridor de la cuisine. Il s'est avéré que certains murs intérieurs reposaient sur des fondations en mauvais état. Des sections de mur ont dû être consolidées par injection de béton, certaines parties de maçonnerie devant être entièrement refaites.

La rénovation intérieure du rez-de-chaussée brièvement décrite ci-dessus a été précédée d'une restauration extérieure du château. Les façades ont été réparées et ravallées, les boiseries des fenêtres renouvelées et repeintes, les portes extérieures remplacées. Certes, ces travaux de restauration ont duré plusieurs années, mais aujourd'hui le château est un monument historique remarquablement préservé, résultat d'un compromis équilibré entre les impératifs de la conservation du bâtiment et les exigences de son utilisation pratique.

Schloß Grönsöö – ein Haus aus dem 17. Jahrhundert, das wieder als Wohnhaus benutzt wird

von Ragnar Jonsson, Architekt SAR

Grönsöö liegt am Mälarsee, näher bestimmt am Wasserweg von Stockholm nach Enköping, etwa 50 km auf dem Seewege von Stockholm entfernt. Das Schloß wurde um 1610 für Johann Skytte, den Lehrer Gustav II. Adolfs, erbaut. Es war ein stattliches, mit Türmen versehenes und reich verziertes Schloß, das in Erik Dahlbergs *Suecia Antiqua et Hodierna* abgebildet ist. Das Gebäude erhält sein Gepräge auf diesem Bild von fünf Türmen. Die Türme wurden 1726 bei einem Umbau abgerissen, und jetzt ist ein Gebäude erhalten, das ein vollendetes einfaches Viereck bildet. Von den beiden Stockwerken des Schlosses enthält das untere eine Eingangshalle, Vorgemächer, die Küche, ein Billardzimmer, Arbeitszimmer und einige Fremdenzimmer. Das obere enthält den Speisesaal, eine Flucht von Gesellschaftszimmern und ein Schlafzimmer.

Das Schloß ist von einer kulturgeschichtlich interessanten Parkanlage umgeben. Am Ufer liegt das sog. Schneckenhaus, ein chinesischer Pavillon, als dessen Baujahr 1786 angegeben wird.

Außer den durchgreifenden äußeren Veränderungen, die das aus dem 17. Jahrhundert stammende Schloß durchgemacht hat, wurde auch die Einrichtung im 18. und 19. Jahrhundert bedeutend verändert. Schöne gustavianische Zimmereinrichtungen kamen hinzu, und viele der alten offenen Kamine wurden durch Kachelöfen ersetzt.

Grönsöö befindet sich seit Anfang des 19. Jahrhunderts im Besitz der Familie von Ehrenheim. Im Gebäude ist eine ungewöhnlich reichhaltige Sammlung von Möbeln und Einrichtungsgegenständen zusammengekommen. Sie ist das Ergebnis einer kontinuierlichen Folge von Erbfällen und ist vorbildlich inventarisiert. Das Resultat der Inventarisierung ist von Sigurd Wallin in der Schriftenreihe des Nordischen Museums in Stockholm unter Nr. 42 und dem Titel „Grönsöboken“ veröffentlicht worden (Nordisk Rotogravyr, Stockholm 1952).

Das Schloß diente bis 1943 als Dauerwohnung und wurde danach nur im Sommer benutzt, bis es nach einem Umbau 1975 wieder als Dauerwohnung der Familie Carl-Gustaf von Ehrenheim in Gebrauch genommen wurde.

Eine gleichmäßige Heizung und Ventilation trägt dazu bei, den Zustand eines Gebäudes beizubehalten. Dazu kommt, daß ein dauerndes Bewohnen auch Forderungen nach einem angemessenen Unterhalt mit sich bringt. Bei lang andauernder Unterbrechung in der kontinuierlichen Benutzung eines Gebäudes steigt dagegen das Risiko für Schäden, da dadurch die Aufsicht vermindert und der Unterhalt eher im Vorübergehen durchgeführt wird. Allzu dicht aufeinander folgende und modebewußte Umbauten können wiederum Gefahren anderer Art für die Identität eines alten Gebäudes mit sich bringen.

Schloß Grönsöö ist in der günstigen Situation gewesen, daß die Eigentümer verstanden haben, wie wichtig und wertvoll es ist, die Identität des Schlosses beizubehalten und das Gebäude nur vorsichtig den modernen Wohngewohnheiten anzupassen. Das zielbewußte Sammeln von Möbeln und Einrichtungsgegenständen und der Ausbau dieser Sammlung haben ihrerseits eine starke Motivation für eine fortgesetzte gute Pflege abgegeben. Es muß trotz allem als ein mutiger Schritt einer jungen Familie betrachtet werden, eine funktionierende Wohnung im Schloß einrichten zu lassen. Der Beschluß erforderte eine genaue Überlegung aller Konsequenzen und eine sorgfältige Planung der Umbaumaßnahmen.

Es war von Anfang an klar, daß praktische und wirtschaftliche Gründe dafür sprachen, nur einen Teil des Hauses für winterliches Wohnen zu benutzen und diesen mit Heizung auszustatten. Nur das Erdgeschoß ist auf Neu für den täglichen Gebrauch hergerichtet worden und hat eine konventionelle elektrische Heizung erhalten. Durch die Heizung des Erdgeschosses wird – obwohl die Treppen durch Türen geschlossen gehalten werden – ein gewisser Durchzug von Wärme ins Obergeschoß ermöglicht, was die Temperatur- und Feuchtigkeitsverhältnisse dort verbessert.

Die Neuinstallation von Elektrizität und sanitären Anlagen gehörte zu den unvermeidlichen Maßnahmen bei der Herrichtung des Erdgeschosses. Wie aus den Bauplänen hervorgeht, konnte geeigneter Platz für Badezimmer usw.

geschaffen werden, ohne daß ernsthafte Eingriffe in das ursprüngliche Mauerwerk vorgenommen werden mußten.

Die alte Küche ist innerhalb ihrer gegebenen Form mit dem mächtigen Rauchfang und den alttümlichen Formen der Fensternischen als bestehende Elemente renoviert worden.

Die festen Dekorationen in Form einer gemalten Holzdecke und Wandmalereien in der alten Speisekammer, die jetzt als Gutskontor dient, und Wandmalereien in der anschließenden Kammer sind im Zusammenhang mit dem Umbau restauriert worden.

Die Tischlerarbeiten und die gemalten Flächen sind nach vorhergehender Untersuchung der älteren Farben und Oberflächenbehandlungen durch einen Restaurator vorsichtig neu gestrichen worden. Einige Räume haben neue Tapeten erhalten, die sowohl mit den milieumäßigen Anforderungen wie den Ansprüchen an eine behagliche Wohnung übereinstimmen. Die für den Komfort notwendigen Installationen wie sanitäre Ausrüstung und Garderobenschränke usw. sind als Gebrauchsgegenstände mit relativ kurzer Lebensdauer dem heutigen Standard angepaßt worden.

Die Wünsche der Hausfrau in bezug auf einigermaßen pflegeleichte Fußböden haben nicht immer erfüllt werden können. Der prächtige Kiefernfußboden des Billardzimmers mit seinen breiten Bohlen und einer Leiste aus Naturstein ist ein Beispiel dafür. Um die Ritzen zu vermindern, wurden die Bohlen aufgenommen und in trockenem

Zustand zusammengelegt. Auf der einen Seite wurde die entstandene Spalte dann ausgefüllt. Die Oberfläche wurde danach vorsichtig mit Aluminiumwolle abgeschliffen, geölt, gewachst und gebohnt.

Ein größerer Umbau wurde im Küchenvorraum an der zum Obergeschoß führenden Treppe vorgenommen. Da sie viel Platz wegnahm und unbequem war, wurde die alte Treppe abgerissen und durch eine neue mit bequemer Maßen und leichter Form ersetzt.

Beispiele für schwer vorherzusehende Verhältnisse in alten Häusern ergaben sich u.a. bei der Einrichtung des Badezimmers neben dem sog. Küchengang. Es zeigte sich, daß die Gründung unter gewissen Innenwänden schlecht war. Hier mußte sektionweise ein Unterguß mit Beton vorgenommen werden, um die erforderliche Stabilität sicherzustellen, und einige Wandpartien mußten ganz abgerissen und neu aufgemauert werden.

Der hier kurz beschriebenen Instandsetzung des Erdgeschosses des Schlosses zu Wohnzwecken war eine äußere Instandsetzung vorausgegangen, die in der Reparatur und dem Malen von Fassaden und Fenstern und der Erneuerung der Außentüren bestand. Nach den somit während einer Reihe von Jahren durchgeführten Renovierungsarbeiten stellt sich das Schloß nun als ein gut instandgehaltenes Baudenkmal vor, bei dem eine funktionierende Abwägung zwischen der Ambition der Bewahrung und praktischem Gebrauch vorgenommen worden ist.