

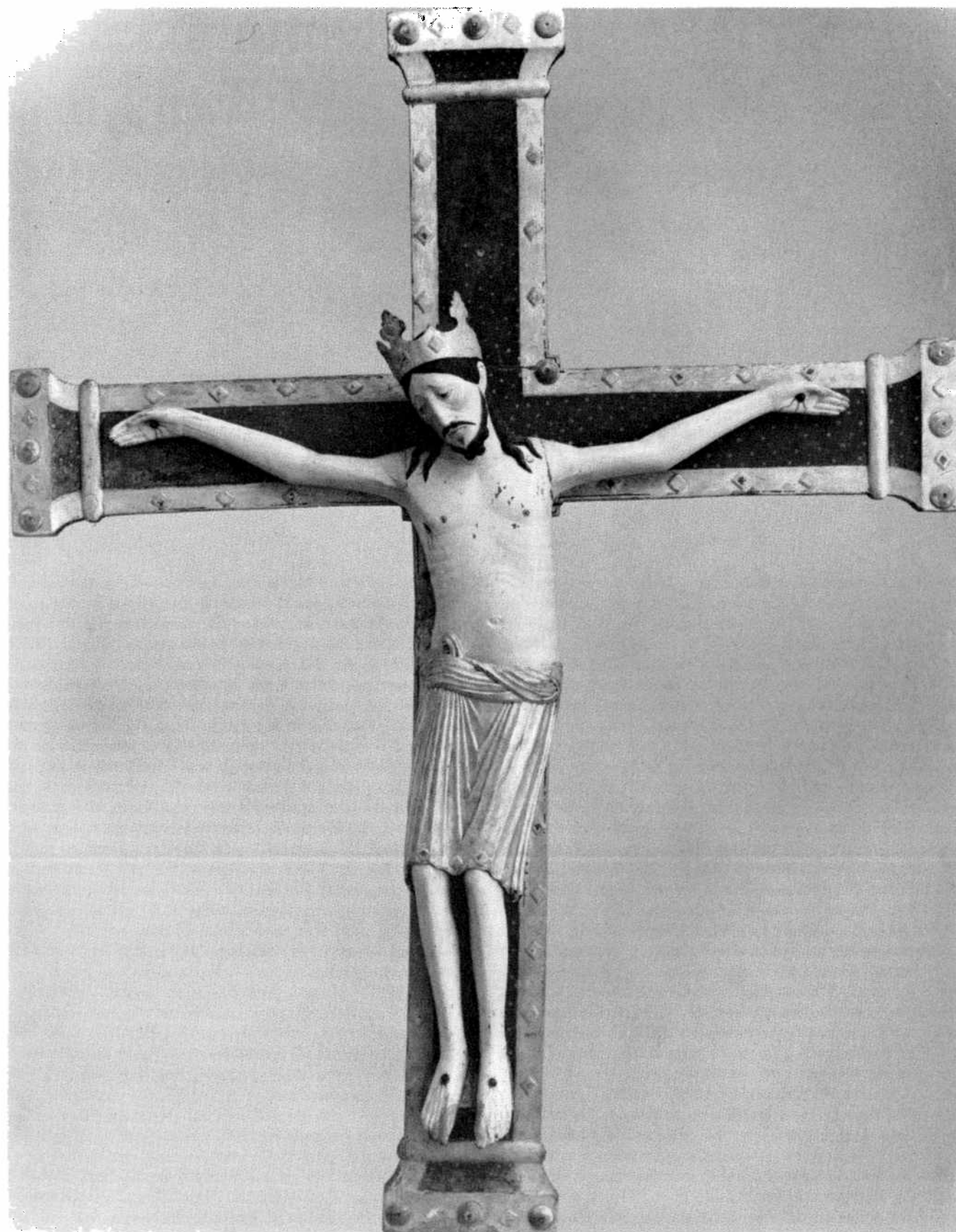
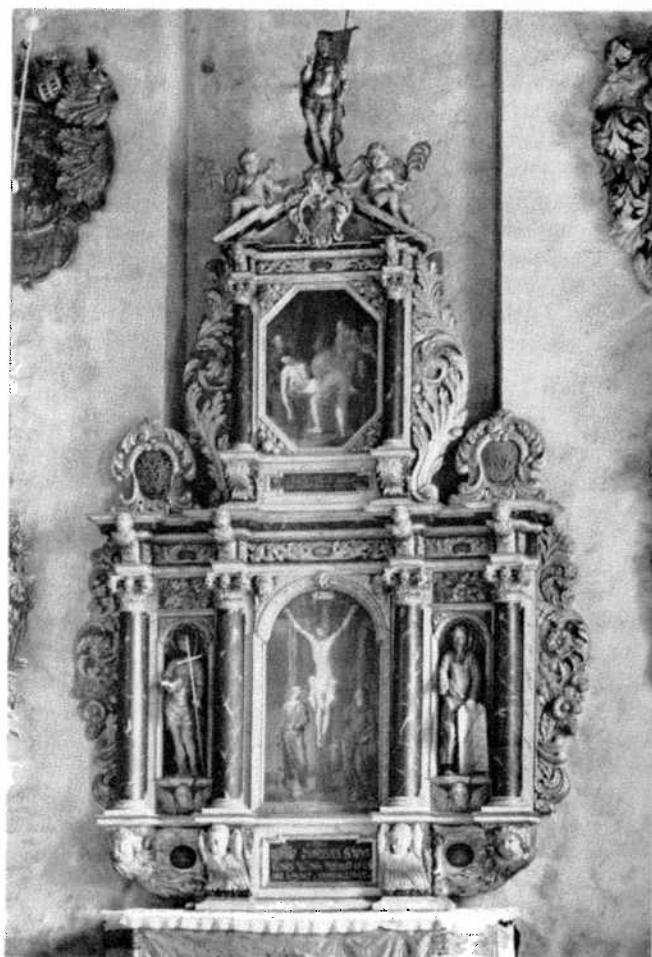
# Legislation for the protection of church furnishings

by Åke Nisbeth

The main provisions concerning the protection of ecclesiastical furnishings and treasures are contained in the 1942 Proclamation Concerning the Care of Certain Church Furnishings. Section 1 of this Proclamation enumerates a selection of church furnishings protected by its provisions, and prohibits their alienation without Government permission. Section 2 makes provision concerning the maintenance of inventories of church treasures and the care of church property. Section 3 entitles the Custodian of National Monuments to inspect church property and to notify the bishop of any adverse observations made in this connection. The most important section concerning the care of cultural remains is Section 4, which lays down that artefacts etc. coming under the Proclamation may not be repaired, altered or moved from a building or churchyard to which they traditionally belong unless permission is obtained from the Custodian. Ordinary repairs of a trivial nature may, however, be carried out without the Custodian's consent. Finally, this section lays down that objects imminently in danger of damage may be taken charge of by the Custodian, after consulting the bishop of the diocese concerned, for care elsewhere or for other measures necessary for their protection.

Under the 1942 Proclamation Concerning the Care of Certain Church Furnishings, the Central Board of National Antiquities examines proposals for the conservation and restoration of church furnishings and treasures of all kinds, and in each particular instance it issues a permit for the conservator which the parish has decided to engage, often after consulting the Board or the county inspector of Monuments. Any conservator who is fully trained and has acquired well-attested and thoroughly based experience in his field can count on being awarded a permit. No general permits are issued, i.e. no conservators are professionally authorized by the Board. Instead permits have to be applied for in each particular instance, either by the parish or by the conservator acting at the instance of the parish. A special form is used for permits. This form specifies the conditions applying, states who is to be responsible for historical supervision in connection with the work to be undertaken, and makes provision concerning the report which is to be submitted to

the Board as soon as possible after the work has been completed. These reports are also made out using a special form specifying the particulars which are primarily called for, though of course every conservator is free to supply further particulars over and above those required. Hitherto supervision of conservation work has in most cases been entrusted to the county inspector of Monuments concerned, though in certain special cases the Board itself assumes responsibility.



Håtuna church, Province of Uppland. Retable.  
Photo: S. Hallgren.  
L'église d'Håtuna, province d'Uppland. Tableau de retable.

Hemse church, Province of Gothland. Crucifix from the 1170s with original polychromy.  
Photo: P. Tångberg.  
L'église d'Hemse, province de Gotland. Crucifix d'entre 1170 et 1180 avec polychromie originale.  
Hemse Kirche, Provinz Gotland. Kruzifix von 1170-1180 mit erhaltener Originalpolychromie.

# Législation sur la protection des objets du culte et du mobilier des églises

par Åke Nisbeth

Les dispositions légales et réglementaires les plus importantes concernant les objets du culte et le mobilier des églises sont celles du Décret de 1942 qui en régleme la sauvegarde. L'article premier énumère un certain nombre d'objets du culte protégés par la loi, et dont la cession n'est autorisée qu'avec l'approbation du gouvernement. L'article 2 contient des dispositions relatives à la tenue des inventaires et à l'entretien du patrimoine mobilier ecclésiastique. L'article 2 confère au Conservateur en chef des antiquités nationales le droit de faire examiner tout objet appartenant à une église, et de faire part à l'Evêque de ses observations éventuelles. Au point de vue de la sauvegarde du patrimoine historico-culturel, c'est l'article 4 qui est le plus important. Il dispose en effet qu'aucun objet ou effet mobilier tombant sous l'application du Décret ne peut être restauré, altéré ou enlevé de l'édifice ou cimetière où il se trouve de longue date, qu'avec l'autorisation du Conservateur en chef des antiquités nationales. Les réparations mineures courantes peuvent cependant être effectuées sans cette autorisation. Ce même article prescrit enfin que tout objet menacé de dommages imminents peut, après consultation de l'évêque du lieu, être confié au Conservateur en chef des antiquités nationales afin d'être conservé en un autre endroit ou de faire l'objet des mesures requises pour sa sauvegarde.

En application du Décret de 1942, l'Office central des antiquités nationales examine tout projet de conservation et de restauration des objets du culte et du mobilier des églises, et donne dans chaque cas particulier son autorisation au restaurateur auquel la paroisse concernée s'est adressée, souvent en consultation avec l'Office central ou le Conservateur départemental des antiquités. Cette autorisation est en principe acquise à tout restaurateur pleinement qualifié ayant une expérience professionnelle approfondie et bien établie. Il n'est pas délivré d'autorisations générales – il n'y a donc pas de restaurateurs «agrés» par l'Office central des antiquités nationales – et chaque cas d'espèce doit faire l'objet d'une demande d'autorisation particulière, introduite par la paroisse ou par le restaurateur que celle-ci en aura chargé. Il est

utilisé, pour les autorisations, un formulaire spécial spécifiant les conditions d'exécution des travaux, désignant les autorités qui en assureront la surveillance, et précisant les rapports et comptes rendus à faire parvenir à l'Office central dans les plus brefs délais après leur achèvement. Pour ces rapports, il a été également élaboré un formulaire spécial spécifiant les données dont ils doivent avant tout faire état. Chaque restaurateur peut évidemment donner des renseignements complétant ceux qui sont demandés dans le formulaire. Jusqu'à présent, le contrôle des travaux de conservation et de restauration a été confié, dans la plupart des cas, aux Conservateurs départementaux des antiquités. Dans certains cas particuliers, c'est l'Office central qui assume ce contrôle.

# Gesetzgebung über den Schutz von kirchlichem Inventar

von Åke Nisbeth

Die wichtigsten Bestimmungen für den Unterhalt und die Pflege der Einrichtung und des Inventars der Kirchen sind in der Verordnung über den Unterhalt bestimmten kirchlichen Inventars aus dem Jahre 1942 zu finden. In § 1 dieser Verordnung wird eine Auswahl von kirchlichem Inventar aufgezählt, das nach der Verordnung geschützt ist und dessen Abtretung ohne Genehmigung der Regierung verboten ist. § 2 enthält Bestimmungen darüber, wie das Inventarverzeichnis der Kirche zu führen ist, sowie über den Unterhalt und die Pflege des Eigentums der Kirche. § 3 gibt dem Reichsdenkmalpfleger das Recht, die Gegenstände einer Kirche zu besichtigen und – wenn Anlaß zu Anmerkungen vorliegt, dem Bischof Mitteilung zu machen. Der für die Denkmalpflege wichtigste Paragraph ist § 4, der vorschreibt, daß Gegenstände und dergleichen, die unter die Verordnung fallen, nicht ohne Zustimmung des Reichsdenkmalpflegers repariert, verändert oder von dem Gebäude oder Friedhof, zu dem sie seit alters her gehören, fortgeschafft werden dürfen. Normale Reparaturmaßnahmen von unbedeutendem Umfang dürfen jedoch ohne Zustimmung des Reichsdenkmalpflegers vorgenommen werden. In diesem Paragraphen wird schließlich vorgeschrieben, daß Gegenstände, denen eine unmittelbare Gefahr der Beschädigung droht, nach Beratung mit dem zuständigen Bischof vom Reichsdenkmalpfleger zur Pflege an einem anderen Platz oder zwecks einer anderen, für den Schutz des Gegenstandes erforderlichen Maßnahme übernommen werden dürfen. Gestützt auf die Verordnung über den Unterhalt bestimmten kirchlichen Inventars von 1942 prüft das Zentralamt für Denkmalpflege Vorschläge zu Konservierungs- und Restaurierungsarbeiten an kirchlicher Einrichtung und kirchlichem Inventar aller Art und erteilt in jedem einzelnen Fall eine Genehmigung für den Restaurator, den die betreffende Gemeinde – oft nach Beratung mit dem Zentralamt für Denkmalpflege oder dem Provinzialdenkmalpfleger – hinzuzuziehen beschlossen hat. Jeder Restaurator, der eine vollständige Ausbildung hat und sich eine gut dokumentierte und gründliche Erfahrung auf seinem Arbeitsgebiet verschafft hat, kann mit der

Genehmigung rechnen. Generelle Genehmigungen werden nicht erteilt – vom Zentralamt für Denkmalpflege amtlich bestellte Restauratoren gibt es also nicht –, sondern die Genehmigung wird in jedem einzelnen Fall beantragt, entweder von der Kirchengemeinde oder auch von dem Restaurator im Auftrage der Gemeinde. Für die Genehmigungen wird ein besonderes Formular verwendet, daß die geltenden Bedingungen näher spezifiziert, mitteilt, wer die kulturgeschichtliche Kontrolle im Zusammenhang mit den Arbeiten ausüben soll, und auch Bestimmungen über den Arbeitsbericht enthält, der dem Zentralamt für Denkmalpflege sobald wie möglich nach Beendigung der Arbeiten zugestellt werden soll. Auch für diese Berichte ist ein Formular ausgearbeitet worden, das in den Vordrucktexten die Angaben enthält, die der Bericht in erster Linie enthalten soll. Es steht aber natürlich jedem Restaurator frei, weitere Angaben über die im Vordruck erfragten hinaus zu machen. Die Kontrolle der Konservierungsarbeiten ist bisher in den meisten Fällen dem betreffenden Provinzialdenkmalpfleger anvertraut worden. In gewissen speziellen Fällen führt das Zentralamt für Denkmalpflege die Kontrolle selbst durch.