

Марина Хрусталева

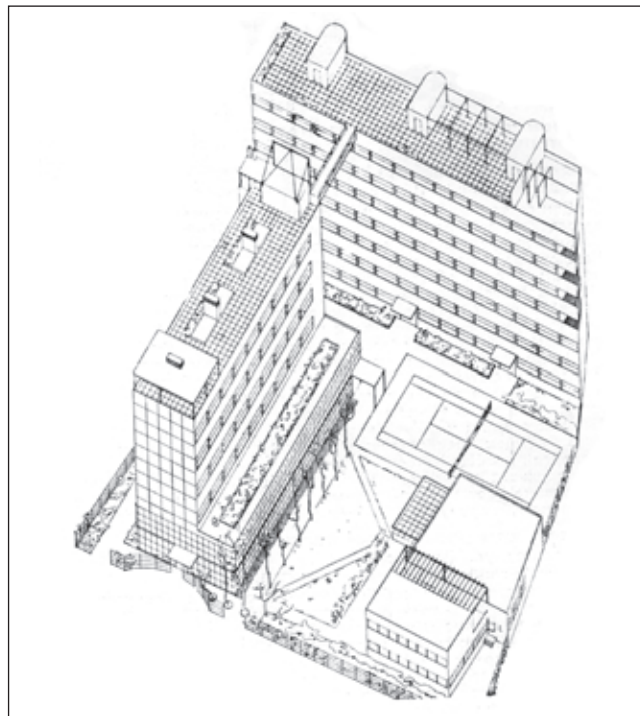
Светлое будущее: символический потенциал новой жизни дома-коммуны

Реабилитация архитектурного наследия – это возрождение памятников архитектуры, наполнение их новой жизнью как в символическом, интеллектуальном, так и в самом буквальном, практическом смысле. Современное использование определённых групп зданий, лишившихся своей изначальной функции и потому выпадающих из культурно-экономического оборота, требует определенной готовности общества – не только финансовой, но и моральной.

Памятники архитектуры могут рассматриваться с трёх позиций. Первая – искусствоведческая, трактующая их как художественные произведения, составляющие культурное достояние нации. С этой точки зрения, ценность того или иного здания не может меняться в зависимости от сохранения или смены функции. Но, в отличие от произведений других видов искусств, смысл архитектуры не исчерпывается её художественными достоинствами.

Можно, с другой стороны, относиться к архитектурным постройкам прагматически, как к объектам недвижимости – долговечным конструкциям, обладающим своей стоимостью, кубатурой и метражом, занимающим ценное городское пространство и пригодным к укрытию от погодных явлений. В этой логике каждое сооружение – физический организм, подчинённый законам гравитации и сопротивления материалов, подверженный естественному износу и воздействию сил природы. Здание, не обитаемое и не поддерживаемое людьми, умирает. В таком свете неиспользование архитектурных построек, лишившихся первоначальной функции, выглядит необъяснимой бесхозяйственностью. Видимо, дело в том, что архитектура – это не только искусство создания физических объектов, но и способ материального воплощения представлений о мироустройстве, норм и идеалов образа жизни. Более того, архитектура – эффективнейший инструмент формирования образа жизни в соответствии с идеалами времени. Это значит, что потеря объектом функции связана не только с исчезновением его владельца – она свидетельствует о смене социокультурного строя, при котором некоторые типы зданий ушедшей эпохи идеологически могут стать нежелательными и даже небезопасными.

В нашей культуре не наработан навык лёгкого и эффективного выбора новой функции для опустевших архитектурных сооружений. К счастью или к несчастью, знаковые и ценностные критерии для нас важнее, чем практические хозяйственные соображения. Это прекрасно видно на примере церквей и дворянских усадеб, потерявших свою изначальную функцию вследствие революции. Эти добротные в конструктив-



Дом-Коммуна на Гоголевском Бульваре в Москве, 1929, арх. М. Барц, В. Владимиров, И. Милинис, А. Пастернак, С. Славина. Аксонометрия из книги М. Гинзбурга «жилище» Москва 1934

ном отношении здания, художественную ценность которых никто не ставил под сомнение, были буквально опустошены, то есть выведены из разряда живой архитектуры. Те же, которые продолжали использоваться, были приспособлены под психиатрические дома, склады, хлебозаводы, глубоководные бассейны для водолазов – новая функция настолько абсурдно взаимодействовала с устоявшимся образом здания, что его первоначальное значение неизбежно стиралось. В наши дни на грани уничтожения за ненужностью находятся тысячи сельских построек, покинутых в связи с демографическими изменениями, и сотни ранних индустриальных ансамблей, исчерпавших свой технологический рабочий ресурс.

Сходная судьба постигла и памятники авангардной эпохи, выброшенные из общественного сознания дважды. В первый раз, на переломе 30-х годов, они были объявлены творческой неудачей – жизнестроительный пафос, заложенный в новых архитектурных моделях, был неуместен ввиду изменившейся идеологии. Во второй раз, после крушения советского строя, они вновь оказались чересчур радикальны – как наиболее яркие проявления преодолённых социалистических идеалов. Стремление архитекторов рево-

люции использовать самые новые, экспериментальные материалы, в сочетании с отсутствием должной материальной и технической базы, через семьдесят лет привело их шедевры в плачевное состояние. Отсутствие «вкусного» классического декора и лаконизм образных решений делает памятники модернизма внешне не слишком привлекательными с точки зрения массового вкуса, поддержанного городскими властями.

Тем не менее, многие из них, те, чья программа всё ещё отвечает моделям сегодняшней жизни, продолжают использоваться по прямому своему назначению. До сих пор актуальны многоквартирные жилые дома и гаражи для грузовых машин; фабрики-кухни продолжают работать как предприятия общественного питания с незначительным изменением технологий; рабочие клубы без усилий превращены в современные культурные центры. Лишь наиболее утопические типы построек, связанные с идеями пересоздания жизни силами архитектуры, выброшены за пределы рынка недвижимости и общественного признания, в то же время оставаясь вершинами художественных дерзаний и безусловными памятниками истории.

Речь идёт о полноценных домах-коммунах, выстроенных в соответствии с социальной программой воспитания нового человека. Грандиозные здания, во всём мире признанные как шедевры архитектуры, устрашающими руинами стоят в городах, не желающих вкладывать в них ни копейки денег. Основная причина – в безусловной неприемлемости их программы для сознания современного человека, лишаящей и способности, и желания к поиску новых функций. На наш взгляд, эти функции буквально лежат на поверхности, стоит лишь отрешиться от тягостных воспоминаний. Превращение негативной черты этих зданий – их истории, в символ эстетической уникальности, способно в буквальном смысле вернуть их к жизни.

«Светлым будущим» домов-коммун могла бы стать адаптация их архитектурной схемы к современным нуждам – превращение их в дизайн-отели эконом-класса. Традиционный набор и расположение помещений в домах-коммунах в значительной степени соответствует параметрам современных экономичных гостиниц: молодежных хостелов, пансионатов и арт-отелей. Оригинальные архитектурно-планировочные решения построек 20-х годов в сочетании с проявленным пафосом построения нового мира, из наследственного кошмара превращённого в историческую экзотику, позволит создать яркий и привлекательный образ новых гостиниц. Незанятая ниша доступного по цене и качественного гостиничного размещения, отвечающего европейским стандартам комфорта и сервиса, может быть с успехом заполнена сетью дизайн-отелей «Дом-Коммуна».

Кроме гостиничных номеров и апартаментов длительного проживания, «Дома-Коммуны» могут включать в себя многофункциональные культурные цент-

ры, открытые как постояльцам гостиниц, так и всем желающим горожанам. Использование стилистических черт искусства советского авангарда в сочетании с очищенной от негативных иллюзий «коммунальной» программой позволит позиционировать дизайн-отели «Дом-Коммуна» как уникальное предложение на рынке культурного, образовательного и делового туризма. Возвращение памятников архитектуры в современный культурный и экономический оборот станет весомым вкладом в развитие российских регионов.

Первым шагом на пути к «реинкарнации» домов коммун должны стать не архитектурные проекты и инвестиционные предложения, но исследовательская и пропагандистская работа. Выявление покинутых зданий домов-коммун – памятников архитектуры 1920–30-х годов в крупных и средних городах России позволит создать своеобразную «карту» будущей сети из 15–20 дизайн-отелей. Изучение мирового опыта реставрации и перепрофилирования памятников архитектуры XX века, в том числе для создания недорогих отелей, и анализ отношения российских и иностранных потребителей к советской революционной стилистике лягут в основу «модельной» схемы гостиницы «Дом-Коммуна». Презентация этой модели на разных уровнях – от архитектурно-реставрационного сообщества до потенциальных инвесторов и местных администраций – даст возможность шаг за шагом менять отношение к этим зданиям, достойным светлого будущего.



Дом-Коммуна на Гоголевском Бульваре в Москве, 1929, арх. М. Барц, В. Владимиров, И. Милинис, А. Пастернак, С. Славина. Квартира тип «Ф» 2005