

Народная архитектура Украины

(Типологические особенности и приемы художественного решения жилища)

ВЛАДИМИР САМОЙЛОВИЧ

Народная архитектура Украины создавалась в течение веков путем непрерывного совершенствования приемов и форм, отвечающих условиям жизни, бытовому укладу и сложившимся художественным вкусам народа. От поколения к поколению передавался накопленный опыт, шлифовалось художественное мастерство, улучшались профессиональные приемы и навыки народных зодчих. Так создавались народные архитектурно-строительные традиции.

Использование в практической деятельности сложившихся традиций, основанных на коллективном опыте, давало возможность народным мастерам создавать типы жилища, отличающиеся не только целесообразностью планировочной организации, простотой конструктивного решения, разумным использованием средств и материалов, но и художественной выразительностью. Традиционность народной архитектуры обуславливается в значительной степени и методом, положенным в основу народного строительства, при котором сельские дома возводятся по образцу и подобию существующих типов народного жилища, получивших распространение в том или ином районе. При этом народные мастера используют не только лучшие архитектурно-строительные традиции, но и развивают их, внося таким образом в этот процесс элементы своего творчества.

Как известно, решающее влияние на формирование сельского жилища оказывают социальные условия, определяющие основные структурные его качества. Это можно было весьма убедительно проследить, сравнивая просторные и добротные дома и хозяйственные постройки зажиточной прослойки села с убогими хатами беднейшего крестьянства.

В народном зодчестве дореволюционного периода, которое формировалось и развивалось в условиях феодального, а затем капиталистического строя, нашли отражение две противоположные по своему характеру особенности, вытекающие из социально-экономических условий этого периода. С одной стороны, это постоянное стремление трудового крестьянства к улучшению своего жилища, желание сделать его наиболее совершенным, удобным, долговечным и красивым, а с другой, — ограниченные материальные возможности и примитивизм технических средств, сковывавшие творческие возможности народных мастеров.

Несомненную роль в процессе становления народной архитектуры играют также исторические условия, экономические и культурные связи между народами, которые предопределили общность архитектурно-строительных и художественных традиций народного жилища Украины, России и Белоруссии, истоки которых уходят к периоду Древней Руси.

Существенное влияние на народную архитектуру оказывают так же природно-географические условия и в первую очередь такие факторы как климат и наличие тех или иных местных строительных материалов, специфические черты быта, эстетические представления народа и т. д.

Характерной особенностью народного жилища различных районов Украины является общность основных принципов планировочной структуры, объемно-пространственной композиции и архитектурно-художественного решения сельского дома, свидетельствующих о единой основе украинского народного зодчества. Вместе с тем различия местных условий в каждом конкретном районе в тот или иной период исторического развития оказали существенное влияние на архитектуру украинского народного жилища, придав ей то своеобразие и специфические черты, которыми отличается сельское жилище одного района от другого.

Разнообразие условий строительства, а поэтому своеобразие народной архитектуры конца XIX — начала XX вв. в различных районах послужили основной для этнографического районирования Украины. При этом учитывались также существующие научные разработки по архитектурно-строительному зонированию народного жилища, и другие материалы.

В соответствии с этим, территория Украины разбита на шесть архитектурно-этнографических районов: 1. Среднее Поднепровье, 2. Полесье, 3. Карпаты и Прикарпатье, 4. Подолия, 5. Слобожанщина, 6. Юг.

Каждый из этих районов (кроме Подолии) имеет свои подрайоны, что дает возможность наиболее полно отразить особенности народного зодчества Украины.

Такое районирование положено в основу плана архитектурно-этнографической экспозиции республиканского музея народной архитектуры, строительство которого ведется в настоящее время в г. Киеве.

Каковы же основные типологические особенности украинского народного жилища конца XIX — начала XX вв.?

П л а н и р о в к а. Социальное неравенство сельского населения в конце XIX — начале XX вв. явилось основной причиной того, что в этот период применялись как более простые, архаичные приемы планировок, сохранившие в себе черты далекого прошлого, характерные для беднейшего крестьянства, так и более сложные по своей структуре планировки жилых домов зажиточной прослойки.

Для народного жилища характерно развитие его по продольной оси от однокамерного до многокамерного, что в свою очередь предопределяет продольно-вытянутую композицию плана жилого дома.

Характерной чертой народного жилища является также предельно простая конфигурация плана, что обуславливается, главным образом, прак-

тическими соображениями (упрощается форма крыши и поведение стен).

Наиболее распространенным типом планировки народного жилища середины и конца XIX в. являлось однокомнатное жилище. Наиболее архаичным видом этого типа было однокамерное жилище. Двухкамерный тип имел еще сени, а трехкамерный, кроме того, и кладовую.

На основе трехкамерного типа планировки народного жилища в процессе эволюции образовался ряд приемов планировки домов, имевших два жилых помещения (обычно вторая комната использовалась как летнее или парадное помещение).

Планировки этого типа имели свои особенности в различных районах. Так, на Полесье преобладали планировки типа «дві хати підряд», на юге «хата на дві половини», на Слобожанщине «хата і хатина», на Подолии «хата через сіни» и др.

В ряде районов Украины жилище объединялось с хозяйственными постройками. Особенно интересно решение дома украинских горцев-гуцулов (Карпаты), которые сооружали так называемые «гражди», где хозяйственные помещения располагались таким образом, что со стороны главного фасада создавался открытый сверху и закрытый с боков дворик. Свообразием архитектурного решения отличаются также закрытые дворы Воляни.

К о н с т р у к т и в н о е р е ш е н и е. Архитектура народного жилища (и других сооружений) зависит в значительной степени от конструктивного решения его элементов и в первую очередь стен.

Для сельского жилища характерны три основных вида ограждающих конструкций: стены из сруба (дерево), стены из каркаса (дерево в сочетании с другими материалами), монолитные стены (глина, камень, кирпич или сочетание этих материалов). Первый тип конструкций используется в основном в северных районах и на Карпатах, второй преимущественно в центральной полосе и третий — главным образом, на юге Украины.

Своеобразие внешнего облика народного жилища зависит также в значительной степени от средств, которые применяет народный мастер для повышения теплотехнических качеств стены и защиты ее от атмосферных осадков (промазка швов между венцами сруба, обшивка стен гонтом или досками, облицовка керамическими плитками или кирпичом, устройство водозащитных штукатурок и т. д.).

А р х и т е к т у р н о - х у д о ж е с т в е н н о е р е ш е н и е. Одной из наиболее характерных особенностей украинского народного жилища является предельная простота и лаконичность объемно-пространственной композиции, что обуславливается в значительной степени простотой конфигурации плана и широким использованием местных строительных материалов, требующих наиболее простых конструктивных решений и архитектурных форм.

Своеобразной чертой архитектурного облика народного жилища является симметричное построение объемно-пространственной композиции и асимметричное решение фасадов, что придает решению жилого дома живописность и непосредственность.

Симметрия общего объема есть логическим развитием симметричной композиции формы плана, асимметричность фасадов основывается на асимметрии планировочной композиции жилища, поскольку именно в этом случае создается наиболее целесообразная организация жилых и подсобных помещений.

В архитектуре народного жилища Украины конца XIX — начала XX вв. в большинстве случаев можно проследить основной, ведущий мотив архитектурного решения, который имеет значительное, а иногда и решающее влияние на формирование художественного облика сельского жилища в том или ином районе.

Так, например, на Слобожанщине и в других районах левобережной Украины ведущим мотивом является решение таких архитектурных элементов как окна со ставнями, на Карпатах решение галереек и развитых свесов крыши, на юге и северо-западе решение фронтонов двухскатных крыш, пластическая обработка пышных и высоких соломенных крыш на Подолии и т. д.

Для повышения архитектурной выразительности сооружений, народный мастер применяет ряд излюбленных, традиционных средств декоративно-художественной отделки фасадов, придающих украинской народной архитектуре своеобразные черты.

Среди этих приемов следует выделить в первую очередь цветовой декор, который является наиболее популярным народным приемом художественного решения в ряде районов жилища и хозяйственных построек, что объясняется простотой, доступностью, экономичностью и эффективностью этого декоративного средства.

Одним из наиболее традиционных способов цветового убранства жилого дома в украинских селах является окраска наружных стен в белый цвет в сочетании с цветными деталями (окна со ставнями, двери, нижняя часть стены и др.).

Особое своеобразие имеют сельские дома, в которых стены окрашены в светлые, нежные оттенки голубых или бирюзовых тонов (восточные районы Украины) или в яркие, интенсивные синие или сине-зеленые тона (западные и южные районы Украины).

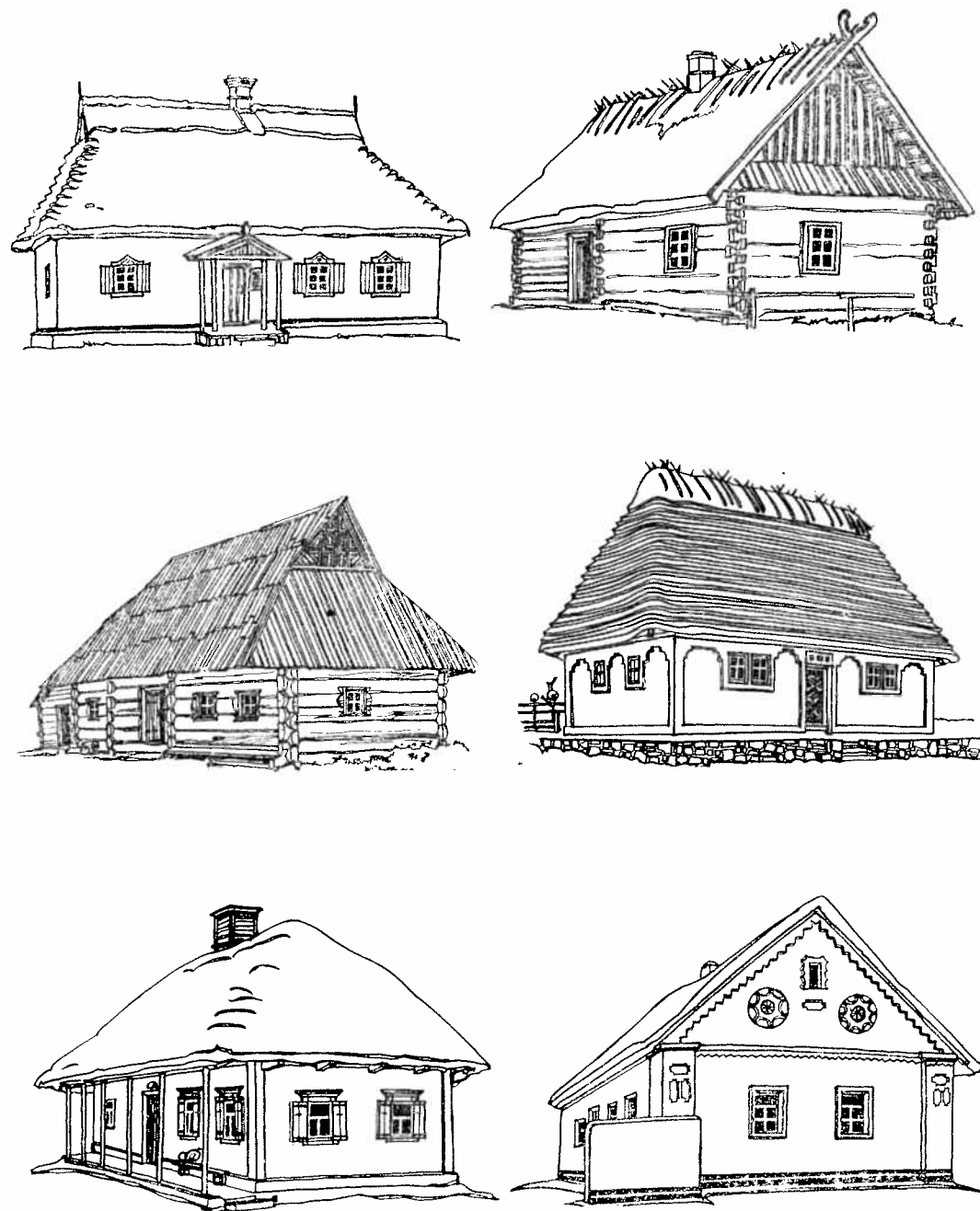
Чрезвычайно нарядными кажутся дома, в которых основной тон покраски плоскости стены сочетается с ослепительно белыми архитектурными деталями (угловые пилястры, фриз, обрамление проемов и т. д.).

Северную тыловую стену сельского жилища в ряде районов окрашивают цветными глинами в интенсивные насыщенные желтые, оранжевые, кирпично-красные тона. Также часто красят стены жилого дома, ограждающие хозяйственные помещения и хозяйственные постройки на дворе.

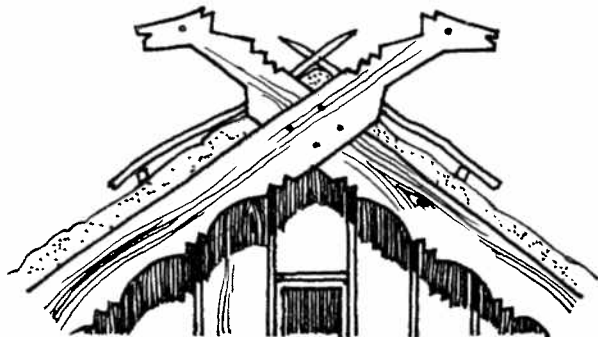
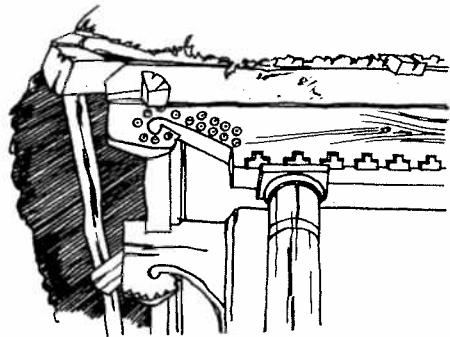
Чрезвычайно самобытным приемом цветового убранства является разграничение двух различно окрашенных плоскостей полоской третьего цвета («Підводка»). Иногда таких полосок делают несколько.

Использование всех этих декоративных приемов придает народной архитектуре особую привлекательность и живописность.

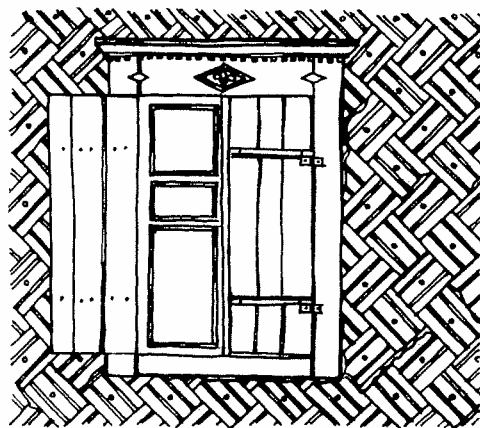
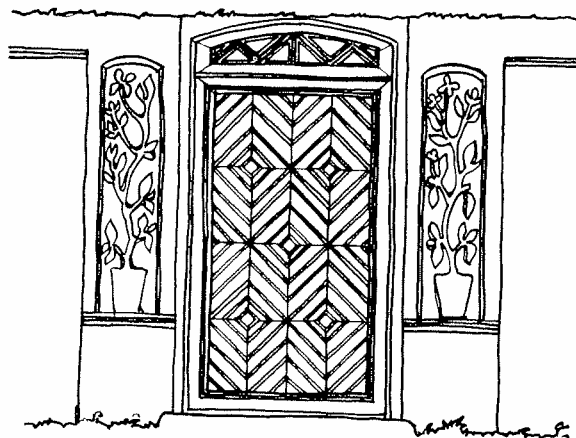
Черты своеобразия придает жилищу также настенная роспись, широко применявшаяся издавна, как средство декоративного убранства фасадов и инте-



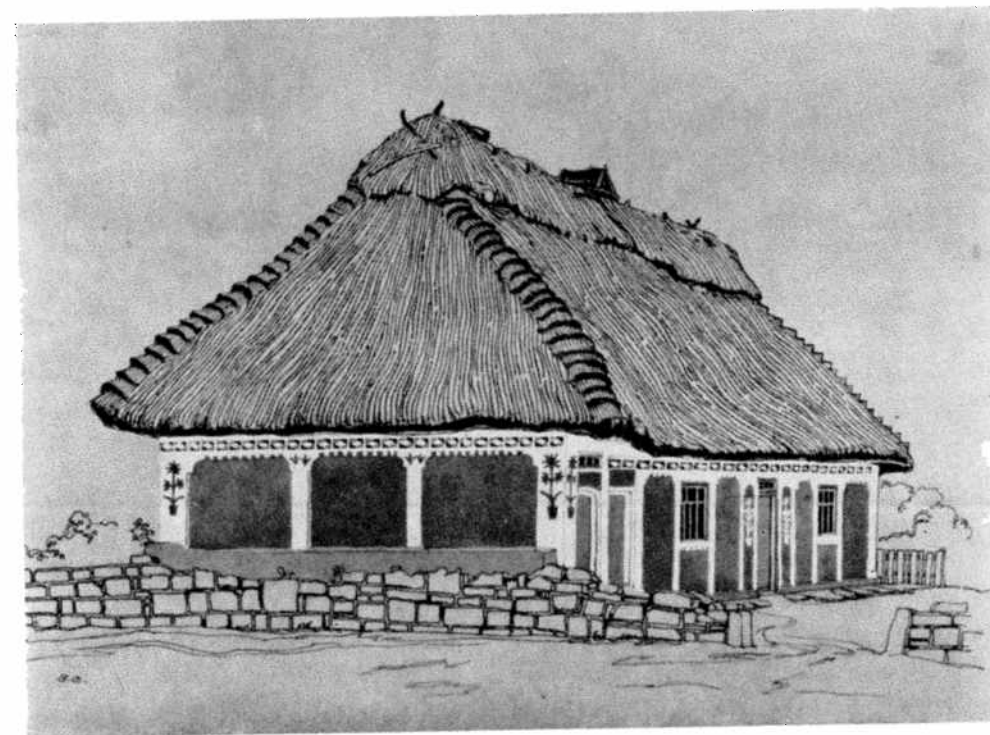
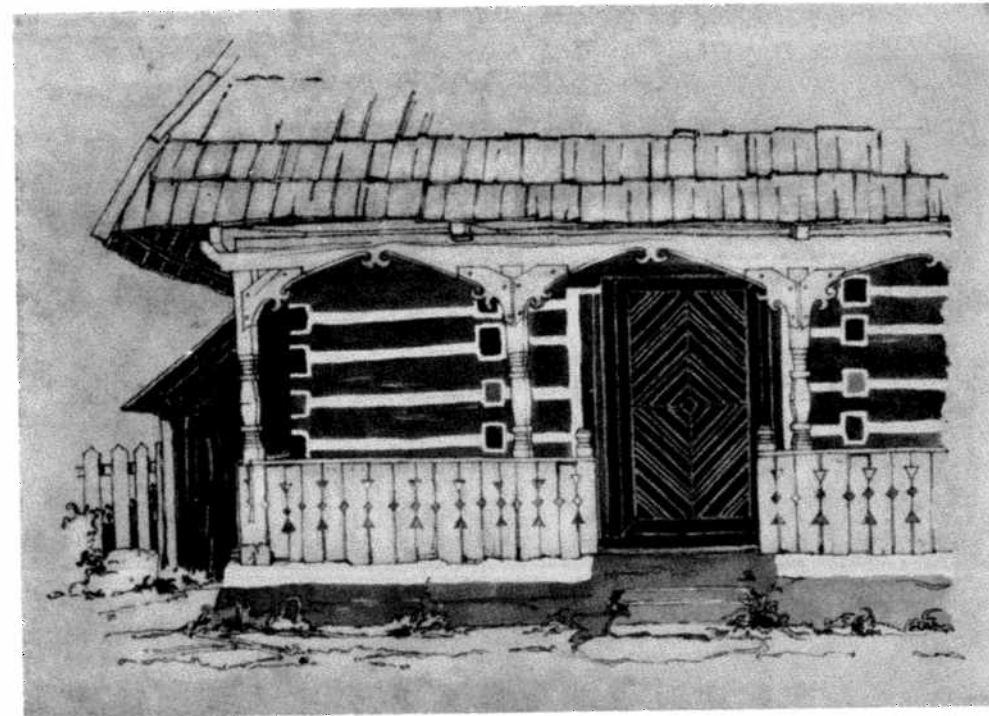
Таб. I. Типы народного жилища конца XIX — начала XX вв.
 1. Среднее Поднепровье (Киевская обл.)
 2. Полесье (Волинская обл.)
 3. Карпаты (Закарпатская обл.)
 4. Подолия (Хмельницкая обл.)
 5. Слобожанщина (Полтавская обл.)
 6. Юг (Николаевская обл.)



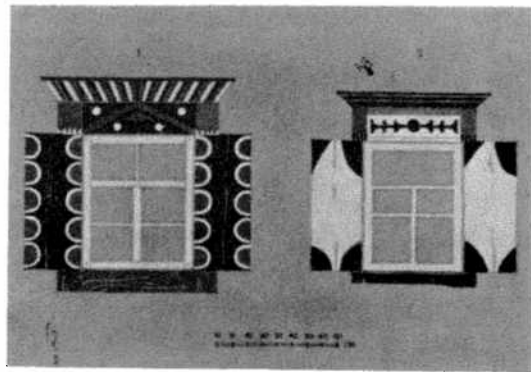
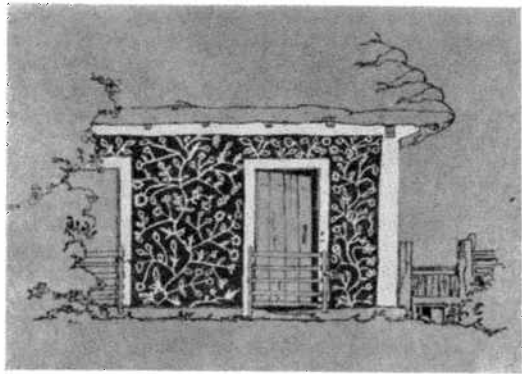
Таб. II. Архитектурные детали. (конец 19 ст.)
 1. Фрагмент решения галерейки (Полтавская обл.)
 2. Завершение фронтона (Житомирская обл.)



Таб. III. Фрагменты решения народного жилища.
 1. Обработка входа в дом пилястрами с лепной композицией «вазона» (Хмельницкая обл., 30-е г. 20 ст.)
 2. Облицовка стены керамическими плитками (Черниговская обл., конец 19 ст.)

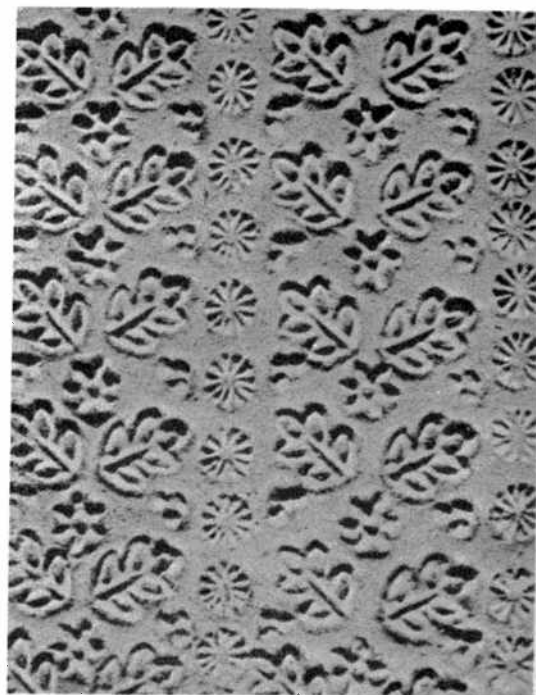


Таб. IV. Приемы отделки стен. (40-е г. 20 ст.)
 1. Полихромная окраска срубной стены (Закарпатская обл.)
 2. Пластическая и цветная отделка стен (Хмельницкая обл.)



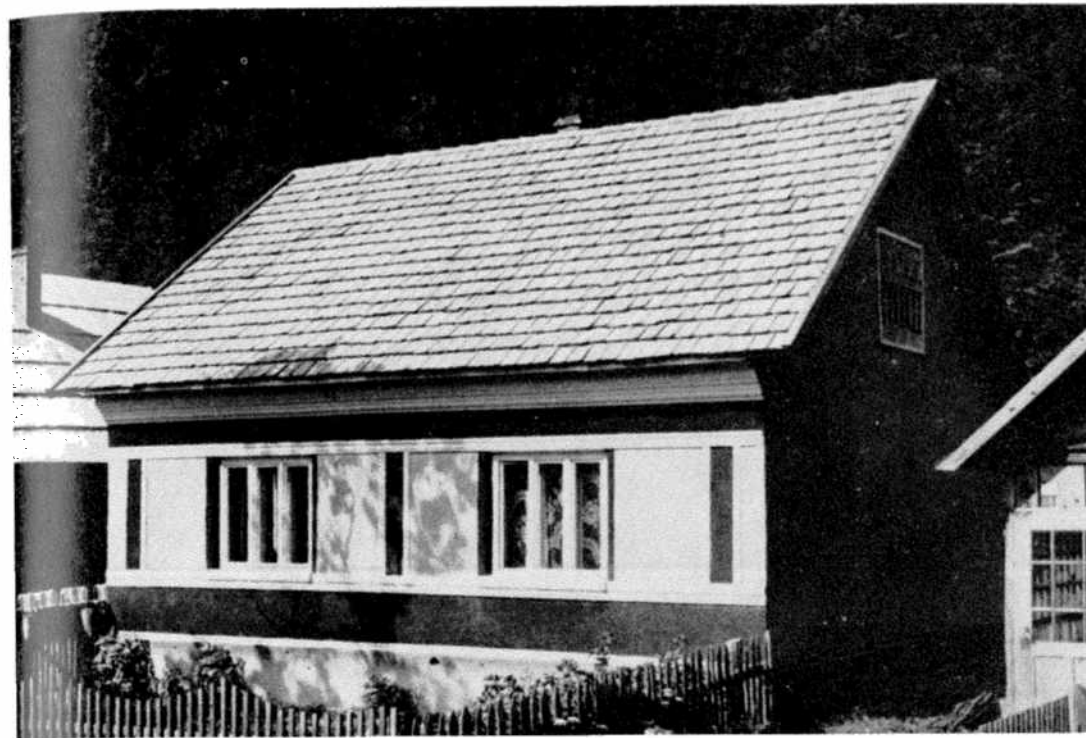
Таб. V. Фрагменты и архитектурные детали.

1. Роспись стены хозяйственной постройки (Черкасская обл., 20-е г. 20 ст.)
2. Цветная и пластическая обработка окон (Киевская и Черкасская обл., 40 е г. 20 ст.)



Таб. VI. Фрагменты и архитектурные детали. (50-е г. 20 ст.)

1. Декоративная обработка оконного проема (Винницкая обл.)
2. Орнаментальная фактура. Фрагмент наружной стены (Винницкая обл.)



Таб. VII. Современные типы сельского жилища.

1. Закарпатская обл.
2. Ивано-Франковская обл.



3. Полтавская обл.
4. Хмельницкая обл.

рьеров народного жилища в ряде районов Украины (Подолія, Юг, центральное Поднепровье и др.).

Настенная роспись, которая выполнялась, как правило, без предварительного нанесения рисунка, носила характер импровизации.

Свободная, непринужденная манера исполнения, предельная обобщенность форм и условность изображения придают настенной росписи черты той трогательной наивности, искренности и в то же время художественной выразительности, которые так подкупают зрителя в подлинных произведениях народного искусства.

Основным средством декоративного убранства деревянной архитектуры конца XIX — начала XX вв. была пластическая обработка дерева и в частности различные типы резьбы. Эти приемы особенно широко использовались на Карпатах, где мастерство обработки дерева находится издавна на очень высоком уровне.

Народное жилище советского периода. В настоящее время в Украинской ССР применяются две основные формы строительства сельских жилых домов. В одном случае они сооружаются по типовым проектам, разработанным специалистами, в других — строятся по замыслу самих колхозников и возводятся их руками. Последняя форма существует до настоящего времени в большинстве районов Украинской ССР, хотя ее удельный вес в общем объеме строительства с каждым годом уменьшается.

Характерной чертой народной формы строительства является использование лучших, выработанных длительным практическим опытом, архитектурно-строительных и художественных традиций при сооружении новых домов. Вместе с тем в современном сельском жилище можно отчетливо проследить новые приемы и особенности, новые художественные формы, отвечающие современным условиям жизни советского села.

Основной чертой современного сельского жилища в Украинской ССР является повышение его комфортности по сравнению с крестьянским жилищем дореволюционного периода. Об этом свидетельствует прежде всего массовое строительство домов, имеющих 3—4 жилых помещения.

Широкое распространение в ряде районов получили также многокомнатные мансардные дома.

В результате этого значительно улучшается санитарно-гигиеническая характеристика современного народного жилища (жилая площадь и кубатура, освещенность, теплотехнические показатели и др.).

Для строительства сельских жилых домов применяются более совершенные строительные материалы, используются новые конструктивные решения, в результате чего возводятся добротные и долговечные дома.

Новые черты прослеживаются также в приемах декоративно-художественного убранства сельского жилища.

Для отделки фасадов жилого дома и в настоящее время широко используются традиционные средства убранства (цвет, декоративная настенная роспись, резьба). Наряду с этим применяются и новые приемы художественной отделки, получившие значительное распространение уже в советский период.

Таким приемом обработки фасадов сельского жилища является пластическая обработка стены, и полихромная рельефная орнаментика, которой украшают архитектурные детали.

Новым, совершенно необычным для украинского народного зодчества является также искусственная орнаментальная фактура, которой обрабатываются плоскости наружных стен. Для создания такой фактуры используются специальные «штампы» из мягких пород дерева, небольшого размера, на которых вырезается то или иное рельефное изображение (обычно листок или цветок). Такой штамп с силой прижимают к сырой, еще не затвердевшей штукатурке, в результате чего на ней получают рельефные оттиски.

Этот чрезвычайно своеобразный, эффектный и в то же время очень простой и доступный прием отделки стен является убедительной иллюстрацией творческой переработки сложившихся художественных традиций (в данном случае настенной росписи) в новых условиях.

Это свидетельствует о том, что народные мастера не канонизируют сложившиеся приемы и формы, а творчески развивают их дальше или применяют новые средства, отвечающие новым условиям и требованиям, предъявляемым к архитектуре современного жилого дома.