

PLISKA, PRESLAV ET MADARA — ZONES PROTEGEES DE L'ANCIENNE CULTURE BULGARE

La valeur d'une culture nationale est toujours évaluée d'après les vestiges matériels laissés par le peuple créateur de cette culture, pendant son développement historique. Pour nous Bulgares, ces vestiges revêtent une importance toute particulière quand ils datent de l'époque de la fondation de l'Etat bulgare qui est aussi celle de la création de valeurs culturelles qui dépassent le cadre national.

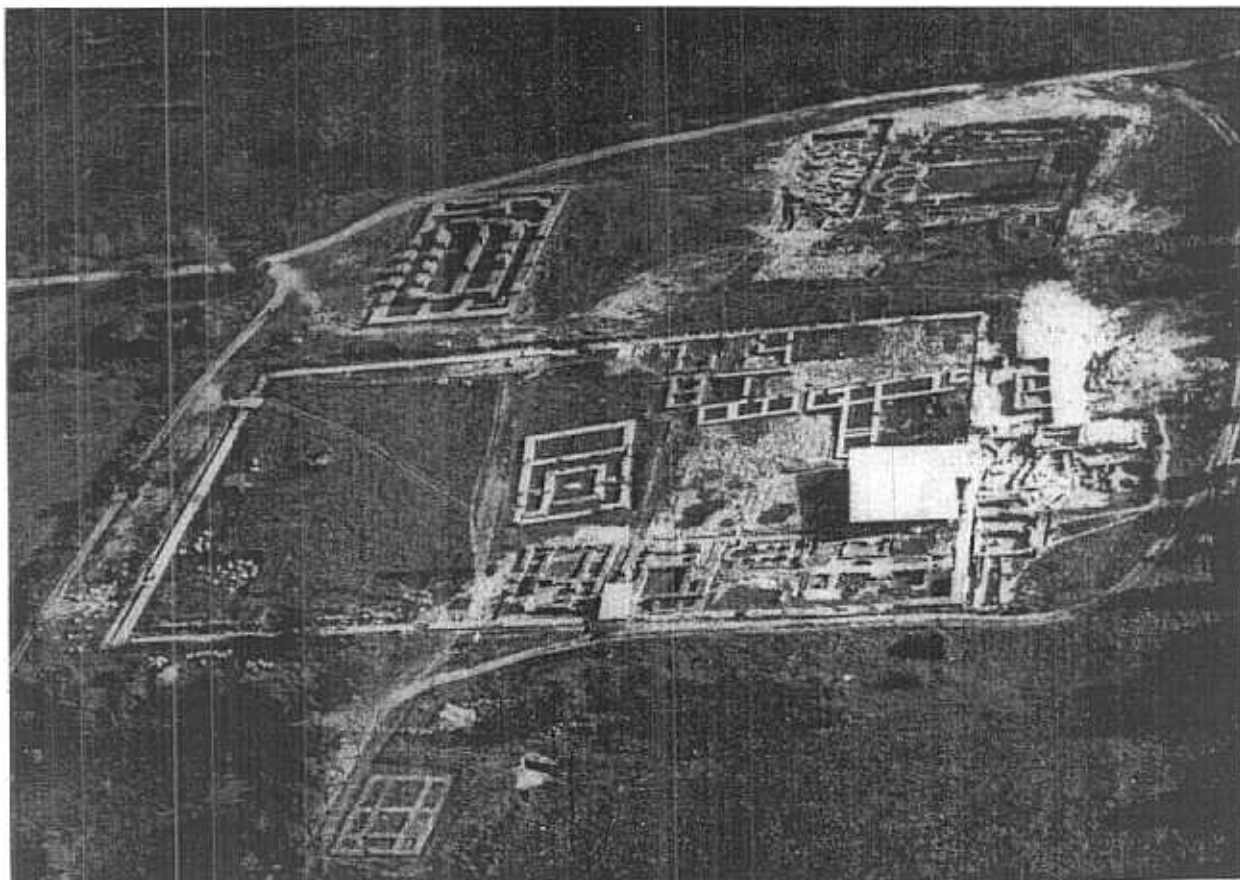
Les centres médiévaux bulgares de Pliska, Preslav et Madara, ou plutôt leurs vestiges épargnés par le temps constituent un pont entre l'homme contemporain et cette importante époque de notre his-

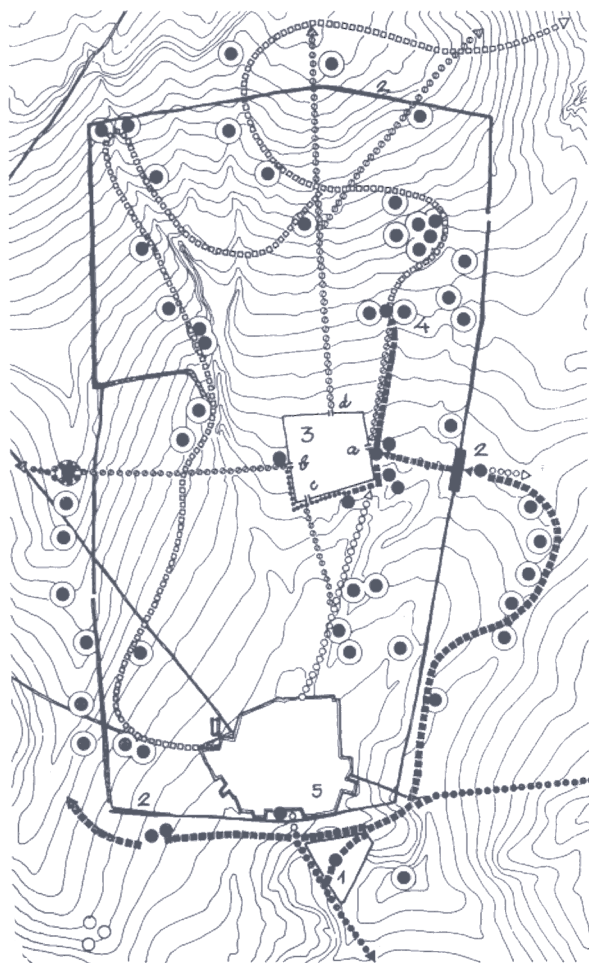
toire, un lien qui est une nécessité.

C'est pourquoi, nous accordons une grande importance à la sauvegarde et à la présentation au public de ces centres. Apporter une bonne solution à ces problèmes c'est rendre accessibles à l'homme contemporain ces monuments du passé, tout en soulignant leur charge émotionnelle.

Parallèlement aux recherches archéologiques effectuées depuis des années sur le territoire de Pliska, Preslav et Madara des opérations de sauvegarde et de conservation des monuments mis au jour ont continuellement été réalisées dans ces cités. Réalisés sur une longue période, ces travaux ont été

1. Zone protégée de Pliska ensemble des palais vue aérienne des vestiges archéologiques





2. Zone protégée de Pliska „Ville extérieure“ — schéma du réseau des services et des transports

LEGENDE:

1. Accueil des touristes
 2. Palissade de la „ville extérieure“
 3. „Ville intérieure“
 4. Ensemble de la Grande Basilique
- ◄●●● routes existantes
 - ◄○○○ anciennes routes
 - ◄■■■ nouvelles routes — 1ère étape
 - ◄□□□ nouvelles routes — 2ème étape
 - aire de manoeuvre des automobiles
 - ◄○○○ allées piétonnes
 - ◄●●● voies médiévales mises au jour ou supposées

3. Zone protégée de Pliska „Ville intérieure“ avant projet d'aménagement

LEGENDE:

- | | |
|---------------------|-----------------------|
| 1. Porte est | 6. Edifices |
| 2. Palais de Kroum | 7. Locaux de commerce |
| 3. Citadelle | 8. Porte sud |
| 4. Eglise du palais | 9. Entrée secrète |
| 5. Porte ouest | 10. Porte nord |

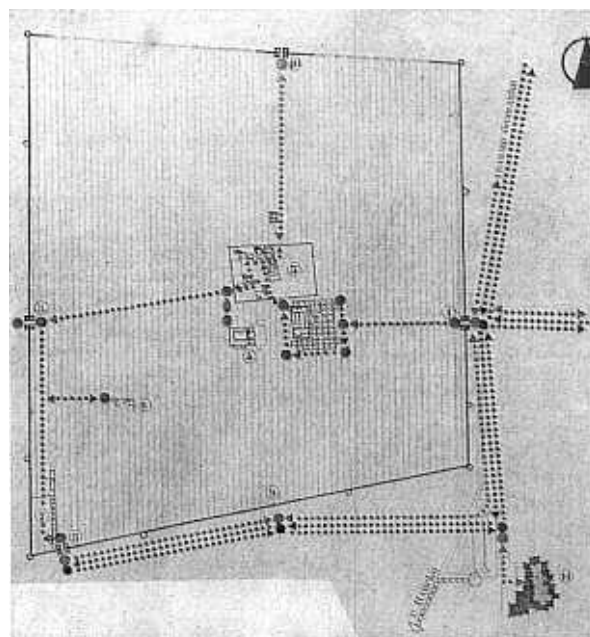
conçus selon des principes et en fonction de possibilités techniques et scientifiques différents. Tant que la mise au jour des ensembles archéologiques (bien que les fouilles aient été entreprises dès la fin du siècle dernier) n'était pas achevée, il était impossible de définir une conception d'ensemble pour la conservation et la présentation de ces vestiges.

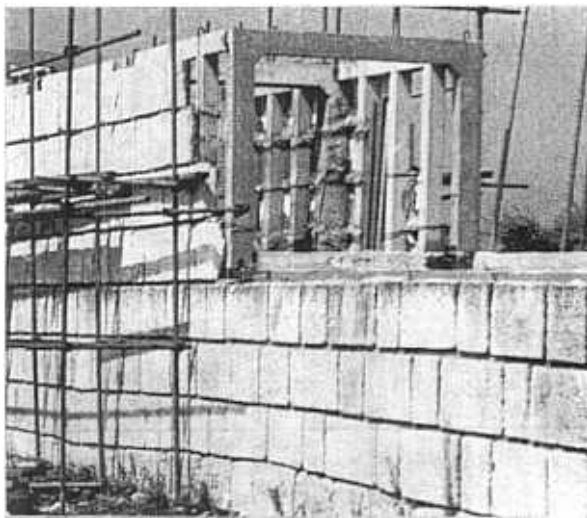
Ces dernières années, les campagnes archéologiques ont pris un grand développement et il est devenu possible d'avoir une vue générale des problèmes posés par la conservation de ces ensembles, de définir une politique globale et un programme d'ensemble portant sur la conservation et la mise en valeur des vestiges, étudiant leurs liaisons dans le cadre de l'urbanisme de ces cités médiévales.

Les principes théoriques fondamentaux qui ont inspiré cette politique générale sont la conservation du maximum de la substance originale des constructions et l'étude des différentes possibilités de les restaurer, compléter ou reconstruire, dans les limites qu'impose le respect de la vérité historique. Ces principes se traduisent, dans les cas concrets que nous posent les centres anciens bulgares, par des décisions nuancées selon le caractère des monuments, l'état de conservation de leurs vestiges, la connaissance que nous en avons et le degré d'avancement des fouilles.

Des cas différents se présentent à nous:

— les vestiges découverts sont en si mauvais état





6. Reconstruction du mur d'enceinte

7. Vestiges d'une canalisation



8. Vestiges d'une tour pentagonale de l'enceinte



— Les systèmes de fortification. Outre leur intérêt propre (murs, portes, tours, etc.), ils constitueront un cadre architectural et permettront de visualiser les dimensions des cités.

— Les ensembles de palais. Leur situation, leurs plans et leur importance montrent qu'ils étaient au coeur de la composition urbaine des anciennes capitales bulgares.

— Les grands monuments religieux. L'ensemble païen de Madara, la Grande Basilique et l'Eglise du palais à Pliska ainsi que l'église Ronde de Preslav sont des joyaux de l'architecture bulgare du Haut Moyen-Âge.

— Les ensembles monastiques. Eléments typiques dans la structure des agglomérations ils sont représentés par des monuments de grand intérêt.

— Les constructions isolées (appartenant surtout à l'architecture civile). Leur présentation permettra de varier et d'enrichir le parcours des visiteurs le long des passages traversant des terrains qui n'ont pas encore été prospectés. Ces groupes de monuments seront présentés en tant que partie intégrante des secteurs auxquels ils appartiennent.

Tenant compte de ces conceptions théoriques et des propositions générales qui ont été faites, les projets relatifs à la présentation et à l'exposition des différentes zones protégées ont été élaborés en soulignant leur spécificité propre.

PLISKA — PREMIERE CAPITALE DE L'ETAT BULGARE

L'idée du projet est la reconstruction de l'entrée et du passage qui existaient à l'est, suivant le principal axe urbain de Pliska, Est-Ouest.

Cette idée, née de l'analyse logique des liens existant entre les monuments mis au jour est confirmée

9. Zone protégée de Veliki Preslav. Restauration d'une tour ronde, à l'angle de l'enceinte



0, Zone protégée de Veliki Preslav — la zone de contact



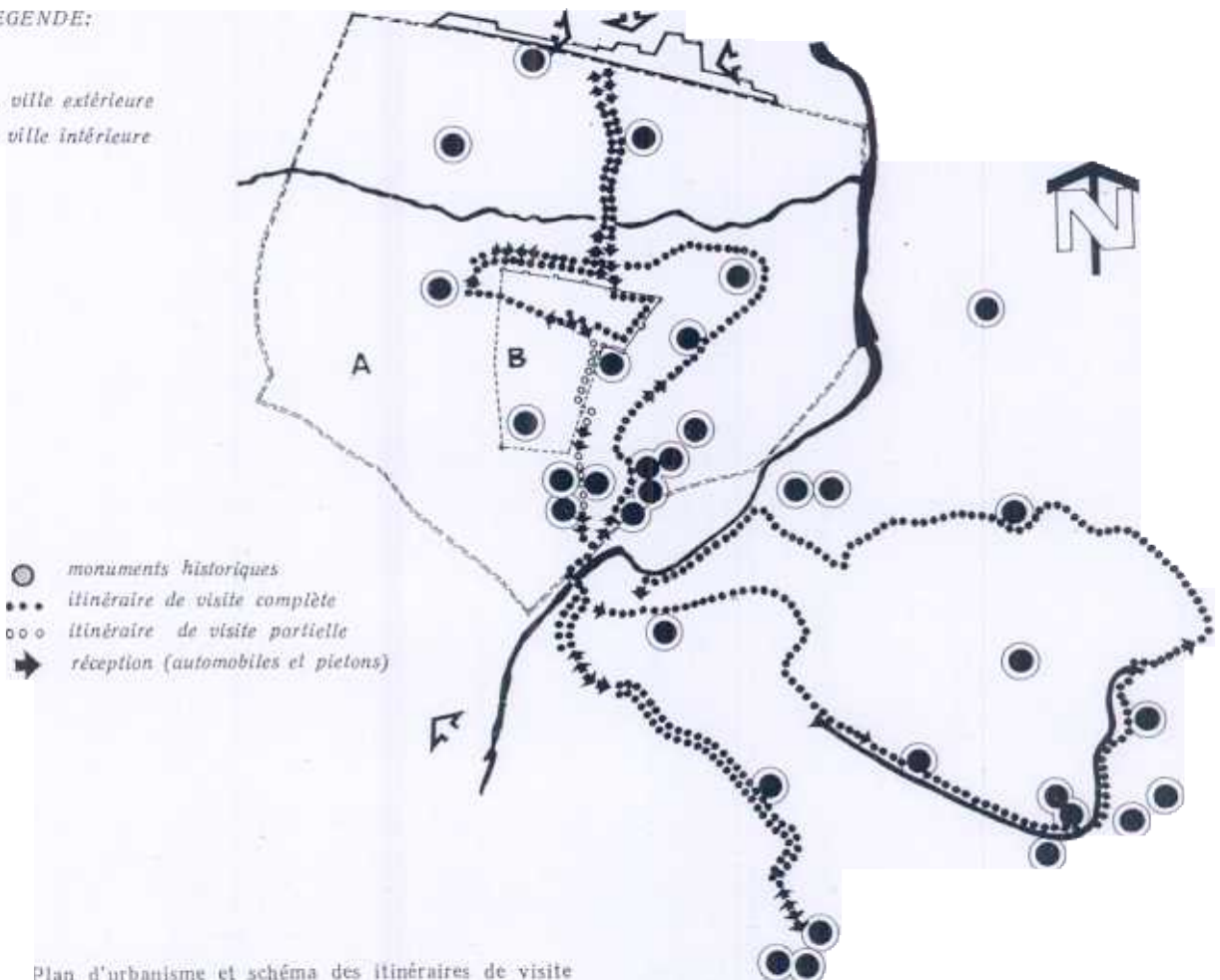
LEGENDE.

réception H — hôtel-motel ST. S. — station-service C — camping S — terrains de sport

LEGENDE:

A. ville extérieure

B. ville intérieure

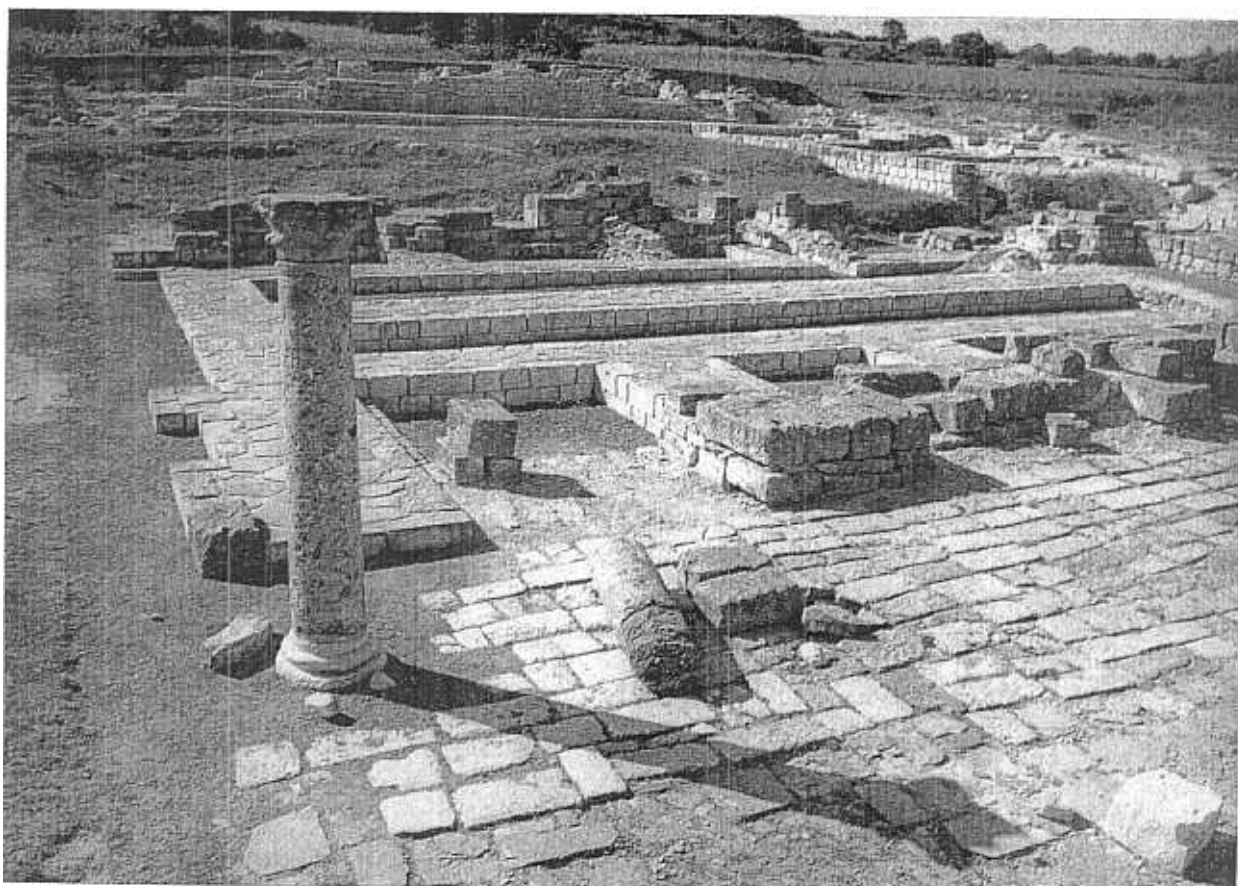


Plan d'urbanisme et schéma des itinéraires de visite



12. Chapiteau d'une colonne de Preslav

13. Ensemble du palais — conservation et présentation partielle des vestiges



par les nouvelles découvertes archéologiques. L'accès actuel au secteur choisi en fonction de la nécessité de relier le village de Pliska au réseau routier extérieur, est fortuit car il n'a aucun rapport avec l'urbanisme de la cité médiévale de Pliska. La restauration de l'axe est-ouest a déterminé. L'organisation du territoire et constitué le centre de notre conception de présentation. Sa réalisation prévoit la création d'un système de circulation. La voie menant au secteur prendra naissance sur la route Novi Pazar — Pliska, puis suivra la route ancienne, traversant le passage est du retranchement vers la porte est de la forteresse intérieure en pierre, avant d'aboutir logiquement au palais, situé au centre de la cité.

Sur cette base le projet propose:

— Rétablissement du profil du retranchement dans son secteur est et sud-est et étude des possibilités de reconstruction d'une partie des ouvrages de flanquement du principal passage est du retranchement.

— Mise en relief du secteur est de la forteresse intérieure et de la porte est avec une variante de reconstruction.

— Présentation de la partie restante du système de fortification intérieur en intégrant sa silhouette dans un environnement de ruines afin d'équilibrer la partie est et de personnaliser le monument.

— Présentation des monuments du palais dans le cadre du système de fortification sur la base de leur liaison et de leur corrélation visuelle. Cette composition, bien que constituée de ruines reprendra comme un écho lointain; le rapport des volumes à l'époque où ils ont été construits.

En raison de leur grand intérêt documentaire, les éléments de cet ensemble ne permettent pas une intervention plus importante, mais leur aspect monumental et imposant sera en harmonie avec le système de fortification.

Dans la partie située entre la porte est et le Grand Palais sera aménagé un dépôt lapidaire présentant les éléments les plus précieux découverts à Pliska ou la concernant (colonnes, inscriptions, plastique, etc.). Leur exposition n'est pas un objectif en soi mais vise, par l'authenticité des pièces exposées, à renforcer l'effet produit par cet ensemble de ruines.

Le reste de l'espace que nous proposons d'ouvrir au public bien que moins riche en monuments, est d'une grande importance pédagogique. Cette partie s'étendra de la Porte ouest, englobant le circuit de visite que traverse l'ensemble commercial et artisanal et la Porte sud, conservée à titre documentaire, et que aboutit au musée.

L'ensemble de la Grande Basilique, situé sur l'immense territoire non encore prospecté de la ville extérieure de Pliska, est le seul élément de ce secteur que nous proposons de présenter au public. Le projet de présentation de cet ensemble est conçu de manière à profiter du terrain plat pour que le visiteur puisse voir la silhouette lointaine de la basilique dès l'entrée.

PRESLAV— DEUXIÈME CAPITALE DE L'ÉTAT BULGARE

Le classement chronologique des monuments exige de choisir la période la plus importante dans le développement d'une ville, dont les monuments seront de préférence mis en évidence. Pour présenter Preslav nous avons choisi d'évoquer l'époque où cette cité était la capitale de la Bulgarie et connu son plus grand épanouissement. Cette option a déterminé l'organisation du territoire et la mise en valeur des monuments liés à cette époque, aux dépens des monuments datant d'autres périodes qui



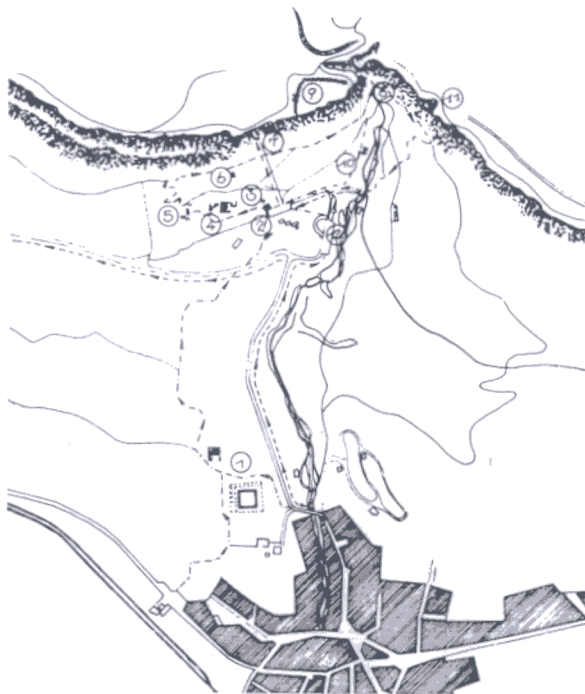
14. Icône en céramique de Sveti Todor (St Théodore) du monastère Patleïna (zone de Preslav)

n'ont qu'un rôle secondaire dans cette présentation. Puisque notre postulat de base est de souligner la structure urbaine exacte de Preslav à la période que nous avons choisie, l'idée générale et d'attirer l'attention en premier lieu sur les éléments nouveaux au point de vue de l'urbanisme, dans la Bulgarie du Haut Moyen Âge, apparus pour la première fois à Preslav. C'est la structure d'une ville médiévale qui comprend et utilise pour s'organiser les caractéristiques physiques de son site. Ce n'est plus un camp militaire comme Pliska.

Le projet prévoit donc la mise en évidence de l'ensemble de la Ville intérieure, élément dominant dans la structure générale de la cité. Elle sera soulignée par le mur d'enceinte qui l'entoure et qui est aussi en partie reconstruit, ainsi que par la mise en valeur du Palais et de l'église Ronde.

La présentation mettra moins l'accent sur la ville extérieurs, surtout dans le cas de la partie que les fouilles viennent de révéler — appelée l'„agglomération“ et qui est constituée de grands domaines datant de l'époque féodale.

Le quartier situé sur la rive gauche de la rivière Titcha avec les célèbres ensembles monastiques de Preslav sera traité de manière à intervenir au mi-

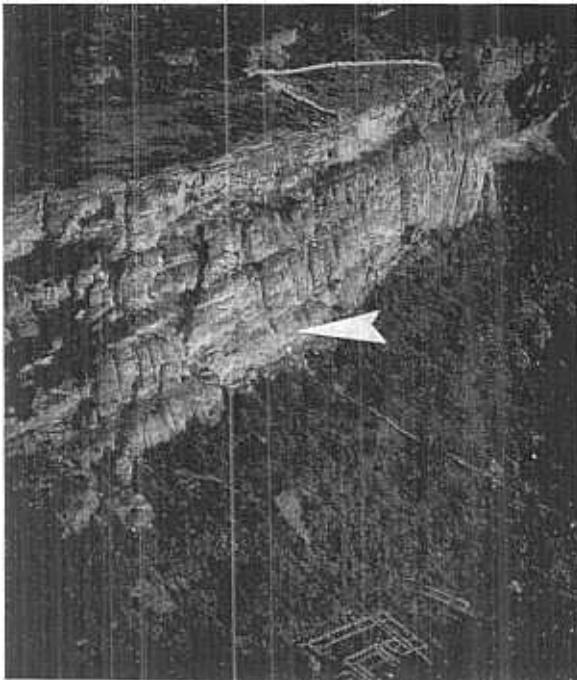


nimum sur les monuments (en grande partie, cette intervention a déjà été réalisée). La structure organisée de la ville s'estompera peu à peu pour se fondre naturellement dans l'environnement pittoresque.

C'est sur la base de cette composition „à trois niveaux“ du territoire et de son contenu, suivant la structure de la cité médiévale, qu'a été mis au point le projet concernant les accès, les cheminements internes et l'organisation des zones de contact de la zone protégée.

Le réseau des circulations suit les circuits de visite que nous avons étudiés. L'accès principal est au nord, par la Porte nord de la ville extérieure. Il est logiquement déterminé par la voie reliant Preslav aux autres centres anciens du pays et qui jouait un rôle de premier plan. Ensuite, le visiteur peut suivre trois circuits différents pour admirer les groupes de monuments cités.

Pour résoudre les problèmes de la zone protégée de Preslav, il convient d'organiser avec grand soin la zone conflictuelle située entre la ville ancienne et la ville nouvelle. Nous l'avons définie comme une zone de contact qui doit être reconstruite. La solution que nous proposons assure la possibilité de l'organiser d'une manière rationnelle, en mettant en relief l'entrée principale de la zone protégée.



15. Zone protégée de Madara. Plan des itinéraires de visite

LEGENDE:

1. Villa romaine
2. Musée
3. Réservoir d'eau
4. Palais
5. Sanctuaire païen
6. Eglise du XIVe siècle
7. Le Cavalier de Madara
8. Nymphée
9. Forteresse Moundraga
10. Entrepôt de céréales
11. Ascenseur
12. Services

16. Les rochers de Madara — la forteresse Moundraga (sur le plateau), le relief dit le „Cavalier de Madara“ sculpté sur le rocher (marqué par la flèche) et les vestiges du sanctuaire païen au pied des rochers

17. Centre du sanctuaire—mise en évidence de deux couches archéologiques

Cette zone de contact regrouperait les activités de service et d'entretien de la zone protégée.

MADARA

Les recherches archéologiques ayant été assez limitées dans ce secteur, le projet d'aménagement du site se borne à compléter ce qui a déjà été réalisé, en mettant l'accent sur les monuments bulgares.

Cette présentation a été conçue en fonction des particularités de l'environnement, très pittoresque, et du massif rocheux qui permet d'avoir une vue d'ensemble sur les monuments. Cette situation a conduit à accentuer la lisibilité du plan des ruines et a permis d'utiliser des effets chromatiques pour différencier les vestiges de différentes périodes.

L'absence d'une structure urbaine nette et la superposition de monuments de différentes époques excluent la recherche des anciennes voies pour déterminer le tracé du circuit des visiteurs. Il est plus opportun d'utiliser un nouveau système d'allées sur la base du plan d'aménagement établi.

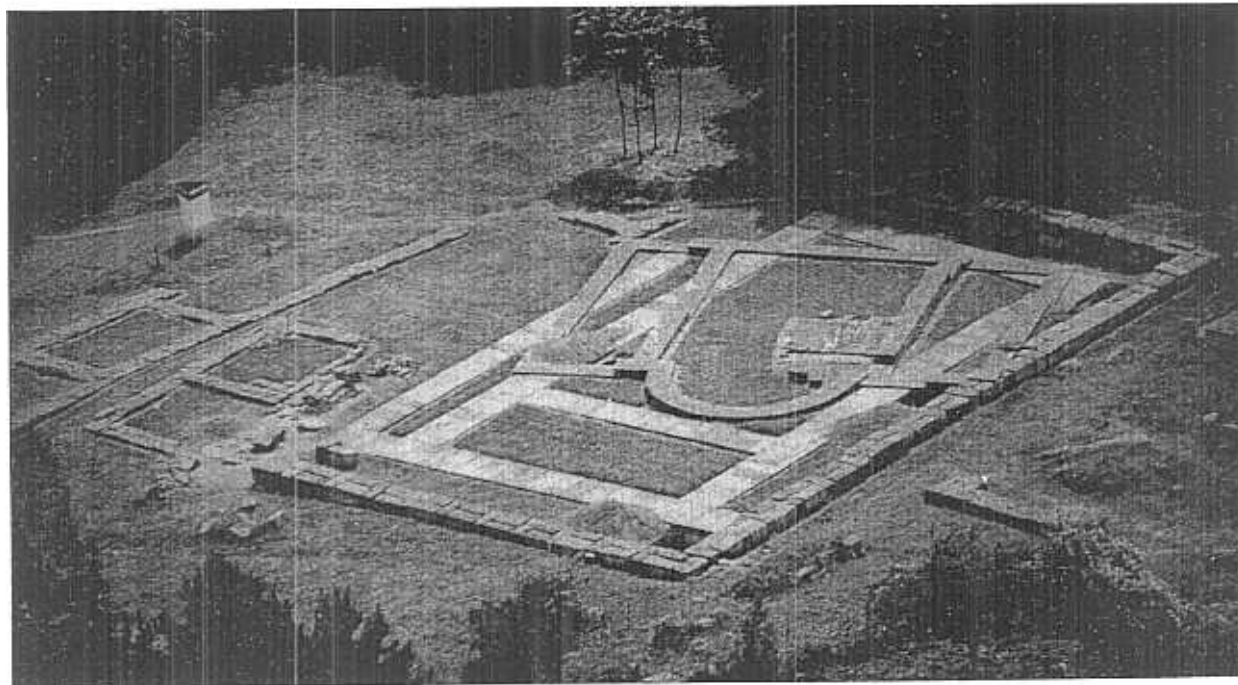
Le circuit de visite que nous avons proposé et qui figure obligatoirement dans le plan d'aménagement, comprend non seulement le plus important monument du territoire — le Cavalier de Madara, mais aussi tous les sanctuaires païens anciens bulgares et

aboutit à la forteresse de Moundraga, située sur le plateau, que l'on peut gagner à pied ou, éventuellement, par ascenseur.

L'aménagement de l'environnement des monuments fait partie intégrante des projets de présentation des secteurs sauvegardés que nous venons de citer. Faire un tout harmonieux des deux éléments, monuments et environnement, est le gage d'une présentation réussie. Il faut résoudre cette question sans porter atteinte à l'ambiance des monuments, condition qui exige la prise de mesures radicales dans l'organisation interne des zones protégées. Dans ce sens, il est nécessaire de:

— supprimer toutes les voies de transit traversant le territoire des secteurs sauvegardés

— ne permette la construction de nouveaux édifices qu'au delà des limites juridiques des secteurs sauvegardés, exception faite pour les musées, l'emplacement de ceux-ci étant déterminé en fonction des circuits de visite et de manière à ne pas les placer dans le même champ visuel que les monuments historiques, ne permettre l'accès aux monuments situés dans les limites du secteur sauvegardé que par voie piétonne ou par transport interne spécialisé. Ces conditions sont à la base des projets d'aménagement actuellement mis au point et qui essaient de résoudre les questions complexes que pose l'aména-



gement de ces sites: allées et circuits, espaces verts, coins de repos, jeu de lumières, services, etc. Ces problèmes sont traités en accord avec les plans régionaux d'aménagement du territoire. Il est toutefois nécessaire que les futurs plans d'aménagement des zones de la partie du département de Choumen, qui comprend les anciens centres bulgares, prévoient une certaine unité dans l'aménagement de ces sites en tenant compte des liens qui unissaient ces éléments d'un système urbain ayant existé à une période donnée. Ce bref exposé est loin d'avoir mentionné tous les facteurs qui sont intervenus dans le choix des

propositions qui ont été faites. Mais cet article a le mérite de montrer que les problèmes de la conservation et de la présentation au public des sites privilégiés du Haut Moyen Age bulgare n'ont pas été traités isolément, ni au niveau de chaque monument, mais comme un tout de grande envergure, en fonction d'une politique globale.

Notre préoccupation essentielle a été de conserver tout l'intérêt historique de ces monuments et de les mettre en valeur au bénéfice de la société de notre temps.

Emma MOSKOVA

SUMMARY

Ruins in the capitals of Pliska and Preslav and in the Madara fortress are evidence of the material culture in the First Bulgarian Kingdom (from the end of the 7th century to the end of the 10th century). Today these mediaeval centres are proclaimed reserves; they are protected by the law and pose problems of how to keep and present them.

The article is an analysis of the major factors in shaping a concept of conservation and presentation and it deals with:

—the extent of conservational and aesthetic interference in the original substances.

— dependency of this activity on the stage to which archaeological exposition has advanced.

— the application of a complex approach in the protection and manifestation of national cultural values.

— the conservation methods, applied with regard to the monuments' specific nature and to how much they are damaged so as to protect the damaged substance are a radical interference in the monument's original.

— problems of the presentation with stress on the differentiated approach to the monuments depending on the condition of the original. In the opinion of the author, if elements — gates, fortresses, etc.— repeat themselves, the places with an obliterated original should undergo considerable interference (reconstruction included) and the character of the monuments containing authentic source data should be retained.

— presentation of monuments with regard to their mutual relationship as elements of town-planning systems that used to exist and giving prominence to

specific urban structure, spatial composition and townscape characteristic of each of the three reserves.

— creating an authentic atmosphere by freeing the reserves from modern buildings and service functions which will be outside the protected sightseeing zones.

— working out plans to solve the entire organisation of the reserves and to give a maximum opportunity for presentation of what they contain.

1. The reserve of Pliska — the Palace complex, an aerial photograph

2. The reserve of Pliska — "External City", service and transport scheme

1. tourist reception centre

2. palisade — "External City"

3. "Internal City"

4. Grand Basilica complex

3. The reserve of Pliska — "Internal City", lay-out plan

4. The reserve of Pliska — "Internal City", the east gateway of the fortress wall remains

5. Remains of the Small Palace and the small palace church

6. Reconstruction of the fortress wall

7. A draining facility

8. A pentagonal tower of the fortress wall

9. The reserve of Veliki Preslav. Restoration of an angular, round tower of the fortress wall

10. The reserve of Veliki Preslav — contact zone

11. The reserve of Veliki Preslav — lay-out and sightseeing scheme

12. A capital of a column from Veliki Preslav

13. Palace complex — partial conservation and presentation

14. Sveti Todor (St. Theodore), a ceramic icon from the Patleina monastery (in the area of Veliki Preslav)

15. The reserve of Madara — sightseeing tours map

16. The Madara rocks — the Moundraga fortress (on the plateau), the Madara Horseman stone relief on the rock and the pagan sanctuary at the foot

17. The pagan sanctuary — presentation of the two building periods.