

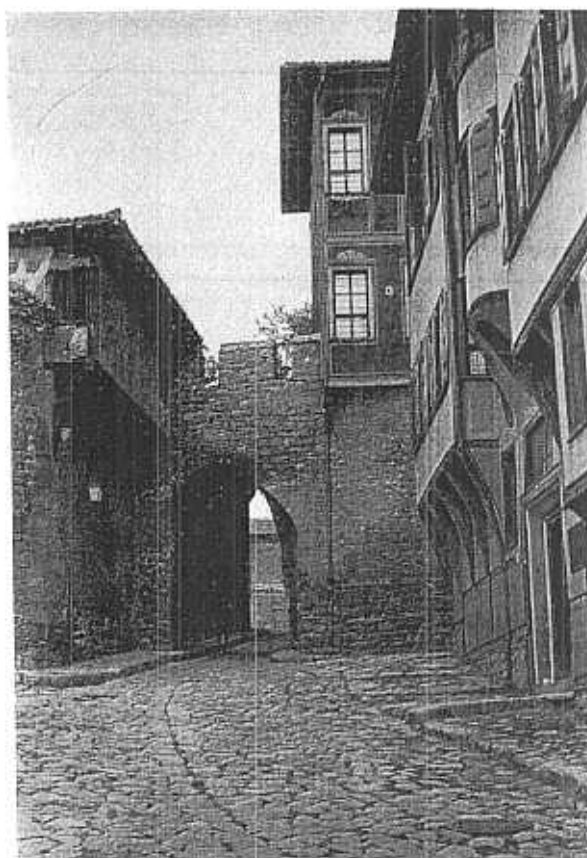
## LE VIEUX PLOVDIV ET L'ARCHITECTURE CONTEMPORAINE

Depuis quelques décennies, la sauvegarde du patrimoine architectural a pris une place importante dans la politique culturelle de nombreux pays. De l'intérêt porté au monument isolé, on est passé à la conservation intégrée de vastes ensembles et de quartiers anciens.

Il a été question de „coexistence harmonieuse“ entre les constructions anciennes et les constructions modernes. Des rencontres nationales et internationales ont abordé les problèmes de l'intégration de l'architecture contemporaine dans les ensembles architecturaux anciens et adopté des recommandations. Les travaux patients des architectes bulgares ont donné quelques exemples d'architecture contemporaine habilement intégrés dans le tissu urbain ancien. Les secteurs sauvegardés ont fait l'objet de plans d'urbanisme et l'on se tourne de plus en plus souvent vers les traditions architecturales progressistes afin d'atteindre une unité organique entre les éléments nouveaux, les monuments historiques et l'environnement.

Dans cette optique, le Vieux Plovdiv est un bon exemple d'intégration habile de constructions nouvelles menée dans le cadre de la conservation du patrimoine architectural, appartenant à des époques diverses, qui a gardé à Plovdiv un environnement naturel exceptionnel. Accroché sur les massifs rocheux du Trimontium, le secteur sauvegardé conserve des vestiges de forteresses et d'édifices, bâtis par des dizaines de générations et son image créée par les siècles n'a pas changé.

Le „nouveau“ a commencé à s'introduire dans la vie de la ville ancienne dès le début des travaux de restauration et d'adaptation des monuments qui ont marqué le retour à la vie du secteur sauvegardé. Certaines des maisons servent toujours de logements, d'autres ont été transformées en musées, maisons d'accueil, foyers d'unions créatrices, restaurants ou clubs. Dans le deuxième cas, certaines pièces secondaires ont été aménagées en sanitaires ou locaux de service en respectant le plan du monument. En certains endroits, les apports nouveaux et les



1. Le Vieux Plovdiv. Le rempart antique avec la porte „Hisar-Kapia“ et des bâtiments du XIXe siècle

changements ont été plus importants. Ainsi, l'ancienne école de la cour de l'église St Constantin et Ste Hélène est devenue une galerie d'icônes sans changer d'aspect extérieur. L'intérieur, qui avait subi de nombreuses modifications depuis la fondation de l'école a été totalement remanié, formant un espace unique, avec un sol dallé de marbre et un plafond moderne revêtu de bois.

L'adaptation de Mevleviité (restaurant Paldin) a été encore plus poussée. La salle de prières restaurée a retrouvé son aspect initial et est devenue le centre du restaurant. Au-dessous de cette salle centrale, un nouveau volume sur deux niveaux a été aménagé en utilisant comme éléments décoratifs un mur antique et le massif rocheux. En outre, tout un ensemble, appuyé sur les fondations de l'ancienne salle de prières turque, est relié organiquement au monument. Les façades des éléments neufs greffés sur l'édifice ancien dénotent une conception moderne, aux détails élancés.

Ces exemples, et notamment le restaurant Paldin, montrent que l'intégration de l'architecture contemporaine dans une construction ancienne doit être réalisée très habilement et, en premier lieu, tenir compte du monument, de son état de conservation. On ne peut parler de coexistence harmonieuse entre „nouveau“ et „ancien“ que quand le „nouveau“, loin d'écraser l'„ancien“, le met en valeur.

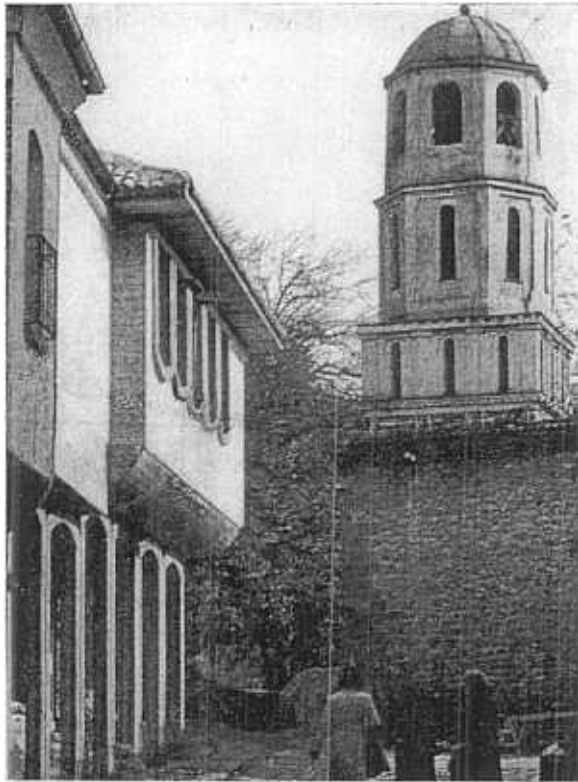
Des éléments nouveaux apparaissent aussi dans l'aménagement de l'environnement du monument historique. C'est ainsi que la cour du restaurant Alafranguité débouche sur une partie recouverte qui contribue à l'intimité de cet espace clos de hauts murs, alors qu'à l'ombre des figuiers quelques tables et chaises de jardin, de conception moderne, attirent les clients pendant les chaudes journées d'été.



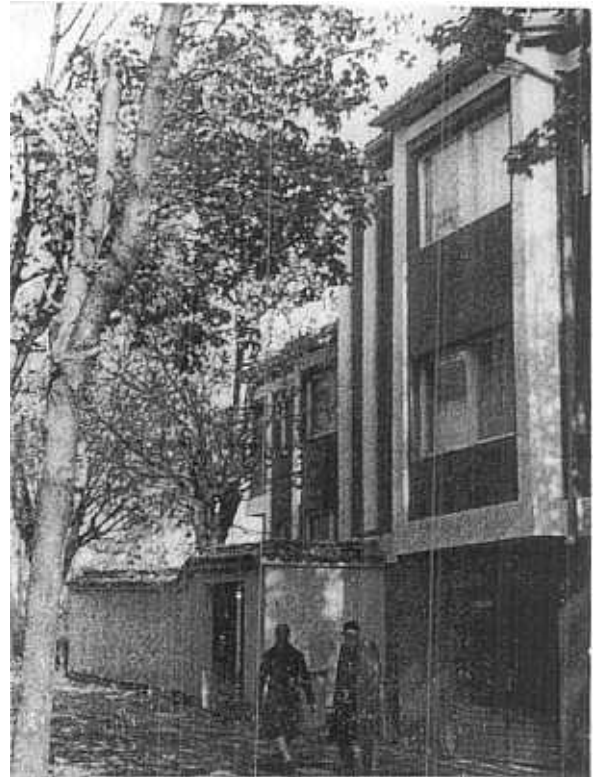
2. Maison au 3, rue Petko-Slaveïkov



3. Maison au 7, rue Tsanko Lavrenov



La nouvelle poste, façade ouest



5. Maison au 14, rue Petko Slaveïkov

En été, on organise des expositions d'œuvres d'art dans de nombreux jardins. Pendant les soirées d'été, le jardin romantique du musée Ethnographique devient théâtre de verdure pour des concerts de musique de chambre.

Dans certains cas, les volumes architecturaux disparus ont été reconstruits (immeuble abritant la direction du Vieux Plovdiv, maison des Balabanov) afin de recréer l'ambiance des rues de l'époque du Réveil national. Il s'agit de construction contemporaine, réalisée avec des techniques et des matériaux de construction modernes, mais basée sur une documentation graphique et photographique. Ces ouvrages reconstruits n'ont pas la valeur de monuments historiques et, dans l'intérêt de la vérité historique, il convient d'y placer des plaques relatant la vie du monument et signalant l'année de sa reconstruction.

Le plan d'aménagement du secteur, entré en vigueur en 1968, a permis de prévoir l'intégration de bâtiments nouveaux respectant le caractère des constructions environnantes. Nous avons vu apparaître

des édifices publics ou des habitations, traités de manière différente. Certains des concepteurs ont cherché des formes proches de l'architecture vernaculaire, d'autres ont préféré une interprétation plus moderne des façades et des détails.

La maison neuve, construite au 7, rue Tsanko-Lavrenov, près de la maison de Dr Nedkovitch, a été conçue de manière à s'intégrer harmonieusement à la silhouette de la rue. Le mur de clôture élevé, l'étage en saillie et les proportions allongées des fenêtres sont dans l'esprit du Réveil national, mais les formes architecturales sobres et les détails stylisés dénotent une approche nouvelle. Des principes analogues ont inspiré la conception de la maison sise au №11 de la même rue.

Les auteurs des projets des maisons aux numéros 3 et 14 de la rue Petko-Slaveïkov, situées presque face à face, ont obéi à d'autres règles. La maison sise au №3 est reliée visuellement à celle du №5 qui est un monument historique, par son aile ouest qui s'avance jusqu'à la rue. La construction de l'aile est, en retrait, varie la plastique du volume



6. Bâtiments du Réveil national (XIX<sup>e</sup> siècle): à gauche — vestiges du rempart antique avec une tour ronde

et forme un petit espace-jardin. Les lignes modernes du mur de clôture, d'un matériau analogue à celui du socle du bâtiment, et la porte en fer forgé montrent que des formes proches du traditionnel ne s'imposent pas toujours.

Le bâtiment au 14, rue Petko-Slaveïkov est un petit immeuble (avec des ouvertures de conception modernes) mais il s'inscrit habilement dans son environnement bâti grâce à ses lignes horizontales brisées et à son articulation verticale. Les encorbellements, en forte saillie, entre lesquels s'encastrent les fenêtres, contribuent également à affirmer la présence de ce volume équilibré sur la petite place, sans toutefois l'imposer.

La construction d'un ensemble touristique est un point important dans ce programme d'intégration de bâtiments neufs dans le tissu du Vieux Plovdiv. Cet ensemble viendra combler l'espace vide créé aux abords de la maison de Lamartine. Il sera composé de deux groupes d'hôtels, disposés en dia-

gonale des deux côtés de la rue Kniaz-Tseretelev. L'un des groupes s'étend sur la plus grande partie de la parcelle entre les rues Kniaz-Tseretelev et Paldin et le deuxième groupe sur presque tout l'espace délimité par les rues Kniaz-Tseretelev et Todor-Samodoumov. Dans cet îlot subsistent trois monuments historiques qui seront intégrés dans l'ensemble; le reste des bâtiments sera constitué soit par des constructions imitant les bâtiments d'origine disparus, soit par des édifices neufs dont le volume se fondera dans l'environnement.

La conception de cet ensemble a connu plusieurs étapes avant d'aboutir à deux variantes, étudiées sous forme d'avant-projets. Les deux projets prévoient la construction d'un ensemble hôtelier au confort moderne favorisant le contact avec le cadre historique et recréant l'ambiance intime des jardins traditionnels de Plovdiv.

L'un des projets s'est donné pour objet de „s'inspirer le plus possible des constructions originales de l'épo-

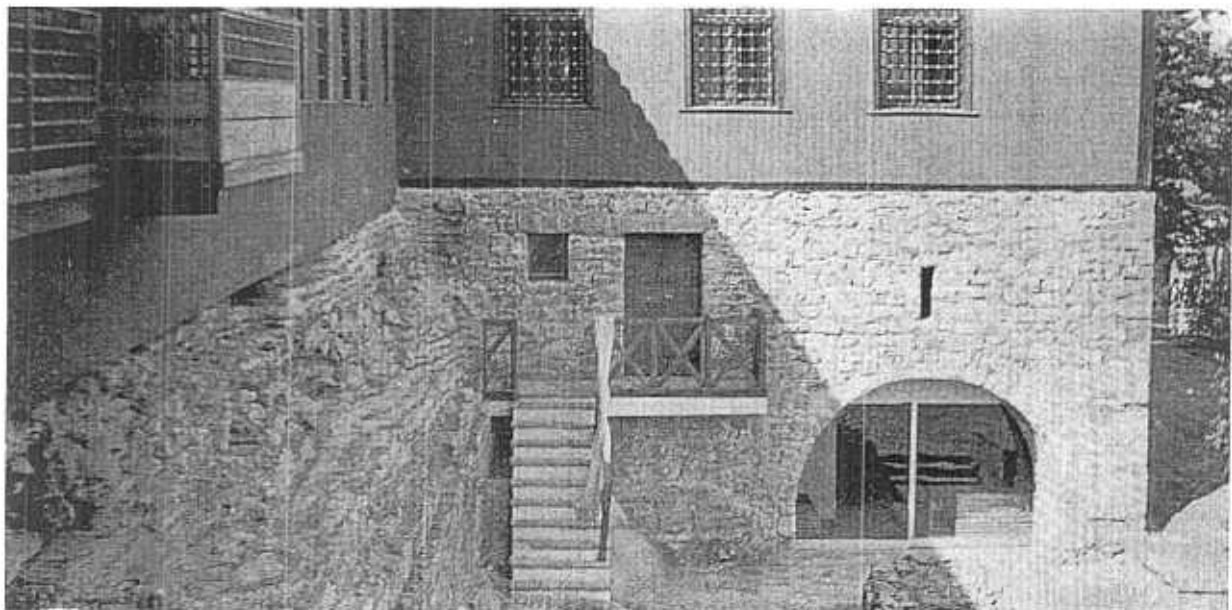
que du Réveil national et de respecter le parcellaire ancien“ tandis que le deuxième a cherché „à définir un module qui restera lisible dans une composition spatiale variée, liée à l’environnement“. Le détail de l’architecture sera fixé au cours des étapes suivantes du projet. Selon la première variante, „l’aspect architectural et artistique de l’ensemble sera le reflet de l’époque et des techniques actuelles tout en utilisant des matériaux traditionnels, sans tomber dans le pseudo-vernaculaire“. Selon le deuxième projet, l’aspect moderne sera obtenu „à l’aide des matériaux de construction: pierre, béton, enduit, tuile, bois“ et, après une étude spéciale des coloris en accords avec l’environnement ancien“. Après un examen détaillé, l’un des deux projets sera adopté, mais quelque soit le choix, la silhouette de la rue ne sera pas détruite. Les nouveaux bâtiments auront des formes et une disposition intérieure contemporaines, mais respectueux du caractère de l’environnement historique, ils sauront s’inscrire dans le tissu urbain du Vieux Plovdiv sans lui porter atteinte.

Le Vieux Plovdiv s’enrichira également d’une autre nouveauté — une salle de concert de musique de chambre, prévue dans la partie sud du secteur sauvegardé. De forme moderne, mais située à l’intérieur d’un paté de maisons, cette construction n’aura pas de conséquence directe sur la silhouette de la rue.



7. Le restaurant Paldin. Le rempart antique est incorporé dans l’intérieur du bâtiment

8. Le restaurant Paldin — façade sud. A gauche les vestiges du rempart antique



Tous les cas que nous venons d'évoquer démontrent que ces dernières années, l'infiltration de nouveaux volumes discordants dans le Vieux Plovdiv n'a pas été permise. Toutefois, toutes les constructions nouvelles bâties dans le secteur sauvegardé n'ont pas fait preuve de la même intelligence pour résoudre ces problèmes. Un grand nombre de maisons, bâties au cours de la première moitié du siècle, bien que s'inscrivant dans la silhouette de la rue, lui sont étrangères par l'articulation de leurs façades et les proportions des ouvertures. Le désir de certains constructeurs de se rapprocher de l'architecture du Réveil national jusqu'à l'imiter (N<sup>os</sup> 36 et 38, rue Petko-Slaveïkov) n'a pas abouti à des résultats concluants et leurs oeuvres attestent une attitude naïve face au problème, „ancien“—„nouveau“. Dans l'impossibilité de modifier les façades de ces maisons, le seul moyen de les intégrer à l'ensemble est de créer un lien chromatique (les bâtiments aux N<sup>os</sup> 36 et 38, rue Petko-Slaveïkov, aux N<sup>os</sup> 4, 6 et 8, rue Tsanko-Lavrenov, etc.). Mais on peut voir également des constructions qui sont totalement étrangères au caractère du Vieux Plovdiv (l'immense édifice de l'Institut de musique, l'immeuble du

49, rue Stamat-Matanov, etc.). Elles ont été bâties à une période où le patrimoine architectural et son environnement n'étaient pas protégés par la loi. Elles rompent brutalement l'équilibre spatial du secteur sauvegardé et il faudrait remédier rapidement à cette situation.

Les tentatives faites pour intégrer harmonieusement à l'ensemble des bâtiments, qui lui sont étrangers par leurs formes et leurs volumes, en construisant des murs de clôture rappelant les murs traditionnels ont été réussies. En effet, cette solution contribue à modeler l'espace de la rue, mais il serait souhaitable de donner une allure plus moderne à ces éléments architecturaux, aussi bien sur le plan de la forme que sur celui des matériaux de construction utilisés.

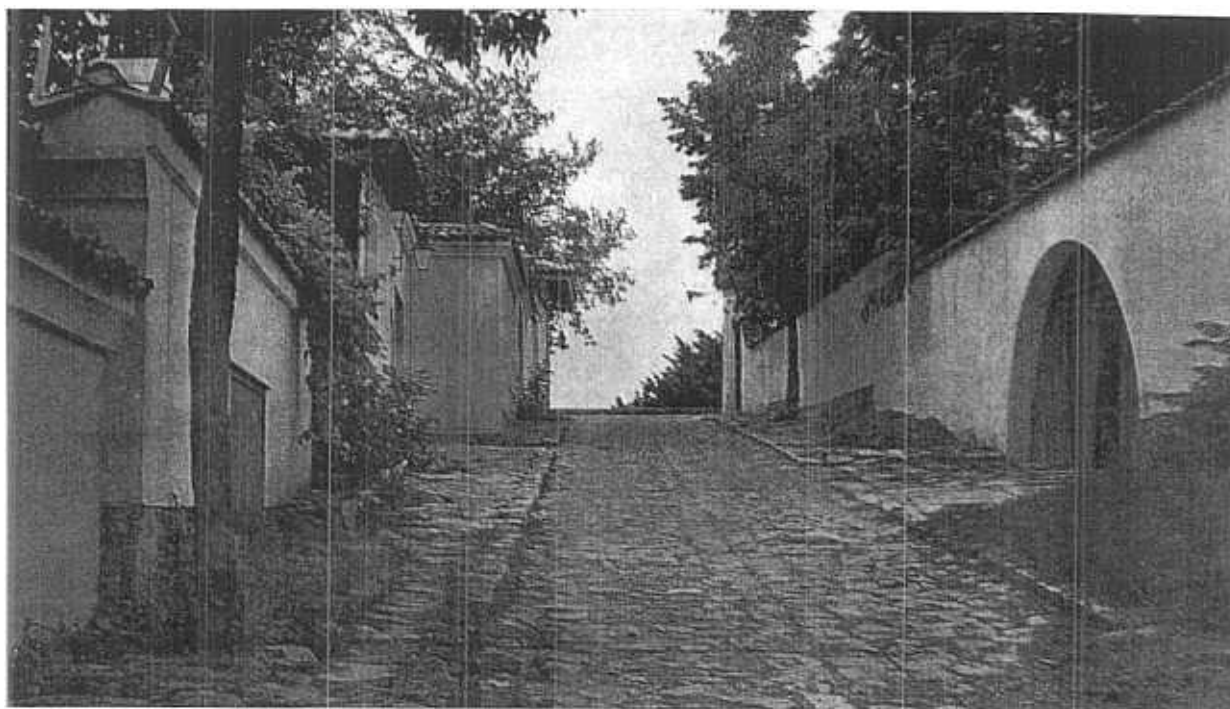
Afin de réaliser la coexistence harmonieuse entre les monuments de différentes époques, le plan d'aménagement tient compte du rempart antique. En certains endroits, ce mur passe presque inaperçu, en d'autres il se détache nettement. Témoin d'un passé lointain, près de „Khissar kapia“, il est puissant et majestueux près de la maison de Kouyoumdjioglou et de la rue Vitocha, il sert de fondations à la cons-

9. Une rue au dallage de pierres traditionnel



10. Rue Paldin. A gauche nouvelle maison





11. Partie d'une rue avec des murs de clôture stylisés, dissimulant des édifices contemporains

truction de l'époque du Réveil national et au restaurant Paldin, où il contribue au décor intérieur. Lorsque ce rempart sera mis en valeur partout où cela est possible: le long des rues Vitocha et Kniaz-Tseretelev, à l'intérieur de la tour Ronde ou ailleurs, il contribuera beaucoup à la présentation des nombreuses couches historiques du passé du secteur sauvegardé.

La réinsertion dans la vie du Vieux Plovdiv de son théâtre antique, représentant unique d'une architecture vieille de 18 siècles, sera un événement remarquable. Mis en valeur par un environnement spécialement aménagé, ce monument contribuera à établir un contact direct entre le présent et l'antiquité. Un tel contact sera possible à l'issue des fouilles archéologiques effectuées sur la colline Nebet. Après les travaux de conservation, les vestiges de la cité thrace de Poulpoudeva, situés au cœur d'un parc, seront accessibles au public.

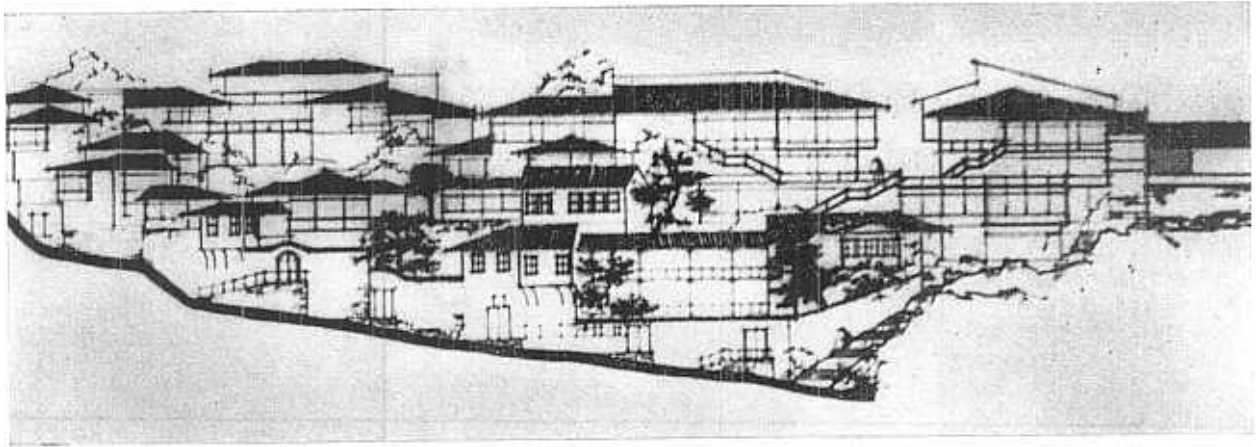
C'est ainsi que les monuments antiques et les créations de l'architecture contemporaine s'intègrent au tissu du Vieux Plovdiv — constitué surtout de bâtiments datant du Réveil national — d'une manière planifiée et sans détruire à l'unité de l'ensemble. Cela est dû en grande partie aux disposi-

tions du plan d'aménagement du secteur qui a prévu de conserver les bâtiments existants en les complétant de constructions nouvelles harmonieusement insérées dans la silhouette des rues. Ce plan a encouragé le maintien de la vie contemporaine dans le secteur, avec toutes ses exigences (circulation, commerce, équipements sociaux, etc.), en la soumettant aux données historiques de l'endroit.

Il convient de relever toutefois, à côté des grands succès enregistrés dans le domaine de la sauvegarde du secteur, quelques symptômes suscitant l'inquiétude quant à son développement futur. Il s'agit en premier lieu de la migration de la population du Vieux Plovdiv vers les nouveaux quartiers, apparue depuis quelques années. Par ailleurs, le nombre des maisons adaptées en foyers des unions créatrices augmente, ce qui constitue une occupation saisonnière.

Heureusement des mesures ont été prises pour remédier rapidement au dépeuplement du secteur sauvegardé qui doit s'ouvrir largement à la vie contemporaine.

La question du revêtement des rues doit également être résolue. Un compromis bien dosé entre une pa-



12. Projet d'un ensemble touristique — une des variantes. Silhouette donnant sur la rue Paldin

vage traditionnel et un dallage contemporain sera apprécié des piétons en révélant l'époque de la construction.

Il convient de relever que les erreurs commises dans le Vieux Plovdiv sont dues à la tactique plutôt qu'à la stratégie. Le secteur a toutes les chances de devenir un centre vivant qui attirera un nombre

croissant de touristes par les expositions, concerts et spectacles présentés dans un environnement peu banal, par ses hôtels et restaurants originaux, mais aussi par la présentation intelligente de témoins de différentes époques unis en un tout harmonieux.

Mladen MINTCHEV

## SUMMARY

*Underlining the important remains of cultural heritage dating back to several historical periods that are situated in the centre of Plovdiv, especially on the Trimontium, the author, on one hand, analyses the recreation of these remains, and on the other, the integration of new buildings in the organism of the old town. The article gives several good examples of this nature such as the remains of the fortress wall which encircled Trimontium. The author examines the restoration of houses dating back to the Bulgarian National Revival period and other adaptation to the needs of present-day life as well as the reconstruction of certain buildings that have disappeared. Further on, he notes the qualities and defects of the new architectural volumes built before and after an urban plan came into force in 1968. The construction of a tourist complex marks an important stage in the integration of new buildings into the old town of Plovdiv. The author concludes that despite certain failures, the remain*

*of different historical periods co-exist in harmony thanks to the respect of the urban plan which does not allow the destruction of architectural heritage nor to implant new disproportionate volumes into the preserved Old Plovdiv.*

1. Old Plovdiv: the ancient fortress wall with the Hissar Kapia gate and 19th century buildings
2. A house — 3 Slaveikov Street
3. A house — 7 Lavrenov Street
4. The new post office — west façade
5. A house — 14 Slaveikov Street
6. Buildings of the Bulgarian National Revival period: left — the ancient fortress wall; bottom left — remains of a round ancient tower
7. Restaurant Puldin interior with the ancient fortress wall
8. Restaurant Puldin south façade. Left the ancient wall
9. A street with traditional stone pavement
10. Puldin street — left a new house
11. A street space enclosed by stylized walls to fence off modern buildings
12. Tourist complex: an outline to Puldin Street, according to one of the options