

CONSTRUCTIONS NOUVELLES DANS UN ENSEMBLE HISTORIQUE RURAL

L'intégration de l'architecture moderne dans un cadre historique constitue l'un des problèmes d'actualité majeurs de la protection des monuments. On assiste, dans le monde entier, au développement de l'intérêt porté aux ensembles historiques. Bien souvent, on doit introduire parmi des bâtiments anciens des maisons nouvelles construites sur des terrains restés vides depuis les ravages de la Seconde Guerre mondiale, ou remplacer, des édifices vétustes et sans intérêt. L'ICOMOS avait inscrit ce problème d'une actualité brûlante à l'ordre du jour de son Assemblée Générale en 1972. Cependant Georg Gottfried Dehio n'écrivait-il pas dès 1905: Pour les maisons nouvelles à construire dans un cadre ancien, l'essentiel n'est point de conserver ce

que les gens appellent „style“ et qui n'est d'ordinaire qu'une imitation de l'ancien; il importe uniquement de les adapter, par leurs proportions et par leur tenue artistique générale, à l'image traditionnelle de la rue, qui peut très bien se faire aussi avec des formes modernes“.

Ces phrases ont été reprises par M. Miklos Horler, rapporteur général du colloque de 1972, qui concluait en ces termes: „Comme chaque culture doit se construire sur de vraies valeurs, l'authenticité du cadre historique doit être considérée comme un critère fondamental. Il faut donc admettre que l'architecture moderne peut contribuer dignement à la formation du cadre historique, si elle arrive vraiment à s'élever à la hauteur de sa tâche. Il faut en appeler

1. Budapest. Un bon exemple d'architecture moderne dans un environnement ancien. (arch. Cs Virág)



au sentiment de responsabilité des architectes du monde, les invitant à lutter contre toute idée de construction qui mettrait en péril les valeurs historiques et artistiques ou dont la réalisation compromettrait la mission humaniste de l'architecture contemporaine. Il faut éviter en même temps tout pastiche ou falsification qui pourrait compromettre les vraies valeurs historiques. La protection des monuments et l'architecture se doivent de n'offrir, à la place des valeurs anéanties, rien d'autre que l'art et l'architecture de notre époque."

Les architectes hongrois tentent de mettre en pratique cette conception. On a construit à Buda, Sopron, Köszeg, Eger et ailleurs un grand nombre de bâtiments qui s'intègrent bien au cadre historique, sans être des pastiches et sans causer de ruptures.

Mais il en a été différemment des ensembles ruraux anciens. On commence tout juste à se préoccuper aujourd'hui de définir ce que doit être un bâtiment moderne à intégrer dans le tissu rural ancien et les voies que doit suivre l'architecture moderne pour

réussir. L'implantation, les structures et les formes de l'architecture populaire ancienne sont bien éloignées des ouvrages routiniers que doit exécuter l'architecte d'aujourd'hui. Ces difficultés sont encore aggravées par les contrastes entre les faibles volumes, caractéristiques des constructions rurales anciennes et les grandes opérations que l'on est le plus souvent amené à réaliser à notre époque. La solution ne peut pas être une simple transposition, dans le cadre rural, de petites maisons contemporaines. Les pratiques des constructeurs qui sévissent actuellement dans nos campagnes ne sont pour nous d'aucun enseignement. En effet, dans les villages hongrois, l'architecture individuelle spontanée est morne, mauvaise et sans perspective d'avenir.

Aussi, comprend-on l'intérêt suscité dans les milieux professionnels par un concours pour l'intégration de sept bâtiments neufs dans le village ancien d'Hollökö. Hollökö est un village de 700 habitants, situé au pied d'un château-fort du XIII^{ème} siècle, resté imposant dans ses ruines. L'histoir

2. Sopron. 110, Bd Lénine.





3. Hollókő. Maison typique.



4. Hollókő. Projet d'une maison

du village s'est tout naturellement confondue avec celle du château-fort qui le domine. Hollókő faillit se dépeupler complètement au cours des guerres contre les turcs, aux XVIème et XVIIème siècles. Cette commune, dont l'origine et la structure remontent au moyen-âge, doit son caractère particulier à ses belles maisons populaires.

En 1909, une grande partie du village fut détruite par un grave incendie. Hollókő a échappé, par bonheur, aux changements profonds que le XXème siècle a imprimés à la physionomie de nos villages. La commune s'est étendue, mais son noyau historique n'en a pas souffert et les 59 bâtiments anciens conservés forment aujourd'hui encore un ensemble homogène.

Au cours des travaux de restauration qui se poursuivent depuis plusieurs années, nous nous sommes proposés de faire de la commune un centre touristique, tout en conservant son caractère de „village“ pour ne pas la ravalier au rang des agglomérations stériles, mortes ou dénaturées. Sur les 59 maisons classées, 14 ont reçu des fonctions nouvelles, pour répondre aux besoins du tourisme et pour doter le village d'un équipement élémentaire (dispensaire, mairie, bureau de poste, club de jeunes, club du troisième âge. . .). Les 33 autres bâtiments sont restés des maisons d'habitation. Actuellement, 60% des travaux de restauration ont été achevés, 25 bâtiments restent encore à reprendre avant 1980.

Toutefois, 7 bâtiments qui faisaient partie de l'ensemble historique avaient été détruits, avant le début de nos travaux. Leur disparition a créé des

lacunes sensibles dans la structure et la silhouette du village, qu'il fallait combler. Mais que construire à ces emplacements? Reconstituer les bâtiments anciens disparus serait une falsification, même si ce travail était effectué d'après des vieilles photos. On n'avait, d'autre part, aucune expérience en Hongrie sur l'intégration de bâtiments neufs dans un cadre rural ancien. On a donc été amené à ouvrir un concours, parmi les architectes hongrois.

Le concours s'est déroulé en deux étapes. La première partie du concours consistait en un projet pour une seule construction, en face de l'église au centre du village ancien, destinée à abriter un magasin d'alimentation vendant des spécialités locales. Le jury a retenu 8 projets sur les 78 présentés et a invité leurs auteurs à participer à la seconde étape du concours, portant sur 6 bâtiments.

Les projets présentés à un concours offrent, en général, une grande diversité de solutions architecturales. Ce fut encore le cas ici. On trouvait à un bout de la gamme des projets de reconstitution ou des pastiches, à l'autre des solutions ultra-modernes. Les meilleurs travaux présentés ont montré qu'il y avait plusieurs façons d'approcher ce problème et de formuler une réponse et surtout qu'il était possible d'y répondre. A titre d'exemple, voici deux projets intéressants.

L'un des projets prévoit des poteaux de bois 18/18 avec une maçonnerie enduite, sur un soubassement de pierre, le tout enveloppé à l'extérieur d'un mur-rideau, sur lequel sont disposées des fenêtres traditionnelles. Le type des constructions tradi-

Hollökö est interprété avec beaucoup de goût et ingéniosité. Le plan des aménagements intérieurs et la grande surface vitrée répondent à la fonction du magasin.

L'autre projet propose un plan très réussi pour le bâtiment et y ajoute une salle pour que les clients puissent consommer sur place, qui constitue un volume séparé. Les formes de ces bâtiments sont bien trouvées et s'intègrent parfaitement au cadre environnant. L'implantation des bâtiments a été mûrement réfléchie. La même conception s'affirme jusque dans les plus petits détails. L'auteur du projet s'est attaché, entre autres à utiliser au mieux la configuration de terrain. Le plan retenu et le tracé des voies de circulation apparaissent logiques et s'affirment avec clarté.

Le programme de la seconde partie du concours comportait: deux hôtels de tourisme, un musée d'histoire régionale, un magasin pour la vente d'articles folkloriques, une maison d'habitation et un foyer culturel où une trentaine de personnes pourraient suivre des cours. Il s'agissait donc de satisfaire des exigences diverses et d'un ordre supérieur. Les bâtiments neufs devraient ne pas altérer l'har-

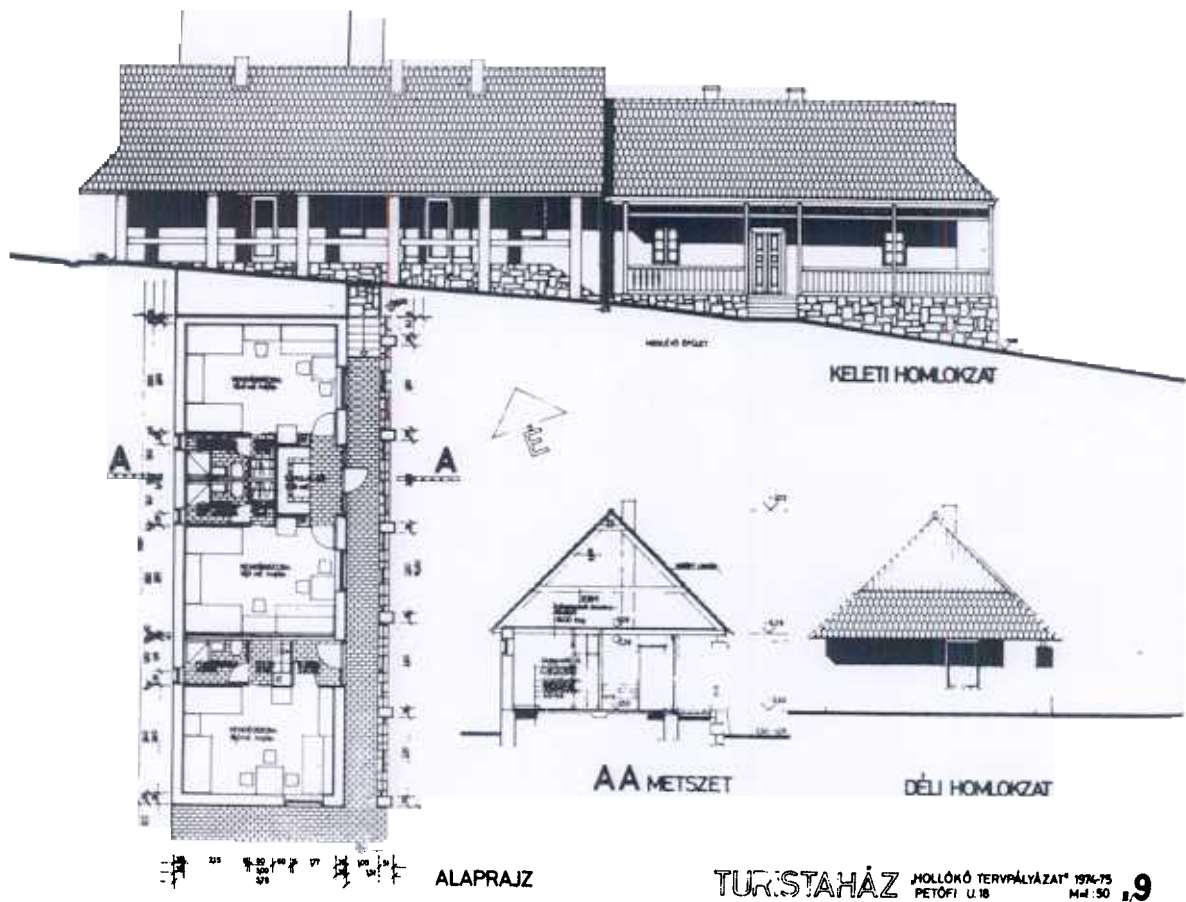
monie du village et satisfaire, non seulement individuellement mais aussi dans leur ensemble, aux principes définis pour l'intégration de constructions contemporaines dans un cadre historique.

L'enseignement que nous pouvons tirer de ce concours est qu'un seul projet, si bon soit-il, ne fournit pas toujours une réponse à tous les aspects d'une tâche si complexe. Les concurrents ont probablement été désorientés par la grande homogénéité de l'architecture ancienne d'Hollökö, jaillie d'une seule source, qui a produit des bâtiments de formes très semblables. Mais la cohérence de cette conception ne peut justifier la répétition presque mécanique des formes, dans les projets proposés par les concurrents.

Les travaux présentés, estime le jury, auraient été meilleurs si les concurrents s'étaient plus libérés des idées qu'ils avaient exprimées dans la première partie du concours et s'ils avaient proposé des solutions plus variées pour chacun des bâtiments, selon la situation et la configuration du terrain ainsi que leur fonction future. Les architectes des projets qui viennent de vous être présentés ont d'ailleurs commis la même erreur.

P: ine ma





6. Concours de Hollókő. Plan 2e prix.

Par contre, les auteurs du projet qui a reçu le premier prix — un jeune couple d'architectes vivant en province, à Kaposvár — affirment que les nouvelles exigences fonctionnelles peuvent très bien être satisfaites par des constructions utilisant les modules traditionnels d'Hollókő, en créant des volumes et des espaces qui s'harmonisent au cadre existant. Ce résultat n'a pu être obtenu que dans le respect de valeurs historiques, grâce à la haute qualité des solutions architecturales mises en oeuvre et à certains compromis consentis par les auteurs. Les bâtiments projetés, pour la plupart, répondent bien à leur fonction tout en conservant, parfois même en les développant — les rapports étroits qui existaient autrefois et qui subsistent encore entre les bâtiments élevés sur le même terrain, avec leurs cours en enfilade, et en sauvegardant enfin les relations entre le village et son cadre naturel.

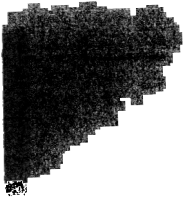
L'aménagement intérieur témoigne de beaucoup de

goût et de culture, les plans sont clairs et logiques. Plus d'une fois, les architectes de ce projet ont réussi, non seulement à conserver les dispositions traditionnelles du plan mais aussi à évoquer la division intérieure en trois ou cinq parties. Ils sont arrivés à pallier à presque tous les inconvénients dus à la faible hauteur sous plafond.

Les bâtiments, à l'extérieur, ont des volumes simples et fermés qui conviennent à leur cadre. Le rythme des percements, les formes et les détails de façades sont satisfaisants. Les structures proposées sont nettes. Des matériaux bien choisis simplifient et facilitent l'exécution des travaux.

Il est impossible, dans le cadre de cet exposé, de présenter tous les projets aussi n'en mentionnerai-je ici que deux autres. Le premier est présenté par un architecte de Budapest et ses collaborateurs; il est très particulier, avec parfois des détails d'inspiration romantique et démontre l'excellent sens graphique de son auteur. Son propos, de toute évi-

TURISTAHÁZ HOLLÓKŐ TERVPÁLYÁZAT* 1974-75 PETŐFI U.18 M.É. 50 1,9



dence, est d'évoquer les constructions locales par l'échelle, les rapports de volume, les formes des toitures et bien d'autres détails d'architecture. Un grand mérite de ce projet est que le mur-rideau correspond bien à la fonction du bâtiment, qu'il exprime clairement.

Les plans des intérieurs sont presque toujours organisés autour d'un vaste espace, avec le souci de permettre une éventuelle utilisation différente. Les relations entre les divers espaces sont bien étudiées, au plan horizontal comme au plan vertical. Le mobilier proposé par les auteurs est un élément important de ce projet, car il fait partie de l'architecture intérieure, qu'il contribue à mettre en valeur. Sans ce mobilier, ce projet serait d'ailleurs moins valable.

Les proportions des bâtiments sont bonnes et les détails raffinés. Mais il est évident qu'il y a là une part importante d'adaptation, très discutable d'ailleurs, de formes étrangères. L'excellente présentation graphique permet d'apprécier au mieux une architecture composée avec beaucoup de rigueur, mûrie et réfléchie jusque dans ses détails.

L'autre projet — qui a obtenu un second prix ex aequo — est dû à un couple d'architectes de Budapest. Ils se sont attachés à satisfaire les exigences fonctionnelles très diverses énumérées dans le programme du concours. On trouve dans leur projet beaucoup d'idées ingénieuses, les solutions propo-

sées sont si logiques qu'elles semblent s'imposer d'elles-mêmes. Ces architectes ont aussi eu le souci d'aménager des intérieurs dignes de leur fonction et de grande allure.

Par contre, il y aurait beaucoup de reproches à faire aux façades de leurs bâtiments. Quoiqu'elles empruntent bien quelques éléments caractéristiques de l'architecture populaire locale, ces façades sont loin d'en évoquer les traits essentiels. Les bâtiments proposés restent étrangers à Hollökö par leur caractère et ne s'insèrent pas dans le site, ni dans le cadre naturel du village.

En résumé, ce concours peut être considéré comme une première approche d'une question de principe d'un très grand intérêt. Si les projets présentés n'ont pas pu nous montrer clairement par quelles constructions on pourrait compléter l'ensemble d'architecture populaire d'Hollökö, ils nous indiquent par contre les voies à suivre ou à éviter. Sans avoir apporté de réponse complète à la question qui nous occupe, ce concours a tout de même permis de dégager des tentatives et des erreurs commis certains traits essentiels que devra présenter l'architecture des sept bâtiments contemporains à construire à Hollökö. Ce concours, malgré ses limites et ses résultats incomplets, a donc permis d'entrevoir les contours de la solution définitive.

Andras ROMAN, Hongrie

SUMMARY

Modern architecture may contribute beneficially to a historic setting if it rises to the demands of its task. Hungarian architects have tried to put this concept into practice as concerns the integration of new building into historic ensembles.

The problem of reconstruction of historic villages is more difficult to resolve. The open competition for the integration of seven new buildings into the vernacular architecture of the commune of Hollökö shows this. The programme called for the construction of two hotels, a local museum, a store, a residence, and a cultural centre.

The conclusion that can be drawn from this competition is that one solution alone, even if very good, cannot solve such a complex problem. The competitors receiving the first prize utilized in their proposal, buildings with the traditional architectural scale of Hollökö. Spaces, shapes, and forms exhibit very good taste

and a strong sense of their surroundings.

One project receiving a second prize was inspired by romantic traditions and was in keeping with the scale and forms of the town's existing architecture. The details are suitable for the functions.

Another second prize went to a project that satisfied the functional requirements while offering a well-developed and logical construction plan.

In general, the entries demonstrated the qualities needed and the mistakes which can be made in attempting to integrate new construction into historic settings.

1. Sopron. A good example of modern architecture in an ancient environment.
2. Idem. 110, Lenin Bd.
3. Hollökö. Typical house.
4. Idem. Project for a house.
5. Idem. Project for a house.
6. Hollökö competition. Second prize project.