

## LES MAISONS D'ARBANASSI

Le village d'Arbanassi est situé à 4 km environ au nord de Tirnovo, capitale médiévale de la Bulgarie. Il ne reste plus aujourd'hui que cent cinquante bâtiments, dont sept églises, de ce qui fut autrefois une grande agglomération.

La taille des maisons d'Arbanassi dépasse les dimensions traditionnelles de l'habitat du temps du Réveil national bulgare. Leur architecture témoigne d'un sens monumental réel et semble plus proche de l'esprit du Moyen Age que du Réveil national bulgare: grands volumes massifs, façades sans articulation, décor plastique assez pauvre mais employé à bon escient, portes ornées de ferrures.

Les rez-de-chaussée des maisons, en pierre, étaient utilisés comme réserves. La partie résidentielle est à l'étage, construit généralement en madriers de chêne. Les pièces d'habitation sont disposées selon un schéma qui se répète d'une maison à l'autre avec de minimes variations.

L'escalier conduit à une galerie couverte, liée directement à une petite chambre, tandis qu'un corridor de distribution mène à la grande salle et à

la chambre à coucher. Au fond se trouve l'office avec les fours. L'utilisation d'un couloir intérieur pour distribuer les différentes pièces du logis facilite les liaisons fonctionnelles et fait de ce type de maison un précurseur du logement moderne.

Des plafonds de bois sculptés ou ornés de moulures, des armoires murales à niches et portes décorées, dont certains sont de véritables chefs-d'oeuvre de la sculpture sur bois, créent une atmosphère chaleureuse dans les vastes pièces où domine la blancheur du badigeon des murs.

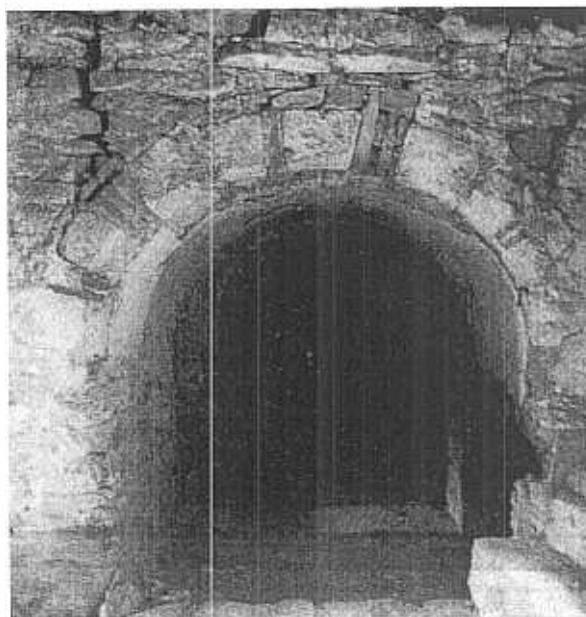
Les caractéristiques des maisons d'Arbanassi ne se retrouvent guère dans les constructions de même époque d'autres régions du pays. Cet isolement apparent, en l'absence de recherches plus approfondies, a souvent donné lieu à des suppositions hâtives sur l'origine et l'appartenance de l'architecture d'Arbanassi. Le village d'Arbanassi a été déclaré „secteur sauvegardé architectural et historique“ en 1955. Le problème de la conservation et de l'utilisation actuelle des maisons d'Arbanassi se pose, avant tout, dans le cadre général de la conserva-

1. Arbanassi Ancienne maison du type ouvert.





2. Arbanassi. Ancienne maison du type fermé.



3. Veliko Tirново. Entrée en voûte d'une ancienne

tion de l'agglomération considérée comme un tout. Le plan d'urbanisme d'Arbanassi a été élaboré par l'Institut des Monuments Historiques. L'accent a été mis moins sur les données architecturales et techniques du projet que sur le problème économique: trouver une vocation nouvelle au village qui se dépeuple rapidement.

Le projet n'a pas retenu la solution industrielle — implanter une entreprise à proximité de l'agglomération — car la solution touristique a été préférée: le village se prêtera fort bien à une mise en valeur, qui suscitera une forte émotion esthétique et patriotique chez le visiteur.

L'étape suivante de notre étude a été la répartition de tous les bâtiments en diverses catégories, selon des critères architecturaux, historiques et artistiques. Une vingtaine de maisons ont été classées monuments historiques d'intérêt national et seront aménagées en musées. Les autres constructions seront transformées en logements ou en hôtels. Mais nous tâcherons de conserver, malgré ces modifications, le plan d'origine des bâtiments, nos améliorations affecteront surtout les services des rez-de-chaussée.

On a pu constater, en effectuant les relevés graphiques pour les projets de restauration, et cela a été confirmé par des sondages, que les rez-de-chaussée des maisons avaient été construits en plusieurs étapes successives. Dans presque tous les cas étudiés,

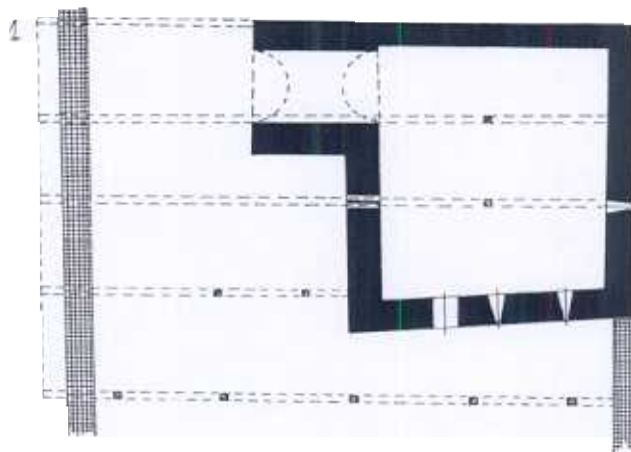
le noyau d'origine autour duquel le bâtiment s'est développé plus tard, est une pièce unique voûtée, avec une entrée caractéristique retirée à l'intérieur ou en saillie. Sur l'extrados de cette voûte est construit un petit abri où les propriétaires conservaient leurs objets précieux à l'abri du pillage et de l'incendie. Tandis que l'on faisait ces constatations sur les maisons d'Arbanassi, on retrouvait des dispositions semblables dans les noyaux d'origine de toute une série de bâtiments anciens de Tirново et de Lovetch.

D'autre part, l'étude de la construction de ces noyaux d'origine a montré une assez grande similitude avec la technique médiévale bien connue, employée du XIIème au XIVème siècle: alternance décorative de lits de pierre et de brique dans le parement de la voûte et des murs de pierre, emploi de structures de liaison en bois masquées par ce parement.

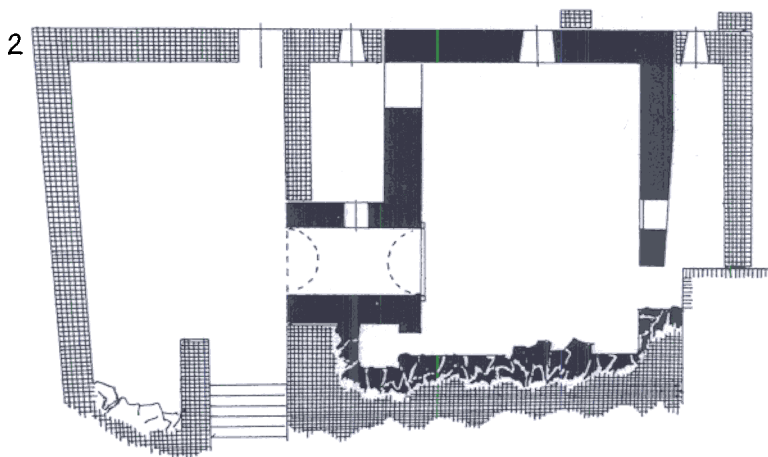
L'idée de rapprocher les noyaux anciens des maisons d'Arbanassi des procédés de construction employés dès le Moyen Age a été confirmée par d'autres observations faites sur les églises d'Arbanassi. Des données complémentaires nous ont ainsi été fournies, parfois même indirectement:

1. Dans les excavations pratiquées pour le drainage de l'église St Dimitar, on a trouvé des fragments d'une céramique médiévale.
2. La couche la plus ancienne des peintures murales

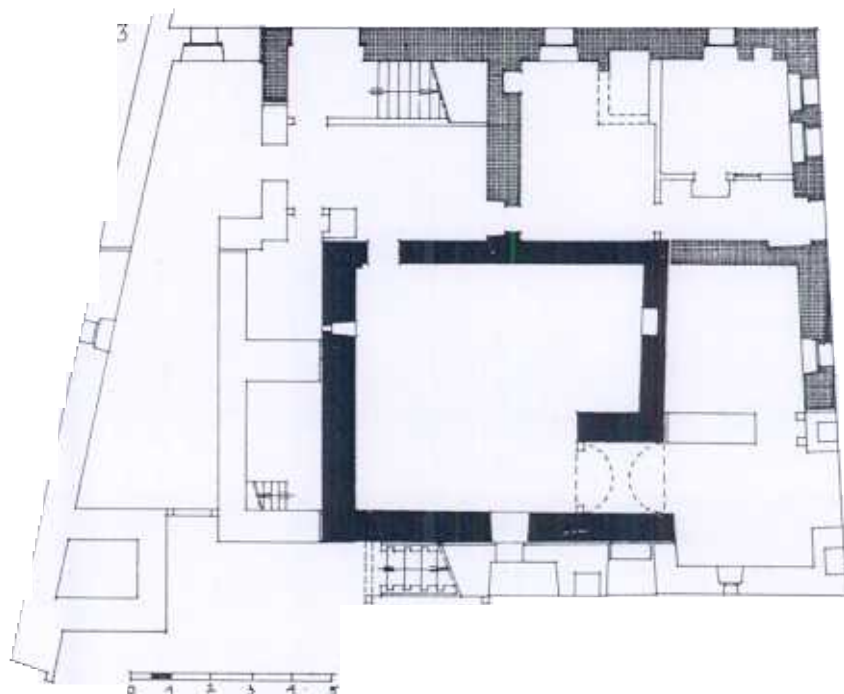
1. Lovetch. Maison de Gueno Ivanov. Plan du rez-de-chaussée. Le noyau primaire est similaire à ceux des maisons d'Arbanassi.



2. Veliko Tirnovo. Maison de Kokona Anastassia. Plan du rez-de-chaussée avec désignation des différentes périodes de construction (noyau primaire en ligne noire pleine).



3. Arbanassi. Maison de Kostantzaliev. Plan du rez-de-chaussée avec désignation des différentes périodes de construction (noyau primaire en ligne noire pleine).



de l'église Rojdestvo Christovo date du XV<sup>ème</sup> siècle.

3. L'architecture et les volumes des églises d'Arbanassi reflètent certains traits caractéristiques de l'architecture de Tirnovo. L'ensemble de ces faits nous autorise à rapprocher directement la construction des noyaux anciens des maisons d'Arbanassi des traditions de notre architecture médiévale. Cependant, quelle est la liaison entre le noyau d'origine du rez-de-chaussée et l'étage supérieur? Est-elle organique ou accidentelle? Le village d'Arbanassi a été maintes fois victime de pillages et d'incendies sous la domination turque. Les maisons ont été reconstruites avec le souci de grouper toutes les pièces essentielles dans un même bâtiment et, pour une plus grande sécurité, tous les locaux découverts et vulnérables ont été fermés. La maison, au cours des siècles, a pris peu à peu un aspect de forteresse. On ne trouve plus que quelques bâtiments à galerie et escalier extérieurs, qui illustrent aujourd'hui les diverses phases de la formation de l'archétype des grandes maisons d'Arbanassi. Ces études, qui se poursuivent, nous ont déjà permis de formuler une hypothèse de travail sur l'ori-

gine des maisons d'Arbanassi. Ces maisons seraient les descendantes directes de la maison médiévale bulgare. Leur conservation n'a pas été possible dans la capitale ni dans les grandes villes, en raison des restrictions imposées par le conquérant ottoman. Mais des conditions historiques particulières ont permis que ce type de construction persiste à proximité de la capitale, à Arbanassi. Dans ce village, une population relativement homogène de souche bulgare, conservant les traditions des plus riches habitants de la capitale, a réussi à conquérir une certaine indépendance économique et politique et a pu conserver des exemplaires originaux de la maison médiévale bulgare ou en bâtir des répliques. La vitalité des traditions architecturales de l'École de Tirnovo est aussi l'un des facteurs qui ont permis cette survivance.

L'étude d'une culture de transition entre deux époques et toujours intéressante: tel est le cas des maisons d'Arbanassi. Si leur étude pouvait permettre que non seulement les spécialistes mais un cercle plus large de la population s'intéressent à leur conservation, nous estimerions avoir atteint notre but.

Boyana KOUZOUPOVA, Bulgarie

## SUMMARY

*Located about 4 kms. from Turnovo, the capital of Bulgaria during the Middle Ages, the village of Arbanassi today comprises 150 buildings, including churches. Their architecture is monumental and closer to the Middle Ages than to the period of the Bulgarian National Revival.*

*The houses of Arbanassi, all built on the same model, differ only slightly from one to another. They are the precursors of modern homes in Bulgaria.*

*In 1955, the village of Arbanassi was declared a protected district. The problem of the modern use of the Arbanassi house is linked to its conservation and must be resolved through a comprehensive plan for the entire village. A town plan drawn up by the National Institute of Historic Monuments called for the adaptation of the village to the needs of tourism, which is active, owing to the proximity of Turnovo. Some twenty houses, declared monuments of national importance, are preserved as museums, the others being adapted for hotels, dwellings or rest homes.*

*It has been established that the construction of these houses went through successive stages. The nucleus consists of a ground-floor room with stone walls and a characteristic arched entrance. This type of nucleus has been found in a series of old houses at Turnovo and*

*Lovetch, proof that this type of house was not an isolated case. The method of construction also shows the medieval origins of the Arbanassi house. Research has shown that under the Ottoman yoke, this type of house took on a closed and fortified aspect; only certain houses have retained their open stairs and verandas (tchardak).*

*These observations lead to the following hypothesis concerning the origin of the house:*

*Thanks to the vivacity of the medieval school of architecture at Turnovo and to the particular political and economic conditions which allowed the inhabitants of Arbanassi to maintain relative independence under the Ottoman yoke, the characteristic form of their houses was preserved. They are thus the sole direct survivors of the Bulgarian house of the Middle Ages.*

1. Arbanassi. Closed plan house.

2. Idem. Open plan house.

3. Veliko Turnovo. Vaulted entrance of an old house.

1. Lovetch. House of Gueno Ivanov. Plan of the groundfloor. Initial nucleus similar to Arbanassi house.

2. Veliko Turnovo. Groundfloor plan showing the separate construction periods. The initial nucleus walls in thick black.

3. Arbanassi. House of Kostantziev. Groundfloor plan showing the separate construction periods. The initial nucleus walls in thick black.