

JOSÉ-MANUEL GONZALEZ-VALCARCEL  
LES TRAVAUX RÉALISÉS PAR LA DIRECTION GÉNÉRALE  
DES BEAUX-ARTS À TOLÈDE

Les travaux réalisés au cours des dernières années dans la Ville Monumentale de Tolède par la Direction Générale des Beaux-Arts, à travers le Service de Défense du Patrimoine Artistique National, ne sont pas bornés à la conservation des monuments de façon isolée; on a amplifié les travaux en vertu du fait que la ville entière a été classée Monument en raison de son importance, en procédant à des travaux d'urbanisation et d'embellissement des zones ayant le plus grand intérêt artistique, et on en est arrivé même à la conservation et à la restauration des édifices qui, quoique n'ayant pas une grande valeur, ne méritaient pas leur emplacement ou bien parce qu'ils avaient besoin d'être restaurés, qu'on y réalise des travaux afin de les harmoniser avec l'ensemble.

L'énumération des travaux effectués serait trop étendue et ne contiendrait pas dans les limites de cette note. Nous nous limiterons donc à souligner les principaux, soit par la qualité du monument sur lequel ils ont été effectués, soit par l'importance de l'ensemble dans le centre urbain de la ville.

Parmi les travaux réalisés, il faut souligner surtout ceux de la place de la S.I. Cathédrale, dont la monumentalité est la plus grande richesse de l'ensemble urbain.

Avant la réalisation des travaux, un jardin d'un piètre goût réduisait les dimensions de la place en la rendant inutilisable pour les cérémonies religieuses et enterrait même le parvis de l'Hôtel de Ville, cachant sa très belle façade qui constitue une des plus beaux fonds de la place. Le Palais de l'Archevêché, recouvert d'un crépissage en mauvais état qui cachait ses fabrications primitives, en brique et en maçonnerie, et une grille ajoutée à la Porte du Pardon contribuaient à cacher et à réduire encore davantage le contour de l'entrée principale du Temple. Il a été nécessaire pour pouvoir réaliser les travaux de remuer de grands volumes de terre et de roches, d'effectuer des travaux d'assainissement importants et de pavage en dalles et pavés de deux couleurs. Les travaux ont été complétés par des murs en pierre de taille pour contenir la terre dans la descente de Santa Isabel et dans l'accès à l'Hôtel de Ville, et par une zone entourée de jardins sur le parvis de l'Hôtel de Ville où l'on a placé une ancienne fontaine en marbre, acquise à cette intention. Le parvis de la S.I. Cathédrale a été recouvert de dalles, ce qui a permis d'obtenir un merveilleux et spacieux accès au temple. Cet ensemble urbain a déjà été utilisé pour de grands rassemblements, pour des représentations bibliques, des festivals religieux de grande importance. On a récupéré et obtenu de cette façon un centre civique à l'intérieur de la ville, dont l'importance monumentale nous est donnée par la simple énumération des édifices qui l'entourent: la S.I. Cathédrale primatiale, l'Hôtel de Ville, le Palais

de l'Archevêché et le Palais de Justice, ancienne maison de Dean, qui a également été restauré par les soins du Ministère de la Justice, et sur lequel une belle façade gothique provenant d'un ancien Palais disparu a été placée.

Dans la Cathédrale, on a restauré la totalité des vitraux et des rosaces; on a consolidé et restauré les chapelles en recouvrant le sol de marbre, en rénovant les couvertures et les installations électriques et sanitaires et en montant même un nouveau transformateur pour éviter les dangers qu'on pouvait risquer à l'intérieur.

On a complété les travaux par la restauration du cloître et de la tour de l'aiguillon, ouvrage représentant un grand danger étant donné sa hauteur. Il a fallu construire un échafaudage métallique à une hauteur de plus de 90 mètres et un atelier de soudure sur le dernier échafaudage. Ces travaux (conservation, isolement contre l'humidité et drainage, restauration des grilles et des Chapelles) et les travaux nécessaires de conservation dans un édifice de cette importance ont été les plus importants réalisés dans la ville.

Le Palais de l'Archevêché fut restauré extérieurement. On supprima la façade à tours, ajoutée et qui le rendait moins beau, en montant un perron sur ladite façade et en restaurant et consolidant les façades qui étaient auparavant presque en ruine. On obtint un édifice plus important par ses dimensions et une façade du type de celle du Palais de Fuensalida, d'une si grande tradition et d'un si grand caractère, en respectant même les restes d'arcatures mahométanes en brique qu'on avait découverts et qui devaient appartenir sans doute au Palais primitif à l'époque du Cardinal Cisneros. On a également restauré, à l'intérieur du Palais la chapelle, ouvrage de Ventura Rodriguez et quelques ouvrages intérieurs dans les salons ainsi que des lambris.

Un autre ensemble monumental de grande importance et qui est totalement restauré est celui formé par le complexe de l'Hôpital de Santa Cruz de Mendoza. Cet édifice, fondation du Grand Cardinal, a subi de grands dommages au cours de l'assaut de l'Alcazar; la voûte était démolie, les piliers et les arcs détériorés ou à demi en ruine, la totalité des magnifiques lambris en très mauvais état, la cour et l'escalier fort détériorés, le Musée et les Archives fermés au Public.

Il fut nécessaire de réaliser des travaux de restauration et de consolidation du transept, en réalisant le rehaussement des fondations des piliers, à l'aide de pilotis et de ceintures en béton armé. On a construit le dôme gothique et le campanile; on a restauré la totalité des lambris et des dallages, on a installé de nouveau le Musée Archéologique et on a exécuté des travaux de restauration dans les Archives et la Bibliothèque. La belle façade, joyau du Plateresque, très mutilée et à demi en ruine, a été consolidée par l'emploi de techniques modernes d'injections de ciment et de harpons. Pour conserver le linteau ouvragé sans le démonter, on a évidé les pierres, afin d'installer un nouveau linteau en béton armé pour soutenir le tympan. Les sculptures et les décorations du tympan, des colonnes, des piliers et de la façade ont été achevées et l'on a agrémenté le parvis avec des ouvrages de jardinage de type architectonique pour en embellir l'accès. On a complété les travaux par la consolidation de la seconde cour, aux chapiteaux wisigoths, et des murs du Mirador. Les larges nefs du cloître à deux étages, l'ensemble de lambris d'une importance exceptionnelle pour notre pays, ont été inaugurés lors de la mémorable exposition de Charles-Quint et de son



Fig. Tolède. La cathédrale. Effets d'éclairage.

temps et sont actuellement dédiés au Musée de Tissus et de Tapisseries de cathédrales, où sont exposés les drapeaux de Lépante, et, dans les Salles Hautes, à une collection de 19 tableaux du Gréco et à une série de statues, d'images et de peintures des XVIème et XVIIème siècles.

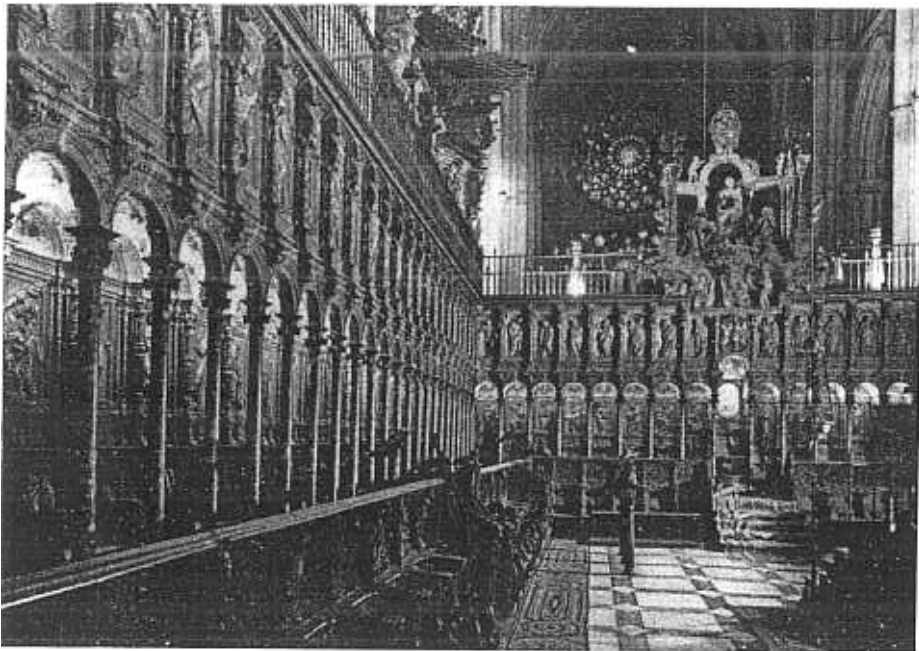


Fig. 2 - Tolède. Intérieur de la cathédrale; détail de l'éclairage.

Dans ce même édifice on a installé le Musée Archéologique et la Maison de la Culture avec d'importantes archives et bibliothèque. Ceci est une bonne preuve de l'utilisation de ce monument capital du plateresque espagnol.

Un autre ouvrage important est constitué par la restauration, actuellement achevée, de l'Eglise de Santiago del Arrabal, restauration qui a permis, en fait, la découverte de l'église dont les richesses étaient cachées par des voûtes du XVIIème siècle. Les lambris, les plâtres et les piliers avaient été recouverts à la même époque, ce qui défigurait les belles arcatures ainsi que les trois absides où l'on a trouvé des arcatures mahométanes d'une très grande beauté, de deux ou trois ordres et d'un travail extrêmement délicat. Extérieurement, on a supprimé le tambour ajouté à l'abside, celle-ci restant à sa hauteur primitive. On lui a ainsi rendu ses traits et proportions. On a également restauré et consolidé la merveilleuse tour, d'une époque antérieure à celle de l'église. Sur la façade on a découvert de splendides vitraux monumentaux mahométans et des frontispices de fin ouvrage que cachaient des maisons adossées, ajoutées postérieurement. On a complété ces ouvrages par la suppression des maisons en face de la Porte de Bisagra (Porte à Charnière). Le travail fut réalisé avec la collaboration des Travaux publics et contribue à embellir l'ensemble et à faciliter l'accès de la ville. Les travaux furent complétés par la restauration des façades des maisons de la Plazuela de Santiago et de la rue des Airosas, et de celle de l'Ermite de l'Etoile, afin d'embellir l'ensemble monumental de la ville. La travail est déjà terminé dans la zone de la Porte à Charnière, et l'on est même arrivé à inclure de petites zones avec

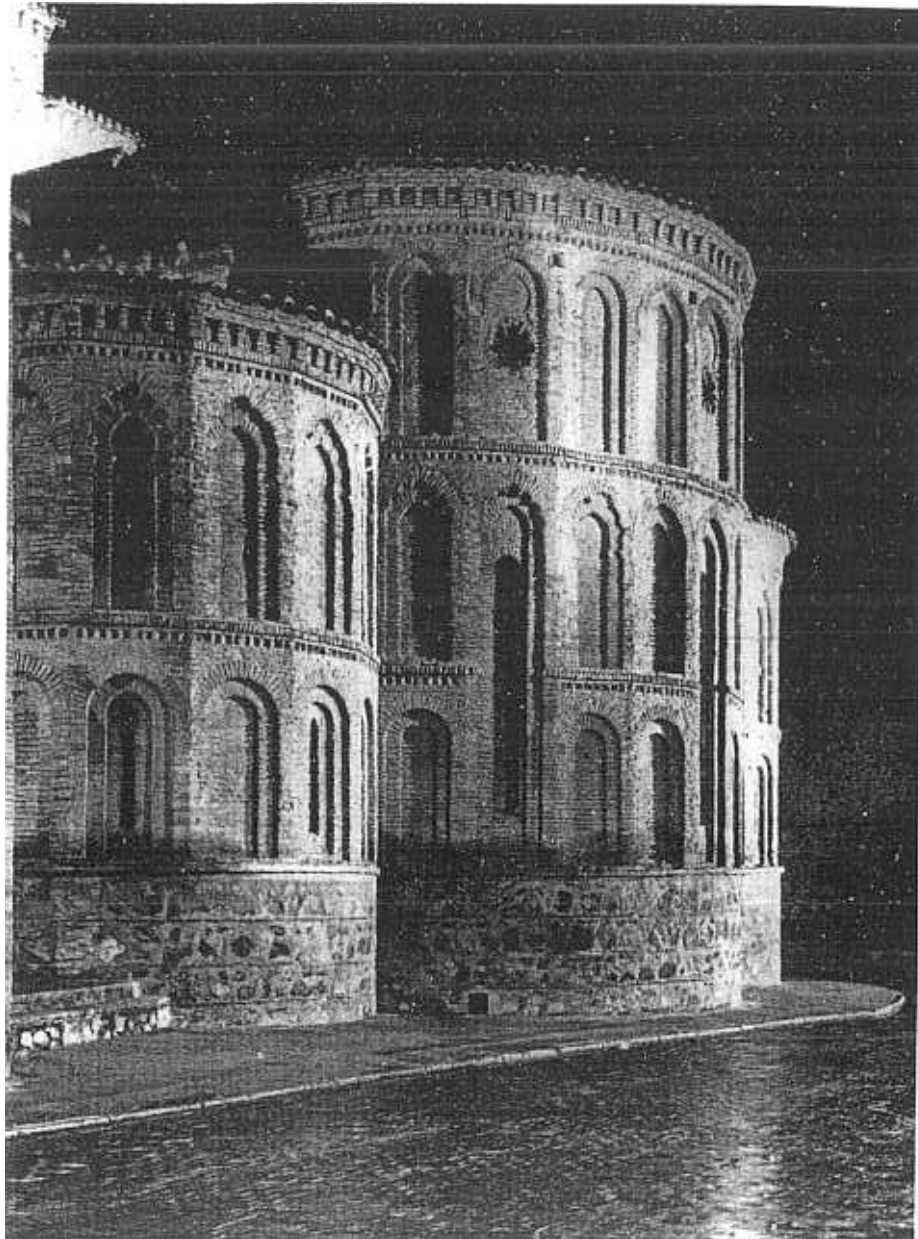


Fig. 3 - Tolède. Eglise de Santiago del Arrabal, absides.

des jardins pour protéger et agrémenter la perspective vue de la route d'accès à la ville.

En ce qui concerne les monuments isolés, on a effectué une multitude de





Fig. 4 - Tolède. Eglise de San Roman.

travaux, spécialement dans les couvents, très nombreux dans la ville et d'une grande valeur monumentale. On peut souligner les travaux exécutés à Santa Isabel de Los Reyes Santo Domingo el Real, San Nicolas, Santo Tomé (où se trouve,

dans la chapelle parfaitement éclairée, l'Enterrement du Comte d'Orgaz du Gréco), Santa Clara, San Pablo, Conception Franciscaine et au Monastère de Saint Jean des Rois où l'on a terminé la restauration des voûtes de la tribune du choeur et du rétable, ainsi que de la zone du cloître.

Un intérêt particulier est apporté aux travaux réalisés dans l'Eglise San Salvador où l'on a découvert des restes importants d'une mosquée avec des éléments wisigoths d'une richesse exceptionnelle et l'on doit souligner les merveilleux piliers, exemplaires parmi les plus importants de notre pays.

On restaure actuellement « in situ » l'un des transepts de la mosquée ainsi que la merveilleuse tour, et on a découvert une partie de la cour dans une maison adossée. La restauration de l'Eglise de San Roman, antérieure à l'invasion arabe, qui porte des traces des civilisations successives et contient la plus belle collection de peintures murales de Tolède, est un exemple d'une importance capitale pour la valorisation des anciennes architectures en brique si caractéristiques dans la ville.

Dans l'église de Santa Eulalia, du groupe mozarabe, on a fait d'importantes découvertes d'une grande valeur archéologique, ainsi que dans le reste de ce groupe à Tolède.

Des travaux également importants ont été réalisés dans la Mosquée de las Tornerias, déjà restaurée, et à laquelle on veut donner un nouvel accès à travers l'ancienne cour, raison pour laquelle on est en train de réaliser les démarches nécessaires pour l'acquisition d'une maison.

Parmi les acquisitions effectuées par la Direction Générale des Beaux-Arts se trouve l'ancien Hôtel de la Fraternité, actuellement restauré, dont les parties de la façade n'étaient pas crépies; on a restauré les lambris des Salons de la Hermandad (Salon de la Fraternité) où l'on a découvert des tableaux et des vestiges architectoniques d'un intérêt exceptionnel (disposition des cours, des cellules, des chapelles et des dépendances de la Sainte Fraternité). On a installé un Musée Municipal dédié à la milice de la Hermandad, créée par les rois catholiques pour la surveillance des villes et des campagnes.

Une autre acquisition est celle de l'Atelier du Maure, où, une fois la restauration effectuée, on installera un Musée des Arts appliqués de Tolède. Dans le cadre des plâtrages, on expose des collections importantes de carreaux, de menuiserie et de chefs-d'oeuvre mauresques de Tolède. Dans la Synagogue du Transit, restaurée, a trouvé place le Musée Sephardi.

L'ensemble des murailles de Tolède a été soigné. Tout spécialement la zone la plus intéressante, entre les Portes. On a restauré celles de Cambron, Bisagra, Alfonso VI et celles du Soleil, du Christ et de Balmardon, et effectué des travaux d'embellissement des jardins, en collaboration avec la Municipalité, dans les passages extérieurs, dans les cours et parvis de Santa Cruz, et dans les promenades surélevées de Transito. Un grand mur de retenue et de protection contribue à embellir l'ensemble.

On a réalisé un grand nombre de travaux peu coûteux mais de grande importance dans des maisons anciennes, des palais, sur des façades etc.... de l'ensemble urbain. Soulignons le travail réalisé pour la Place de San Vicente où l'on a pavé l'ensemble de la Place et de la rue et où l'on a restauré des façades ayant un grand intérêt, comme par exemple celle de l'église et du Musée de San

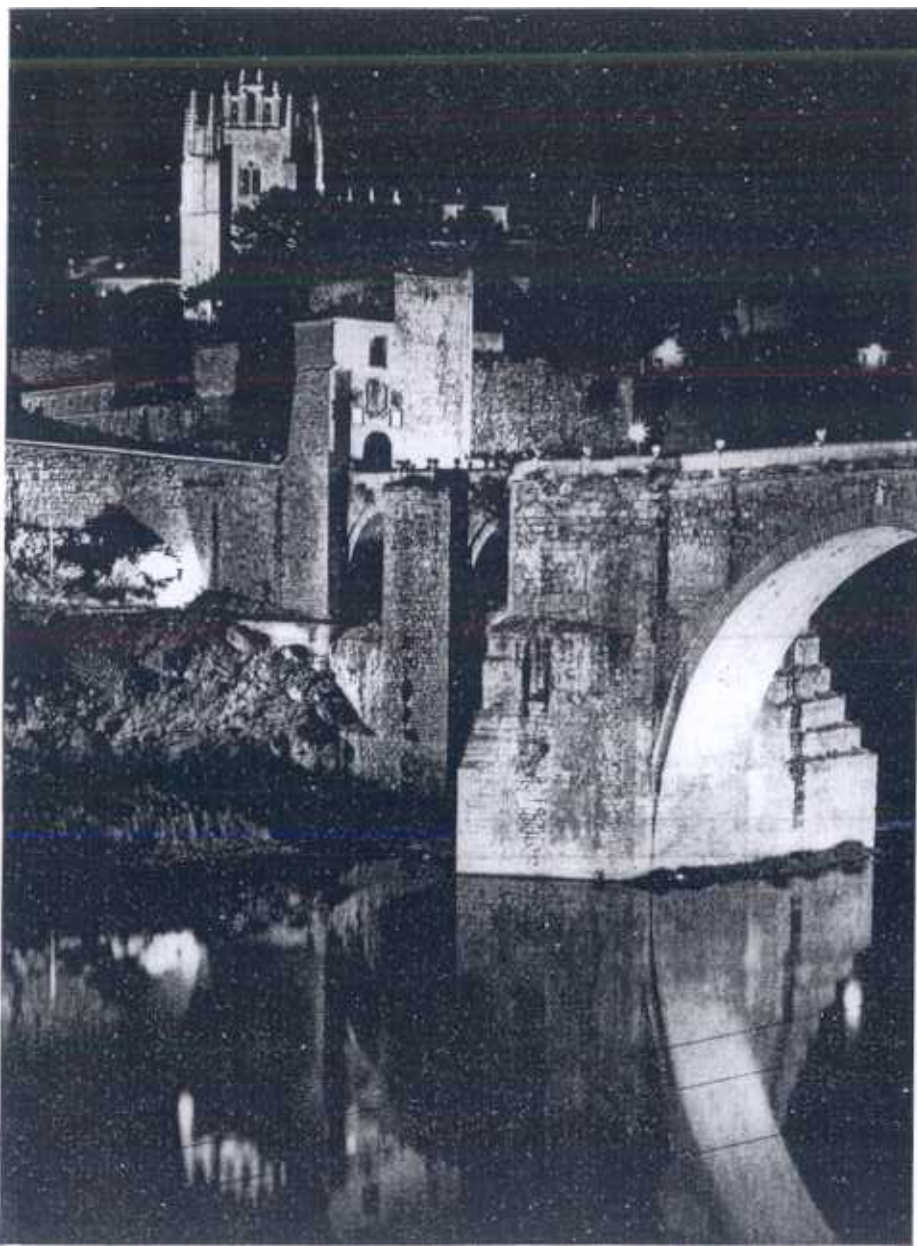


Fig. 5 - Tolède. Le Pont Saint-Martin et l'Eglise Saint-Jean-des-Rois; effets d'éclairage.

Vicente. On a également travaillé dans les zones de Samuel Lévi, Cobertizos, Plaza de Santo Domingo, Salon de Mesa, en y restaurant les façades, parvis etc....

Des travaux de grande importance ont été également réalisés pour obtenir une ambiance parfaite de la ville et d'un grand nombre de rues et de carrefours. Nous en avons un exemple bien typique dans la mise en valeur du Quartier de la Juiverie et de ses rues caractéristiques: rues de Bodegonas, Bylas Viejas, Trinidad et bien d'autres.

Ce travail de défense et de mise en valeur de la ville a été complété par l'éclairage réalisé aux frais de la Direction générale de l'Architecture.

L'étude en a été faite en respectant totalement l'ambiance et le caractère historique et artistique que possède la ville. Tolède, en effet, réunit des preuves du passage de plusieurs civilisations et l'on y trouve plus que dans aucune autre ville des exemples de styles les plus divers. Cela, joint à la beauté de son emplacement unique puisqu'elle est entourée par le Tajo, qui sert de base aux extraordinaires façades de la ville, en fait également l'une des plus belles du point de vue du site.

Avec l'éclairage on a réussi à augmenter le pouvoir évocateur des édifices, en isolant chaque ensemble dans son époque, et en cachant les parties ajoutées qui pouvaient le rendre moins fort. Un des plus beaux résultats est celui obtenu dans la zone du Pont de San Martin et du bain de la Cava, où l'on a valorisé des restes de l'enceinte qui, même en plein jour, passent inaperçus.

Le fleuve, personnage principal de la ville, a été mis en valeur et se remarque par la zone citée ci-avant du Pont d'Alcantara, vue du Pont Neuf, de grande valeur au point de vue du paysage, qui a pour fond le Château de San Servando à droite et l'Alcazar ainsi que les murailles d'Alficen à gauche.

On a minutieusement étudié les points d'observation pour l'ensemble des différents monuments ou coins typiques et l'on a obtenu des réalisations de grande valeur plastique, comme celle de la Place de la Cathédrale, Santa Cruz, des ponts et murailles.

L'intérieur de la Cathédrale Primatiale est un sujet de grand intérêt car, très probablement, c'est l'oeuvre la plus importante dans le genre réalisée à ce jour.

La grande variété de styles des chefs-d'oeuvre que renferme le Temple a créé d'énormes difficultés d'unité d'ensemble. Une étude patiente de tous les détails, dont certains sont peu connus, et qu'en tant qu'Architecte-Conservateur j'ai pu apprécier au cours d'une vingtaine d'années de travaux, a facilité la tâche, mais en même temps a exigé une plus grande rigueur.

Le Transparent a été mis en valeur par un éclairage progressif, moyennant des variateurs automatiques de tension qui produisent une augmentation lente de l'onde lumineuse en atteignant des valeurs comparables à celles de la lumière solaire.

Finalement, on a procédé à l'éclairage des vitraux restaurés par la Direction Générale des Beaux-Arts, après la destruction subie consécutivement aux combats du Siècle de l'Alcazar, ce qui a représenté de grandes difficultés, et l'on a obtenu par une simple combinaison d'obscurcissement la possibilité de pouvoir admirer la grande quantité de vitraux et un aspect inédit du Temple qui semblait aveugle et qui, grâce à la transparence de ses vitraux illuminés acquiert une grande beauté, source d'émotion religieuse.

JOSÉ-MANUEL GONZALEZ-VALCARCEL  
WORK COMPLETED BY THE GENERAL COUNCIL  
FOR FINE ARTS IN TOLEDO  
SUMMARY.

*The General Council for Fine Arts in Toledo, which has been declared a national monument, has undertaken a diversity of work in recent years. As well as restoring monuments of great historical and artistic importance, adapting or utilising them, progress has been made in certain characteristic quarters.*

*Among the most important achievements may be noted the complete restoration of the Cathedral Primada, of the municipal buildings, of the Archbishop's Palace, of the Piazza together with the streets and small squares which surround it, such as "Santa Hermandad" square, which has been restored to its position as a fine example of 15th. century civil architecture.*

*Various buildings were restored and converted for cultural uses - among these were the Hospital of Santa Cruz of Mendoza the old "Taller del Moro", the "Synagogue of the Transitus", (Sejardi Museum) and the Church of San Roman.*

*The work of improvement and planning in the Ghetto and in the streets of the Airosas, Bodegones, Bulas Viejas, Arco del Palacio, as well as the gardens of the cloisters, the adaptation carried out on the walks of Recaredo, the renewal of the green hedges typical of Hispano-Muslim culture throughout the town, have contributed to the presentation and improvement of the whole historic centre.*

*Finally, the city has been flood-lit at the expense of the General Council for Architecture and under the direction of the head architect-restorer, and there is an interesting experiment in hand to try to adapt daylight to Toledo's historic centre's needs by means of a functional system.*